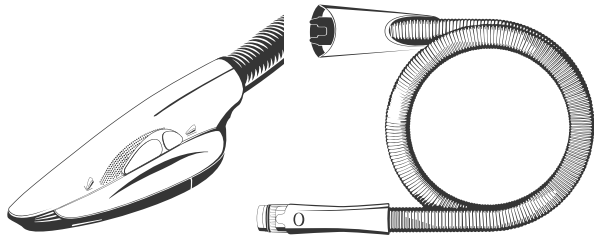
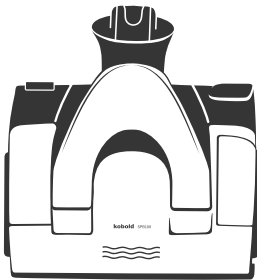
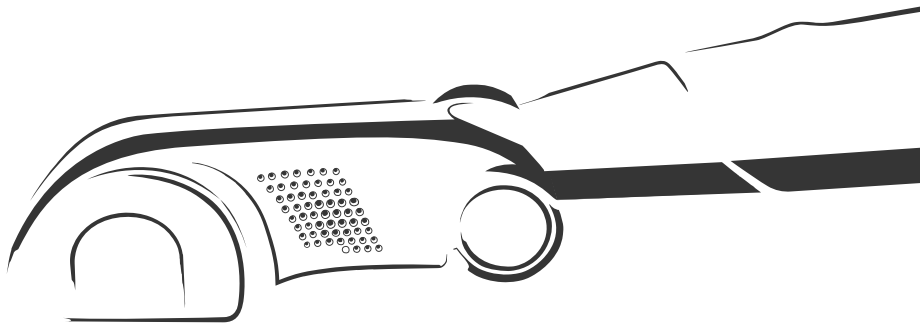




# kobold

## VB100



Brugsvejledning +  
Kobold EBB100 + SPB100 + PBB100 + MP/MR100 + SB100

DK • 89075-01 • 1220

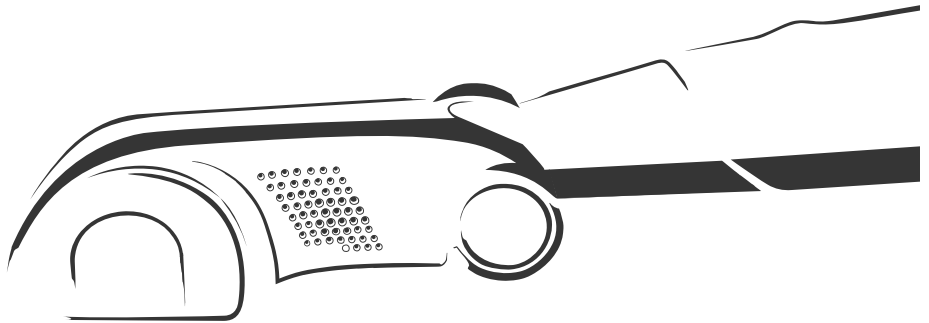






**kobold**

**VB100  
EBB100**



# Brugsvejledning

DK • 89075-03 • 1220









## FORORD





Tillykke med købet af din nye Kobold VB100 batteridrevet støvsuger. Den lette og manøvredegytige batteridrevne støvsuger vil være din følgesvend igennem mange år og holde dit hjem rent. Kobold VB100 batteridrevet støvsuger og det praktiske tilbehør gør det nemt og sjovt at holde dit hjem rent.

## FØR DU BRUGER STØVSUGEREN

1. Læs vejledningen omhyggeligt igennem, før du bruger Kobold VB100 batteridrevet støvsuger og tilbehøret første gang.
2. Opbevar betjeningsvejledningen til fremtidig brug. Den er en vigtig del af den batteridrevne støvsuger og skal følge produktet, hvis du overlader det til en anden.

## TEGN OG SYMBOLER

Symbolerne, som du finder i teksten, betyder følgende:

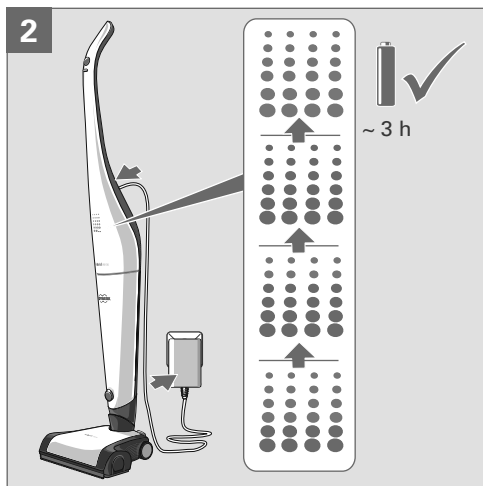
	Advarselssymboler og advarselshenvisninger er markeret med dette symbol på grå baggrund
	Henvisning til Vorwerks kundeservice/support
	Info er markeret med dette symbol på grå baggrund
	Henvisning til Vorwerks hjemmeside på internettet

1. 2. 3. Handlingsanvisninger er nummererede

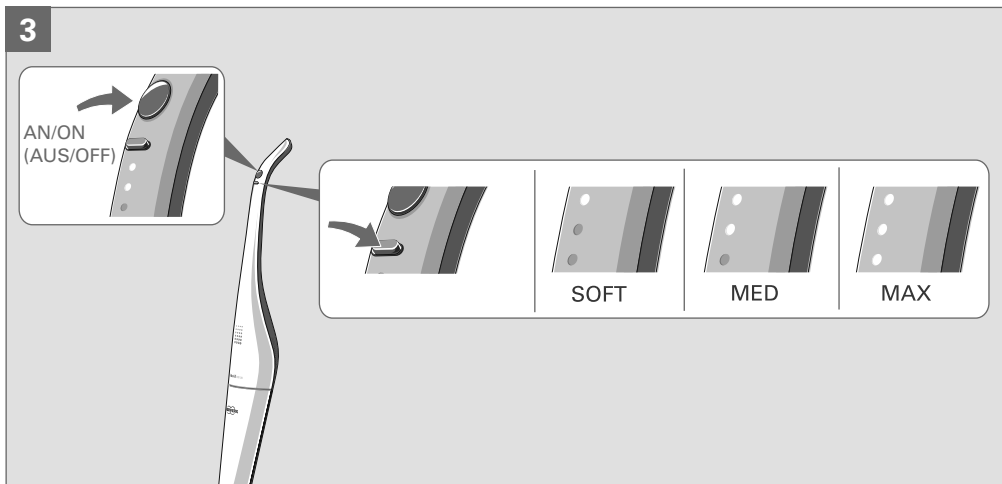


# QUICKSTART

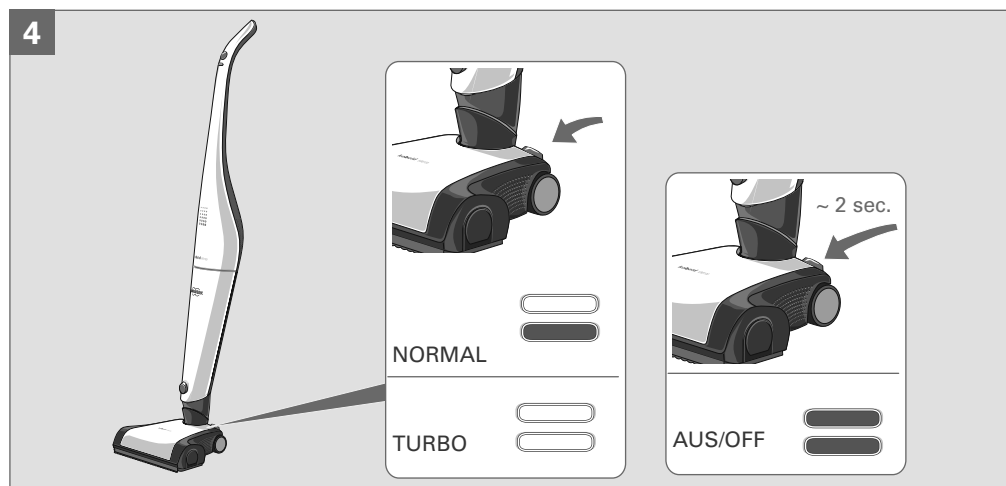
## FØR IBRUGTAGNING



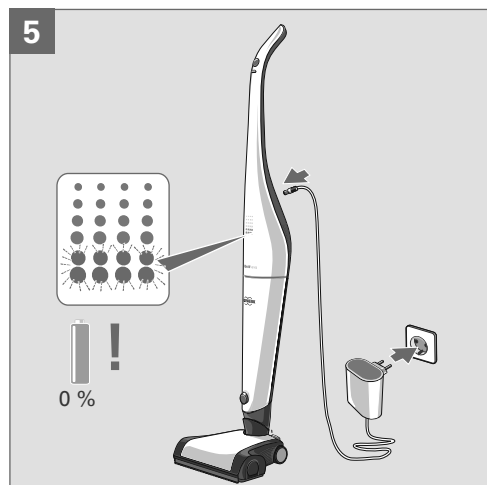
## INDSTILLING AF SUGESTYRKE



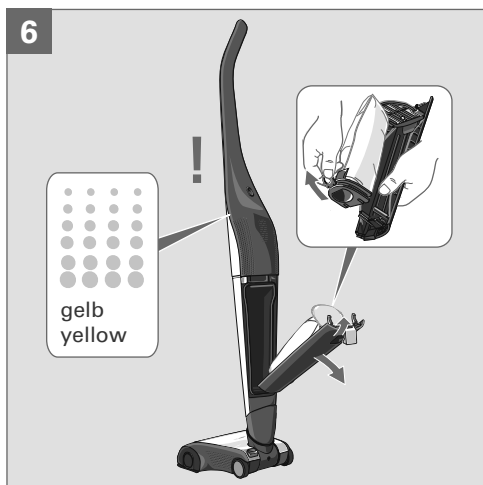
## INDSTILLING AF BØRSTEFUNKTION



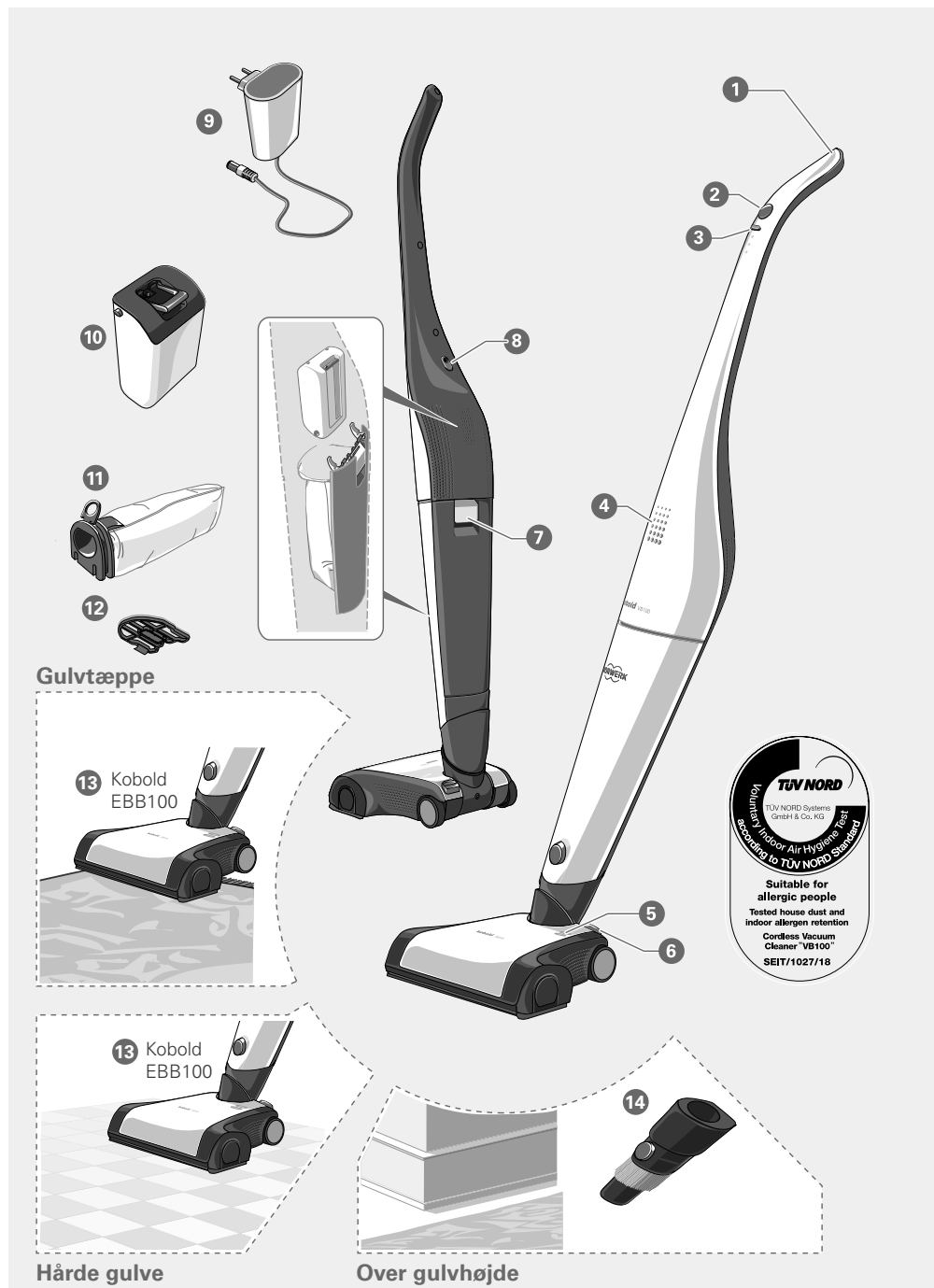
## OPLADNING



## UDSKIFTNING AF FILTERPOSE



**PRODUKTOVERSIGT**  
**KOBOLD VB100 BATTERIDREJET STØVSUGER**



## BESKRIVELSE AF ENKELTDELE

### KOBOLD VB100 BATTERIDREVET STØVSUGER

1	Kobold VB100 batteridrevet støvsuger
2	Hovedkontakt på Kobold VB100 til at tænde og slukke for den batteridrevne støvsuger
3	Sølvfarvet kontakt på Kobold VB100 batteridrevet støvsuger til regulering af sugestyrke (soft, med, max)
4	LED- visning Kobold VB100 batteridrevet støvsuger
5	LED- visning Kobold EBB100 elektronisk børste
6	Fodknap til børstемodus
7	Håndtag til filterposerum
8	Ladebøsning
9	Opladningsenhed
10	Batteri, vist afmonteret
11	Kobold FP100 Premium-filterpose
12	Motorbeskyttelsesfilter
13	Kobold EBB100 elektronisk børste- til rengøring af tæppebelagte gulve og hårde gulve
14	Kobold 2-i-1-dyse – til rengøring af fodpaneler, hjørner og over gulvhøjde

Typen af tilbehør og dets omfang kan variere, når det gælder leveringsomfanget. Tilbehør kan købes som ekstra udstyr. De viste tegninger i denne brugsvejledning illustrerer den batteridrevne Kobold VB100 støvsugers funktioner og dens tilbehør. Beskrivelserne kan adskille sig fra det faktiske produkt med hensyn til detaljeringsgrad og proportioner. De viste tegninger af stik er kun eksempler. Det faktiske produkt kan variere fra land til land.

# INDHOLD

<b>1</b>	<b>DIN SIKKERHED</b> .....	<b>10</b>	<b>5</b>	<b>VEDLIGEHODELSE</b> .....	<b>33</b>
1.1	Beregnet anvendelse .....	10	5.1	Reserve dele og forbrugsmaterialer .....	34
1.2	Farehenvisninger .....	11	5.2	Vedligeholdelse af Kobold VB100 batteridrevet støvsuger .....	35
1.3	Fareniveau .....	17	5.2.1	Udskiftning af Kobold FP100 Premium-filterpose .....	35
<b>2</b>	<b>FØRSTE TRIN</b> .....	<b>18</b>	5.2.2	Rengøring og/eller udskiftning af motorbeskyttelsesfilteret på Kobold VB100 batteridrevet støvsuger .....	38
2.1	Påsætning eller udskiftning af mundstykke .....	18	5.2.3	Udskiftning af Dovina duftblok .....	39
2.2	Standbyposition og sugeposition .....	19	5.2.4	Udskiftning af Kobold VB100 batteridrevet støvsuger .....	40
2.2.1	Anbring apparatet i standbyposition .....	19	5.3	Vedligeholdelse af Kobold EBB100 elektronisk børste .....	43
2.2.2	Anbring apparatet i sugeposition .....	20	5.3.1	Kontrol og rengøring .....	43
2.3	Opladning af Kobold VB100 batteridrevet støvsuger .....	21	5.3.2	Udskiftning af rundbørster .....	44
2.3.1	LED-visning, som viser batteristatus under drift .....	21	<b>6</b>	<b>FEJLAFHJÆLPNING</b> .....	<b>45</b>
2.3.2	Opladning .....	22	6.1	Kobold VB100 batteridrevet støvsuger .....	45
2.3.3	LED-visning opladning .....	22	6.2	Kobold EBB100 elektronisk børste .....	47
2.4	Premium-filterpose, motorbeskyttelsesfilter og batteri .....	23	<b>7</b>	<b>BORTSKAFFELSE OG MILJØBESKYTTELSE</b> .....	<b>50</b>
<b>3</b>	<b>BETJENING</b> .....	<b>24</b>	7.1	Bortskaffelse af apparatet .....	50
3.1	Sådan tændes og slukkes Kobold VB100 batteridrevet støvsuger .....	24	7.2	Oplysninger om bortskaffelse af batteriet .....	50
3.2	Indstilling af sugestyrke .....	24	7.3	Bortskaffelse af emballagen .....	50
3.3	Rengøring med Kobold EBB100 elektronisk børste .....	25	<b>8</b>	<b>GARANTI</b> .....	<b>51</b>
3.3.1	Børstefunktioner i Kobold EBB100 elektronisk børste .....	26	<b>9</b>	<b>SERVICEYDELSER</b> .....	<b>51</b>
3.3.2	Instruktion til anvendelse .....	28	<b>10</b>	<b>TEKNISKE DATA</b> .....	<b>52</b>
3.3.3	Skift mellem flex/fine .....	29	10.1	Producent .....	53
3.4	Rengøring med Kobold 2-i-1-dysen .....	30			
3.5	Opbevaring af Kobold VB100 batteridrevet støvsuger .....	31			
3.6	Transport af Kobold VB100 batteridrevet støvsuger .....	31			
<b>4</b>	<b>DRIFTSMÅDER OG BATTERIDRIFT</b> .....	<b>32</b>			

## MUNDSTYKKERNES EGNETHED TIL GULVE

<b>Tæppetype</b>	<b>Kobold EBB100</b>
Bouclé væg til væg-tæppe Velourtæpper	++
Berbertæpper langluvede tæpper Lette, løse tæpper Silketæpper Sisalgulve	+
Skind Flokati	-
Løse knyttede tæpper Tæpper med lange sammensnoede tråde (Saxony)	+ <sup>2</sup>
<b>Typer af hårdt gulv</b>	
Trægulve forseglede/ lakerede (brædder, parket)	++
Trægulve olierede/ voksede	+
Uforseglede/ ubehandlede trægulve	-
Korkgulve forseglede	++
Korkgulve olierede/ voksede	+
Uforseglede/ ubehandlede korkgulve	-
Laminat	++
Elastiske gulve (PVC, cushion vinyl, linoleum)	+
Stengulve (marmor, granit, jura, kunststen)	+
Natursten med åbne porer/ sart (skifer, klinker)	-
Lergulve (terrakotta, klinker, murstensfliser)	+
Glaserede keramiske fliser og stentøjsfliser	++
Ubehandlede flisegulve	-
Rå betongulve (f.eks. vaskebeton)	-

<b>Anvendelse</b>	<b>Kobold 2-i-1-dyse</b>
Fodpaneler, hjørner og over gulvhøjde	++ <sup>1</sup>

- ++ Egner sig særdeles godt      - Uegnet
- + Rigtig godt egnet      <sup>1</sup> Egner sig ikke til polerede overflader eller overflader med glans
- <sup>2</sup> kun med Kobold EBB100 med deaktiveret børste

### Bemærk!

Læs de detaljerede anvendelsesinstruktioner i de efterfølgende kapitler for optimal brug.

# 1 DIN SIKKERHED

En af Vorwerk-produkternes egenskaber er størst mulig sikkerhed. Kobold VB100 batteridrevet støvsuger og dens tilbehørs produktsikkerhed kan dog kun garanteres, hvis dette kapitel overholdes.

## 1.1 BEREGNET ANVENDELSE

### **Bemærk!**

Dette apparat kan bruges af børn fra 8 år samt af personer med nedsatte fysiske, sensoriske eller mentale evner eller med manglende erfaring og viden, såfremt de er under opsyn eller er blevet instrueret i sikker brug af apparatet og har forstået, hvilke farer der kan opstå i forbindelse med brug af apparatet.

Børn bør ikke lege med apparatet. Rengøring og bruger-vedligeholdelse må ikke foretages af børn uden opsyn, medmindre, de er 8 år eller ældre og under opsyn.

### **KOBOLD VB100 BATTERIDRETVET STØVSUGER**

Den batteridrevne støvsuger er kun beregnet til rengøring i hjemmet. Dette gælder ligeledes til den typiske husholdningsbrug i forretninger, kontorer og lignende erhvervslokaler, virksomheder inden for landbrug, kunders anvendelse i hoteller, moteller og lignende boligomgivelser samt i bed and breakfast-lokaler. Den batteridrevne støvsuger må kun bruges med det tilhørende Kobold-tilbehør.

- Af tabellen på Side 9, fremgår det, hvilke typer tæpper og hårde gulve, mundstykkerne egner sig eller ikke egner sig til.



## 1.2 FAREHENVISNINGER

### **Bemærk!**

- Læs vejledningen omhyggeligt igennem, før du bruger Kobold VB100 batteridrevet støvsuger og tilbehøret første gang.
- Bemærk især følgende henvisninger.
- Opbevar betjeningsvejledningen til fremtidig brug. Den er en vigtig del af den batteridrevne støvsuger og skal følge produktet, hvis du overlader det til en anden.

### **Risiko for elektrisk stød!**

- Kontakt din Vorwerk kundeservice ved fejl eller skader på produktet.
- Udfør aldrig selv reparationer på apparatet. Reparation af elektriske apparater må kun udføres af Vorwerk kundeservice, af et Vorwerk autoriseret værksted eller en lignende kvalificeret person, og der må kun anvendes originale reservedele, for at undgå farer.
- Opladningsenheden må ikke bruges, hvis den er beskadiget.
- Der må ikke stikkes spidse genstande ind i de elektriske kontakter og andre åbninger (f.eks. udsugningsgitteret, batteriet).
- Kontakterne må ikke ændres eller modificeres.
- Kør aldrig over kabler på gulvet, når du bruger Kobold EBB100 elektronisk børste.
- Rengør aldrig opladningsenheden med vand eller våde rengøringsmidler.
- Brug ikke opladningsenheden i fugtige omgivelser.
- Nedsenk aldrig opladningsenheden i vand eller andre væsker.
- Træk altid opladningsenheden ud af stikket, inden du påbegynder rengøringen.
- Brug kun opladningsenheden i en korrekt installeret

tilslutning udført af en fagmand.

### **Eksplodingsfare!**

- Støvsug ikke eksplosive, letantændelige substanser eller lignende op.
- Smid aldrig batteriet eller Kobold VB100 batteridrevet støvsuger ind i åben ild.
- Brug altid originalt Vorwerk batteri.
- Forsøg aldrig at åbne eller reparere batteriet. Defekte batterier skal udskiftes med et nyt original Vorwerk VB100 batteri.
- Kobold VB100 batteridrevet støvsuger og al dens tilbehør (særligt batteriet) må aldrig nogensinde lægges i åben ild eller opvarmes af en ekstern varmekilde.
- Batteriet må ikke bruges, hvis det er beskadiget.

### **Kvælningsfare ved slugning af smådele!**

- Opbevar smådele, f.eks. Dovina duftblokke, uden for børns rækkevidde.

### **Brandfare!**

- Stop med at bruge Kobold VB100 batteridrevet støvsuger, batteriet og elektrisk drevne mundstykker, hvis de er faldet ned på gulvet og de udviser tegn på synlige skader eller driftsfejl.
- Støvsug ikke glødende aske, brændende cigaretskod eller lignende.
- Sørg for, at strømforsyningen ikke er tildækket.
- Rengør aldrig batteriet med vand eller våde rengøringsmidler.
- Nedsenk aldrig batteriet i vand eller andre væsker.
- Kobold VB100 batteridrevet støvsuger og dens tilbehør er ikke kompatible med Vorwerks støvsugerserie med ledning samt tilbehør.

- Kortslut aldrig batteriet.
- Brug kun Kobold VB100 batteridrevet støvsuger med originalt Kobold VB100 tilbehør.

### **Fare for at komme til skade på grund af undertryk!**

- Støvsug aldrig kropsdele eller håret på hovedet. Støvsug ikke i nærheden af børn eller husdyr.

### **Klemningsfare!**

- Hold afstand til mundstykkernes bevægelige dele.
- Sluk altid apparatet før al udskiftnings-, rengørings- og vedligeholdelsesarbejde.
- Fjern mundstykket fra Kobold VB100 batteridrevet støvsuger før al udskiftnings-, rengørings- og vedligeholdelsesarbejde.

### **Fare for kvæstelser og nedstyrtning!**

- Anbring kun Kobold VB100 batteridrevet støvsuger i standbyposition med mundstykket på vandrette flader.
- Støt dig aldrig op af Kobold VB100 batteridrevet støvsuger.
- Stil dig aldrig ovenpå mundstykkerne.
- Sluk altid for apparatet på kontakten på den batteridrevne støvsuger, inden du forlader apparatet.

### **Fare for at komme til skade på grund af lækkende batterier!**

- Lækkende batterier må ikke komme i kontakt med øjnene og slimhinderne.
- Vask hænderne, og skyl øjnene med rent vand.
- Søg læge, hvis smerterne fortsætter.

## **Fare for personskade på grund af skarpe brudkanter på plast!**

- Brug ikke apparatet, hvis plastdele er blevet beskadiget ved tab eller stød.  
Beskyt dig mod skarpe kanter på brudstykker.

## **Bemærk! Fare for beskadigelse på grund af ukorrekt brug!**

- Brug altid kun originale Vorwerk produkter.
- Brug kun Kobold VB100 batteridrevet støvsuger med originalt Kobold VB100 tilbehør.
- Brug altid kun den medfølgende originale opladningsenhed fra Vorwerk til opladning af Kobold VB100 batteridrevet støvsuger.
- Brug udelukkende opladningsenheden med den vekselspænding og strømfrekvens, som er anført på typeskiltet.
- Bær aldrig opladningsenheden i kablet.
- Træk aldrig opladningsenheden ud af stikket ved at trække i kablet.
- Brug ikke den batteridrevne støvsuger, hvis den er beskadiget, eller hvis den ikke er samlet komplet.
- Kobold VB100 batteridrevet støvsuger er kun beregnet til anvendelse indendørs.
- Lad Kobold VB100 batteridrevet støvsuger helt op mindst en gang om året, så en fuld afladning og dermed en beskadigelse af batteriet undgås.
- Placér ikke Kobold VB100 batteridrevet støvsuger i nærheden af en varmekilde (komfur, opvarmningsenhed eller varme radiatorer).
- Oplad og anvend Kobold VB100 batteridrevet støvsuger ved temperaturer på mellem 5° C og 35° C.

- Den skal ligeledes opbevares inden for dette temperaturområde.
- Udsæt ikke Kobold VB100 batteridrevet støvsuger eller batteriet for ild, varme eller direkte sollys.
- Brug kun apparatet med en original Kobold FP100 Premium-filterpose.
- Brug kun apparatet med indlagt motorbeskyttelsesfilter.
- Støvsug hverken væsker, fugtigt snavs eller fugtige gulvmåtter eller tæpper.
- Hvis filterrummet er fugtigt, skal det tørres, før apparatet bruges yderligere. Udskift Kobold FB100 Premium-filterposen og Kobold VB100 motorbeskyttelsesfilteret.
- Rengør aldrig Kobold VB100 batteridrevet støvsuger og elektrisk drevne mundstykker med vand eller våde rengøringsmidler.
- Nedsænk aldrig apparatet eller opladningsenheden i vand eller andre væsker. Hæld aldrig vand over apparatet og hold det aldrig ind under rindende vand.
- Brug ikke batterienheden i fugtige omgivelser (i vådt badeværelse, udendørs, osv.) eller på steder, hvor der er risiko for, at apparatet kommer i kontakt med væsker.
- Lad aldrig Kobold VB100 batteridrevet støvsuger køre uden opsyn og sluk altid for den efter hver brug.



- Udsugningsåbningerne må aldrig blokeres under støvsugningen.
- Sug ikke Kobosan active tæpperens eller andre rengøringsmidler op med Kobold VB100 batteridrevet støvsuger.
- Anvend ikke Kobold 2-i-1-dysen på glatte eller polerede overflader.

Apparatet opfylder sikkerhedsforskrifterne i det land, hvor det blev solgt af en autoriseret Vorwerk organisation. Ved brug af apparatet i et andet land kan overensstemmelse med de lokale sikkerhedsstandarder ikke garanteres. Vorwerk afviser derfor de sikkerhedsrisici, som brugeren heraf kan blive udsat for.

### 1.3 FARENIVEAU

1. For din egen sikkerheds skyld skal advarselsanvisningerne, som er anført i teksten i de følgende afsnit, overholdes.

Advarselsanvisningerne vises i de følgende afsnit med et advarselssymbol og/eller et advarselsord, som angiver fareniveauet:

Fareniveau	Advarselssymbol	Advarselsord	Mulige risici
3		<b>ADVARSEL</b>	<ul style="list-style-type: none"><li>– Risiko for elektrisk stød</li><li>– Brandfare</li><li>– Eksplosionsfare</li></ul>
2		<b>FORSIGTIG</b>	<ul style="list-style-type: none"><li>– Fare for personskade</li></ul>
1		<b>BEMÆRK!</b>	<ul style="list-style-type: none"><li>– Fare for skader på produktet på grund af ukorrekt brug</li><li>– Fare for materielle skader på grund af ukorrekt brug</li></ul>

## 2 FØRSTE TRIN

I dette kapitel beskrives, hvordan Kobold VB100 batteridrevet støvsuger gøres klar til brug. Den batteridrevne støvsugers grundfunktioner og håndtering af apparatet forklares nærmere.

Din batteridrevne støvsuger leveres til dig med isat batteri og isat Premium-filterpose. Før du kan komme i gang, skal du montere den elektroniske børste Kobold EBB100 (Kapitel "2.1 Påsætning eller udskiftning af mundstykke" på side 18) og lade batteriet helt op (Kapitel "2.3 Opladning af Kobold VB100 batteridrevet støvsuger" på side 21).

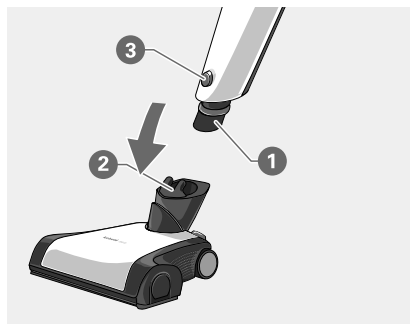
**i** Når du modtager din støvsuger, er transporttilstanden aktiveret. For at kunne tænde for støvsugeren første gang, skal du først oplade den (Kapitel "2.3 Opladning af Kobold VB100 batteridrevet støvsuger" på side 21).

### 2.1 PÅSÆTNING ELLER UDSKIFTNING AF MUNDSTYKKE

Brug din Kobold VB100 batteridrevet støvsuger sammen med din Kobold EBB100 elektroniske børste til rengøring af dit gulv.

1. Stik tilslutningsstudsene **1** på den batteridrevne støvsuger i leddet på den elektroniske børste **2**.
2. Vær opmærksom på, at tilslutningsstudsene klikker på plads i leddet.
3. For at tage den elektroniske børste af den batteridrevne støvsuger igen, skal du trykke på knappen **3** nederst på sugestudsene.

*Efter du har løsnet den elektroniske børste, kan den tages af den batteridrevne støvsuger.*





## 2.2 STANDBYPOSITION OG SUGEPOSITION

### 2.2.1 ANBRING APPARATET I STANDBYPOSITION

#### **FORSIGTIG**

##### **Fare for kvæstelser og nedstyrning!**

Standbypositionen bruges til at stille apparatet væk efter afsluttet støvsugning eller ved afbrydelse af støvsugningen.

- Anbring kun Kobold VB100 batteridrevet støvsuger i standbyposition med mundstykket på vandrette flader.
- Støt dig aldrig op af Kobold VB100 batteridrevet støvsuger.
- Stil dig aldrig ovenpå mundstykkerne.

#### **BEMÆRK!**

##### **Fare for beskadigelse pga., at apparatet starter af sig selv!**

- Bemærk, at den elektroniske børste Kobold EBB100 starter af sig selv, når du tager Kobold VB100 batteridrevet støvsuger ud af standbypositionen uden først at have slukket for den på hovedkontakten.

Standbypositionen bruges til opbevaring af din batteridrevne støvsuger, når den ikke er i brug, eller når den skal oplades. Derudover kan du med denne position sætte apparatet på »standby«, hvis du ønsker at afbryde rengøringen et kort øjeblik. I standbypositionen står apparatet opretstående og sikkert på gulvet.

Den batteridrevne støvsuger kan kun anbringes i standbyposition, hvis den peger lige frem.

1. Drej den batteridrevne støvsuger ved hjælp af leddet, således at den og mundstykket peger direkte ligeud **1**.

Det er nu muligt at stille apparatet i standbyposition.

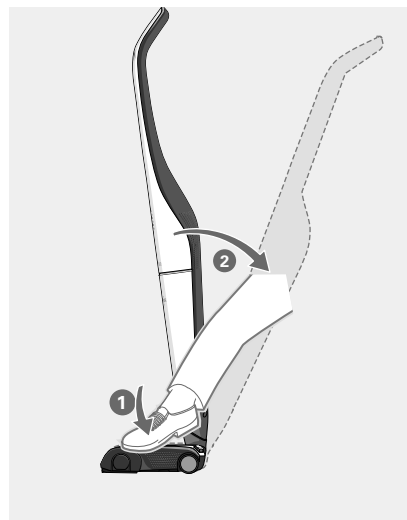
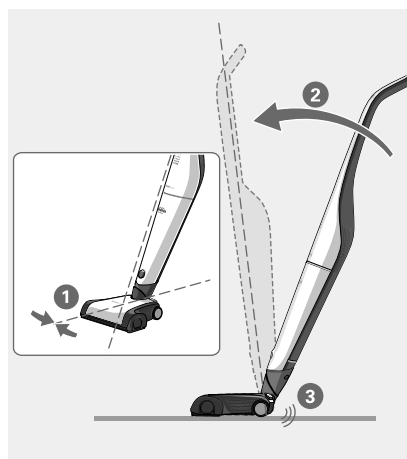
2. Skub grebet fremad **2**, således at det står opret og klikker på plads i leddet **3**.

**i** Hvis du har sat Kobold VB100 batteridrevet støvsuger sammen med Kobold EBB100 elektronisk børste i standbyposition og har slukket for støvsugeren via hovedkontakten, kører Kobold VB100 batteridrevet støvsuger videre og Kobold EBB100 elektroniske børste kobler fra.

### 2.2.2 ANBRING APPARATET I SUGEPOSITION

I sugeposition kan den batteridrevne støvsuger bevæges frit, og apparatet kan styres rundt på gulvet i alle retninger.

1. Hold forsigtigt mundstykket fast med foden **1** og vip skaftet tilbage **2**, således at den batteridrevne støvsuger klikker ud af standbypositionen .  
*Mundstykket kan nu igen bevæges i alle retninger.*



## 2.3 OPLADNING AF KOBOLD VB100 BATTERIDREVET STØVSUGER

### BEMÆRK!

#### Fare for beskadigelse på grund af ukorrekt brug!

- Oplad og anvend Kobold VB100 batteridrevet støvsuger ved temperaturer på mellem 5° C og 35° C.
- Ekstrem varme eller kulde forlænger opladningstiden og/eller kan beskadige batteriet.
- Oplad kun Kobold VB100 batteridrevet støvsuger ved brug af den medfølgende opladningsenhed.

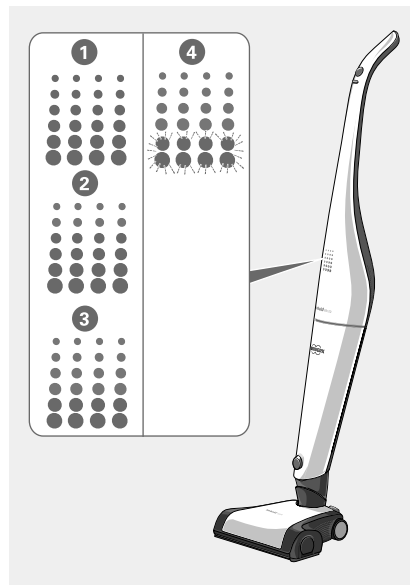


Kobold VB100 batteridrevet støvsuger er ikke fuldt opladet fra fabrikkens side. Den skal derfor oplades, inden den tages i brug første gang. Dette kan tage op til ca. 3 timer.

### 2.3.1 LED-VISNING, SOM VISER BATTERISTATUS UNDER DRIFT

På LED-visningen kan du se din batteridrevne støvsugers aktuelle batteristatus. For at se den aktuelle batteristatus skal din batteridrevne støvsuger være tændt (se kapitel ”3.1 Sådan tændes og slukkes Kobold VB100 batteridrevet støvsuger“ på side 24).

LED-visning	Batteristatus
1 Alle LED-rækker lyser.	Batteriet er ladet fuldt op.
2 4 LED-rækker lyser.	Batteriet er ladet ca. 2/3 op.
3 2 LED-rækker lyser.	Batteriet er ladet ca. 1/3 op.
4 2 LED-rækker blinker.	Batteriet er lavt. Oplad venligst batteriet.

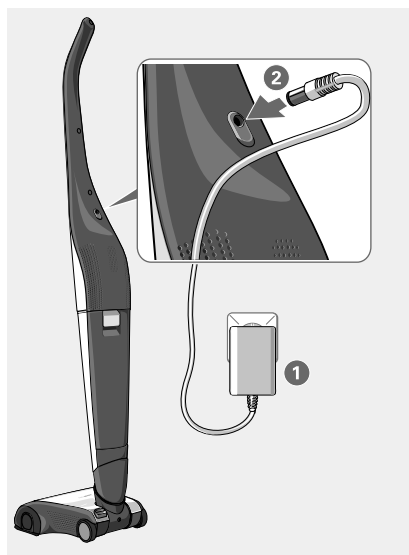


### 2.3.2 OPLADNING

Fremgangsmåde til opladning af din batteridrevne støvsuger:

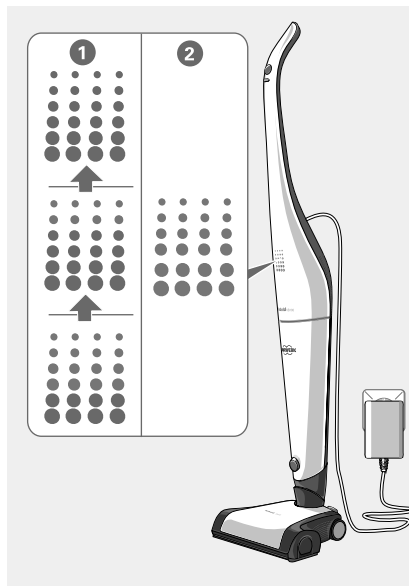
1. Anbring den batteridrevne støvsuger i standby-position (se kapitel "2.2 Standbyposition og sugesposition" på side 19).
2. Tilslut opladningsenheden **1** til stikkontakten.
3. Vær opmærksom på den foreskrevne spænding på 220V-240 V.
4. Tilslut opladningsenheden til ladebøsningen på den batteridrevne støvsuger **2**.
5. Sørg for, at stikket er sat helt i.

**i** Du kan også oplade batteriet separat. Læs mere om dette i kapitel "Opladning af udtaget batteri" på side 41.



### 2.3.3 LED-VISNING OPLADNING

LED-visning	Batteristatus
<b>1</b> LED'er er tændte.	Batteriet lader op. Lige nu er batteriet i opladningstilstand, batteriet er endnu ikke ladet helt op.  Opladningen kan tage op til 3 timer.
<b>2</b> Alle LED'er er sluktede.	Batteriet er ladet helt op.  Batteriet er ladet op og den batteridrevne støvsuger er driftsklar.



## 2.4 PREMIUM-FILTERPOSE, MOTORBESKYTTELSSEFILTER OG BATTERI

Støvsugeren leveres med isat batteri, Premium-filterpose og motorbeskyttelsesfilter.

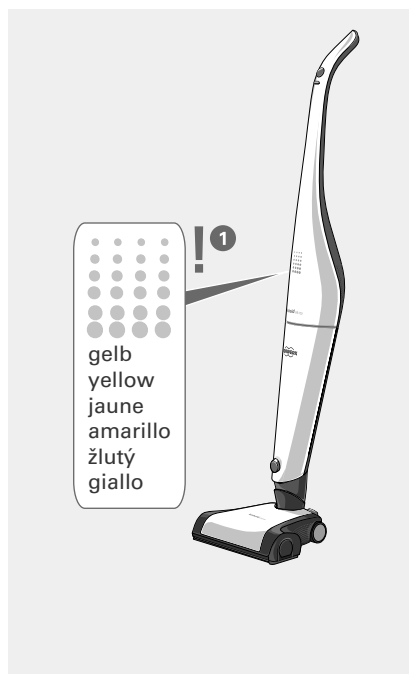
**i** Hvis LED-visningen **1** lyser gult på den tilkoblede batteridrevne støvsuger, så tjek om Premium-filterposen er fuld eller om sugekanalen er tilstoppet.

Du kan i kapitel "5 Vedligeholdelse" på side 33 læse om, hvordan du skifter Premium-filterposen (kapitel 5.2.1 på side 35) og skifter eller rengør motorbeskyttelsesfilteret (kapitel 5.2.2 på side 38) og skifter batteriet (kapitel "5.2.4 Udskiftning af Kobold VB100 batteridrevet støvsuger" på side 40).

### BEMÆRK!

**Fare for beskadigelse af produktet, hvis filterlåget lukkes med vold!**

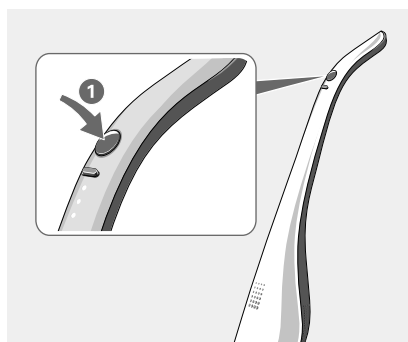
- Luk ikke filterlåget med vold.
- Brug kun apparatet med en original Kobold FP100 Premium-filterpose.
- Sæt aldrig batteriet i med vold.



### 3 BETJENING

#### 3.1 SÅDAN TÆNDES OG SLUKKES KOBOLD VB100 BATTERIDREVET STØVSUGER

1. Kobold VB100 batteridrevet støvsuger tændes ved at trykke på hovedkontakten **1**.
2. Tryk på hovedkontakten igen for slukke den batteridrevne støvsuger.

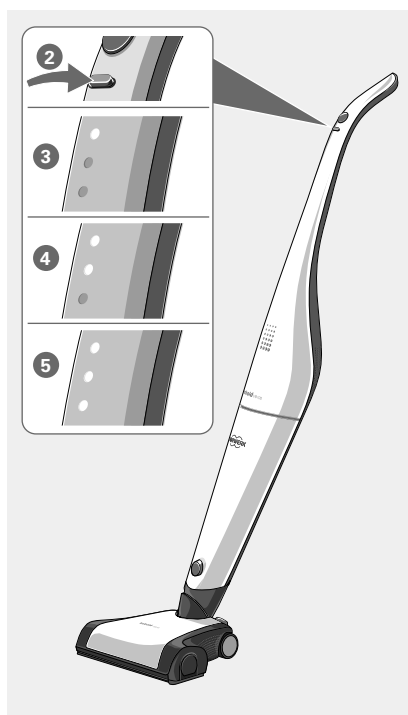


#### 3.2 INDSTILLING AF SUGESTYRKE

Reguler sugeevnen manuelt via den sølvfarvede kontakt **2** på følgende måde:

LED-visning på håndtaget	Sugestykke
<b>3</b> En hvid LED lyser på håndtaget.	soft, minimal sugeevne
<b>4</b> To hvide LED'er lyser på håndtaget.	med, mellem sugeevne
<b>5</b> Tre hvide LED'er lyser på håndtaget.	max, maksimal sugeevne

**i** Hver gang du tænder for din batteridrevne støvsuger starter den automatisk med sugestykke "med". Den elektroniske børste starter i den sidst indstillede tilstand. (se kapitel "3.3 Rengøring med Kobold EBB100 elektronisk børste" på side 25).



### 3.3 RENGØRING MED KOBOLD EBB100 ELEKTRONISK BØRSTE

Den elektroniske børste suger lige godt på tæpper og hårde gulve.

Den elektroniske børste kan med sine mange funktioner bruges på de fleste gulve. Kontroller alligevel, før du anvender den automatiske elektroniske børste, at den er egnet til dit gulv (se skema på side 9).

#### **⚠ ADVARSEL**

##### **Risiko for elektrisk stød!**

- Kør aldrig over kabler på gulvet, når du bruger Kobold EBB100 elektronisk børste.

#### **⚠ FORSIGTIG**

##### **Fare for personskade på grund af materialer, som slynges ud ved støvsugningen!**

- Undgå at anbringe apparatet på løse, grove materialer (f. eks. glassplinter), især i øjenhøjde.
- Sluk for Kobold VB100 batteridrevet støvsuger, før du løfter Kobold EBB100 elektronisk børste fra gulvet.

#### **⚠ FORSIGTIG**

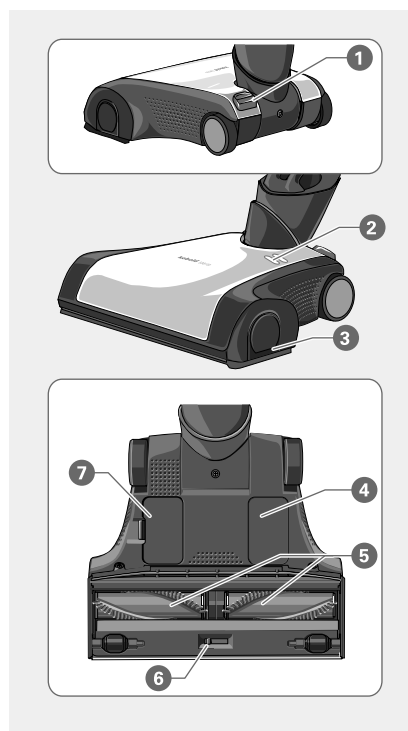
##### **Klemningsfare!**

- Hold afstand til de bevægelige dele på Kobold EBB100 elektroniske børste.

#### **BEMÆRK!**

##### **Fare for beskadigelse på grund af ukorrekt brug!**

- Undgå at arbejde med udstyret på samme sted i længere tid.
- Undgå opsugning af løse tæpper og frynser.



#### **Forklaring**

- 1 Fodtast til børstemodus
- 2 LED-display
- 3 Sidekapper (venstre og højre)
- 4 Typeskilt
- 5 Rundbørste
- 6 Skift (flex/fine)
- 7 Inspektionsklap

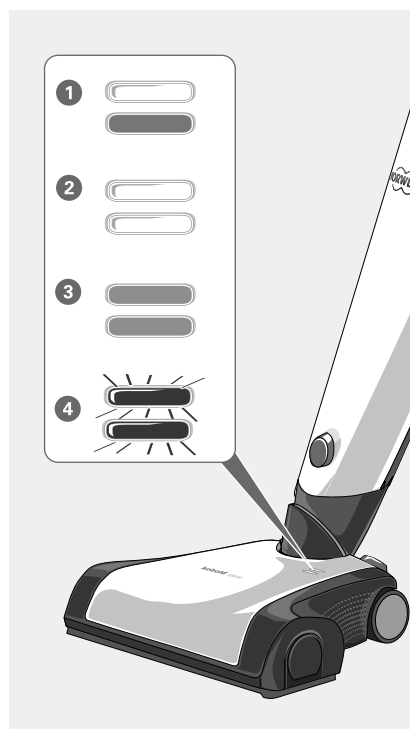
### 3.3.1 BØRSTEFUNKTIONER I KOBOLD EBB100 ELEKTRONISK BØRSTE

Til rengøring af gulve med den elektroniske børste EBB100 kan den tilpasses på tre forskellige måder. Den valgte funktion vises på den elektroniske børste:

Børstefunktion	LED-visning
<b>1 Normalfunktion</b> Børsterne kører med normal hastighed. Dette er startfunktionen. Egner sig især til hårde gulve og skånsom børstesugning.	En hvid LED lyser.
<b>2 Turbofunktion</b> Børsterne kører med øget hastighed. Egner sig især til tæpper og ved kraftig tilsmudsning.	To hvide LED'er lyser.
<b>3 Børsterne deaktiveret.</b> Børsterne roterer ikke. Egner sig til specielt tykke og langluede tæpper.	LED'er er slukkede.
<b>4 Fejl, børsterne er blokeret.</b>  Læs mere om dette i kapitel "6 Fejlafhjælpning" på side 45.	Begge LED'er blinker rødt.

**i** Vi anbefaler normalfunktionen til hårde gulve.

**i** Vi anbefaler turbofunktionen, hvis der skal fjernes hundehår eller gøres ekstra grundigt rent.



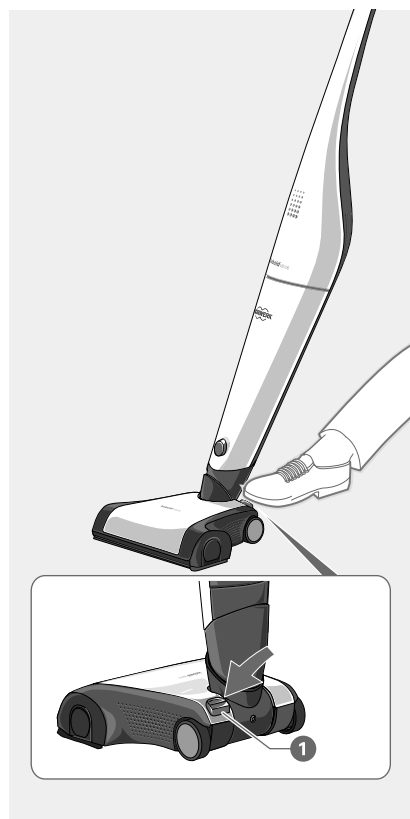


## INDSTILLING AF BØRSTEFUNKTION

Den elektroniske børste EBB100 starter i normalfunktion. Du kan vælge den pågældende funktion via fodtasten **1** på den elektroniske børste.

1. Vælg den rigtige sugestyrke til dit gulv - se tabel på side 28 .
2. Tryk kort på fodtasten **1** for at skifte børstefunktion.  
*LED'erne på den elektroniske børste viser, hvilken børstefunktion du har valgt.*
3. Tryk på fodtasten **1** i ca. 2 sekunder for at deaktivere børsten.  
*LED'erne på den elektroniske børste slukker.*
4. Tryk på fodtasten **1** igen for at aktivere børsten igen.

**i** Læs mere om funktionen "Deaktivér børste" i kapitel "6 Fejlafhjælpning" på side 45.

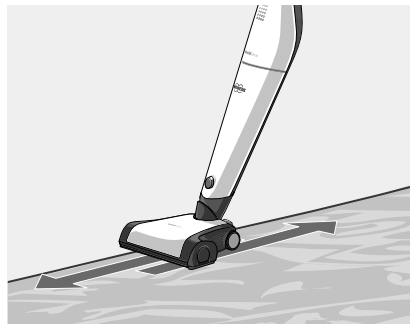
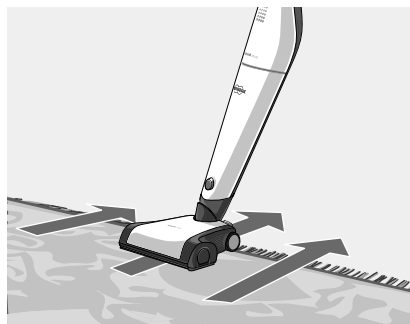


## ANBEFALEDE BØRSTEFUNKTIONER

Sugestykke Kobold VB100	Børstefunktion Normal	Børstefunktion Turbo
<b>soft</b>	sarte gulve	til overfladisk rengøring på tætte tæpper
<b>med</b>	let snavsede, sarte gulve eller meget tætte tæpper	alle gulve iht. tabel på side 9
<b>max</b>	meget snavsede sarte gulve	stærkt snavsede gulve og tæpper (f.eks. pga. dyrehår)

## 3.3.2 INSTRUKTION TIL ANVENDELSE

1. Anvend kun sugestykken "max" til gulve og gulvtæpper, som er meget beskidte.
2. Bevæg apparatet frem og tilbage i en jævn bevægelse.
3. Lad aldrig apparatet arbejde på samme sted i længere tid, da du i så fald kan beskadige gulvet.
4. De roterende rundbørster kan behandle frynser på tæpper mekanisk og skille dem fint ad. Træk altid den elektroniske børste baglæns væk fra tæppet over frynserne.
5. Støvsug tæpper parallelt med tæppets kant.



### 3.3.3 SKIFT MELLE M FLEX/FINE

Ved hjælp af indstillingsmulighederne "flex" og "fine" på undersiden af den elektroniske børste EBB100 kan du indstille apparatet til rengøringskravene.

**i** Din elektroniske børste leveres med "flex"-indstillingen som transportbeskyttelse. Du kan læse nedenfor, hvordan du indstiller din elektroniske børste til "fine" til daglig brug.

Indstillingen fine	Til den daglige støvsugning skal din elektroniske børste være indstillet til "fine".
--------------------	--

Indstillingen flex	Specielt til støvsugning af groft snavs kan du indstille din elektroniske børste til "flex".
--------------------	--

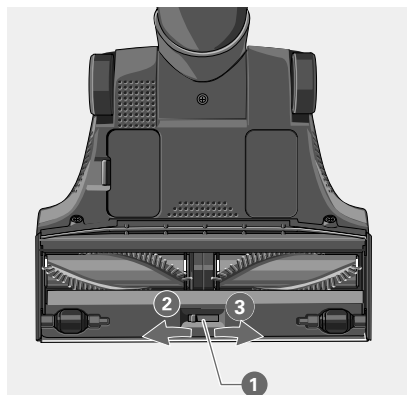
### **!** FORSIGTIG

#### **Fare for skader på grund af roterende børste!**

- Tag altid Kobold EBB100 elektronisk børste ud af Kobold VB100 batteridrevet støvsuger før al udskiftnings-, rengørings- og vedligeholdelsesarbejde på Kobold EBB100 elektronisk børste.

Sådan skifter du mellem indstillingerne:

1. Sluk for den batteridrevne støvsuger ved hovedtasten.
2. Skub skyderen **1** på undersiden af Kobold elektronisk børste på position **2** (fine) for fint støv fra sprækker og dybdegående rengøring fra gulvtæpper eller position **3** (flex) til støvsugning af grove materialer.  
*Skyderen går mærkbart i hak og den forreste tætningslæbe er kørt ud.*



### 3.4 RENGØRING MED KOBOLD 2-I-1-DYSEN

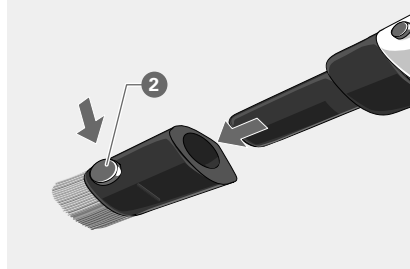
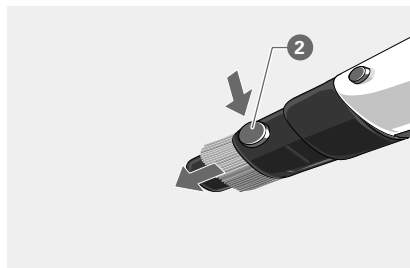
Kobold 2-i-1-dyse har mange anvendelsesmuligheder. Den har to børsteindstillinger, som kan bruges til forskellige opgaver.

#### BEMÆRK!

**Fare for beskadigelse på grund af ukorrekt brug!**

- Anvend ikke Kobold 2-i-1-dysen på skinnende eller polerede overflader.

1. Sæt **1** Kobold 2-i-1-dysens prop til Kobold VB100 batteridrevet støvsuger.
2. Øg børstelængden ved let støv eller følsomme genstande. Tryk på den grønne tast **2** og skub børsteopsatsen frem, indtil den grønne tast går i hak.
3. Ved dybt siddende snavs skal børsteopsatsen fjernes. Hold den grønne tast **2** nede og træk børsteopsatsen af.
4. For at tage Kobold 2-i-1-dysen af trykker du på knappen på sugestudsens af Kobold VB100 batteridrevet støvsuger og trækker hele dysen af fremad.



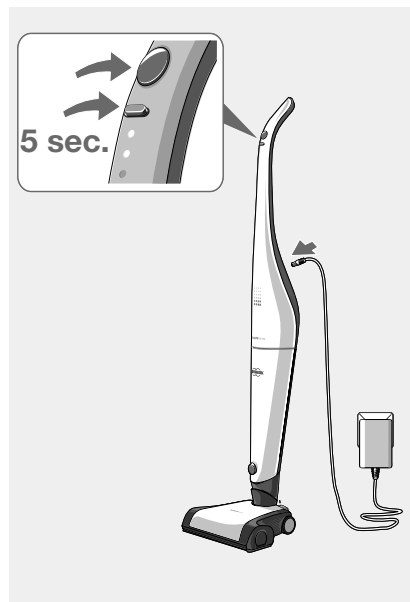
### 3.5 OPBEVARING AF KOBOLD VB100 BATTERIDREVET STØVSUGER

1. Hvis du ikke bruger den batteridrevne støvsuger, træk da strømstikket ud og opbevar støvsugeren efter forskrifterne.
2. Hvis ikke du bruger den batteridrevne støvsuger i længere tid, skal batteriet tages ud af støvsugeren (kapitel "Udtagning af batteri" på side 40).
3. Oplad batterier, som ikke er i brug, som minimum én gang årligt.

### 3.6 TRANSPORT AF KOBOLD VB100 BATTERIDREVET STØVSUGER

Kobold VB100 batteridrevet støvsuger har en transportfunktion for at kunne blive transporteret sikkert uden at tænde ved en fejl.

1. Sæt den batteridrevne støvsuger i en stikkontakt, som beskrevet i kapitel "2.3 Opladning af Kobold VB100 batteridrevet støvsuger" på side 21.
2. Tryk samtidig på begge taster på grebet i minimum 5 sekunder.  
*Transportfunktionen bekræftes ved, at 2 LED-rækker blinker.*
3. Løsn transportfunktionen ved at sætte den batteridrevne støvsuger i stikkontakten igen, som beskrevet i kapitel "2.3 Opladning af Kobold VB100 batteridrevet støvsuger" på side 21.



## 4 DRIFTSMÅDER OG BATTERIDRIFT

Alt efter, hvilken sugestyrke Kobold VB100 batteridrevet støvsuger betjenes i og hvilken børstefunktion du bruger til din Kobold EBB100 elektroniske børste, har den batteridrevne støvsuger forskellige driftstider.

Børstefunktion i Kobold EBB100 elektronisk børste	Sugestyrke soft	Sugestyrke med	Sugestyrke max
<b>Turbo</b>	ca. 40 minutter	ca. 25 minutter	ca. 11 minutter
<b>Normal</b>	ca. 52 minutter	ca. 30 minutter	ca. 12 minutter
<b>Børste Kobold EBB100 deaktiveret</b> eller <b>Kobold 2-i-1-dyse til over gulvhøjde</b>	ca. 80 minutter	ca. 41 minutter	ca. 13 minutter

**i** De angivne driftstider er middel-driftstider. De er blevet beregnet med et batteri i nyere tilstand og ved rumtemperatur. De faktiske driftstider kan afvige. De angivne driftstider er omtrentlige angivelser, som afhænger af anvendelsesmåden og omgivelsesbetingelserne. Således kan f.eks. lave og høje temperaturer forkorte batteriets driftstid.

## 5 VEDLIGEHOLDELSE

Foretag regelmæssig vedligeholdelse af din Kobold VB100 batteridrevne støvsuger, for at den altid fungerer optimalt. I det følgende kapitel kan du læse om, hvordan du vedligeholder produktet og dets mundstykker samt tilbehør, eller hvordan dele udskiftes.

Enhed/tilbehør	Aktivitet	Tidspunkt/interval
Kobold VB100 batteridrevet støvsuger	Udskiftning af Kobold FP100 Premium-filterpose	Hvis LED-displayet på den tændte batteridrevne støvsuger er gult eller ved aftagende sugeseffekt
	Rengøring motorbeskyttelsesfilter	Ved snavs
	Udskift motorbeskyttelsesfilter	Ved meget snavs
	Udskiftning af batteri	Ved behov
	Fuld opladning af batteri	Minimum én gang årligt
Kobold EBB100 elektronisk børste	Kontrolleres og rengøres	En gang om måneden eller ved kraftig fibervedhæftning på børsterne
	Udskiftning af børste	Ved slid eller dårlig fiberoptagning
Andet tilbehør	Rengøres	Ved tilsmudsning

## 5.1 RESERVEDELE OG FORBRUGSMATERIALER

Du har købt et kvalitetsprodukt fra Vorwerk. For at du også fremover vil være lige så tilfreds med dit apparat fra Vorwerk som på den første dag, anbefaler vi dig rettidigt at benytte muligheden for efterbestilling af originale plejemidler og originale forbrugsmaterialer. Sådan kan du nemt og hurtigt foretage efterbestillinger:



Du er velkommen til at kontakte vores servicemedarbejdere (se kapitel "9 Serviceydelse" på side 51).



I vores online-shop på [www.koboldline.dk](http://www.koboldline.dk)





## 5.2 VEDIGEHOLDELSE AF KOBOLD VB100 BATTERIDREJET STØVSUGER

### ADVARSEL

#### Risiko for elektrisk stød!


- Sluk altid apparatet før al udskiftnings-, rengørings- og vedligeholdelsesarbejde.
- Fjern i givet fald Kobold VB100 batteridrevet støvsuger fra opladningsenheden før al udskiftnings-, rengørings- og vedligeholdelsesarbejde.

### FORSIGTIG

#### Klemningsfare!

- Hold afstand til mundstykkernes bevægelige dele.
- Sluk altid apparatet før al udskiftnings-, rengørings- og vedligeholdelsesarbejde.
- Fjern mundstykket fra Kobold VB100 batteridrevet støvsuger før al udskiftnings-, rengørings- og vedligeholdelsesarbejde.

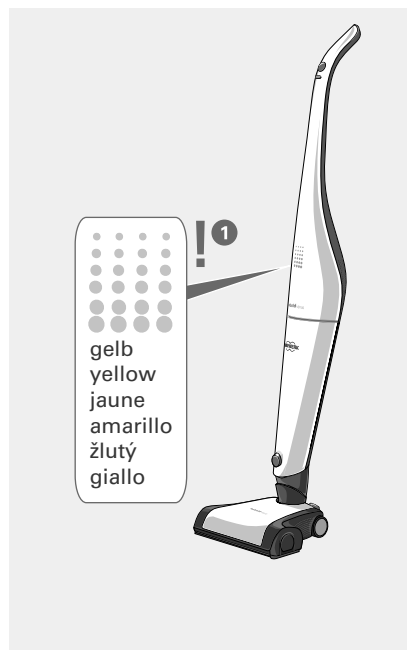
### 5.2.1 UDSKIFTNING AF KOBOLD FP100 PREMIUM-FILTERPOSE

Hvis LED-displayet på den tændte batteridrevne støvsuger lyser gult , skal Premium-filterposen skiftes. I dette kapitel kan du læse om, hvordan du gør.

### BEMÆRK!

#### Fare for beskadigelse på grund af ukorrekt brug!

- Fugt i filterrummet kan beskadige apparatet.
- Hvis filterrummet er fugtigt, skal det tørres, før apparatet tages i brug igen.
  - Udskift Kobold FP100 Premium-filterposen og Kobold VB100 motorbeskyttelsesfilteret.





Kobold FP100 Premium-filterposer kan bestilles hos din kundefrådgiver og hos Vores distributør i Danmark, hos din Vorwerk-forhandler og i servicecentret (se kapitel "9 Serviceydelser" på side 51).



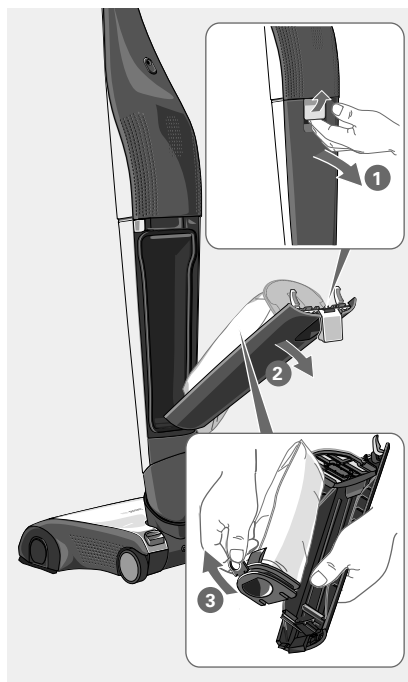
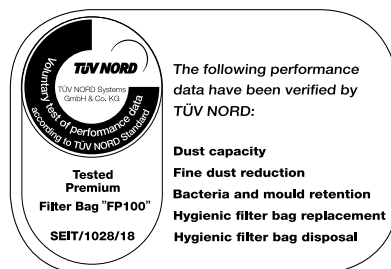
Kobold FP100 Premium-filterposer kan også købes i vores online-shop på [www.koboldline.dk](http://www.koboldline.dk)

### ÅBNING AF FILTERDÆKSEL

1. Træk ned i grebet **1** for at åbne filterdækslet **2**.

### UDTAGNING AF DEN FYLDTE PREMIUM-FILTERPOSE FP100

1. Tag Premium-filterposen **3** ud ved at trække udtagningslasken ud af holderen og bortskaf den som husaffald.



## ISÆTNING AF NY KOBOLD FP100 PREMIUM-FILTERPOSE

### BEMÆRK!

**Fare for beskadigelse på grund af ukorrekt brug!**

- Undgå at bruge vold ved isætning af Kobold FP100 Premium-filterpose.

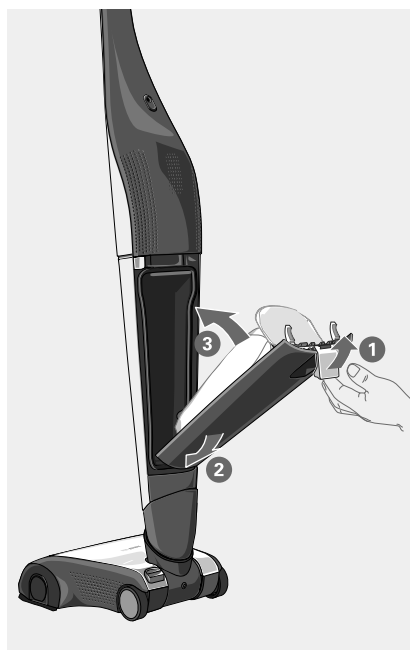
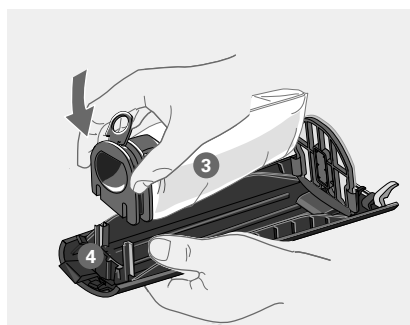
1. Sæt en ny Premium-filterpose **3** i filterdækslet **4** på din Kobold VB100 batteridrevet støvsuger.
2. Kontrollér, at Premium-filterposen er sat ind i filterdækslet indtil stopanslaget.

### LUKNING AF FILTERDÆKSEL



Den batteridrevne støvsugers filterdæksel kan ikke lukkes, hvis Premium-filterposen mangler eller ikke er sat korrekt i.

1. Træk grebet **1** ved filterdækslet opad, indtil det klikker på plads.
2. Isæt filterdækslet fornedet i den batteridrevne støvsuger **2**.
3. Tryk filterdækslet i **3** og tryk grebet ned for at lukke filterdækslet fuldstændigt og korrekt.
4. Sørg for, at filterposen ikke bliver klemt inde mellem dækslet og tætningen, når du sætter den i.
5. Undlad at bruge vold, hvis filterdækslet er svært at lukke.  
Kontrollér, at Premium-filterposen er sat korrekt i og grebet på filterdækslet er klappet ud.



## 5.2.2 RENGØRING OG/ELLER UDSKIFTNING AF MOTORBESKYTTELSESFILTERET PÅ KOBOLD VB100 BATTERIDREVT STØVSUGER

Motorbeskyttelsesfilteret beskytter den batteridrevne støvsuger mod urenheder.

Det er meget vigtigt at foretage regelmæssig visuel kontrol og vedligeholdelse af motorbeskyttelsesfilteret, for at gulvstøvsugeren kan have en lang levetid.

Motorbeskyttelsesfilteret kan rengøres igen og igen. Det skal kun udskiftes, når Premium-filterposen er gået i stykker eller motorbeskyttelsesfilteret er blevet ekstremt snavset eller klistret.

### BEMÆRK!

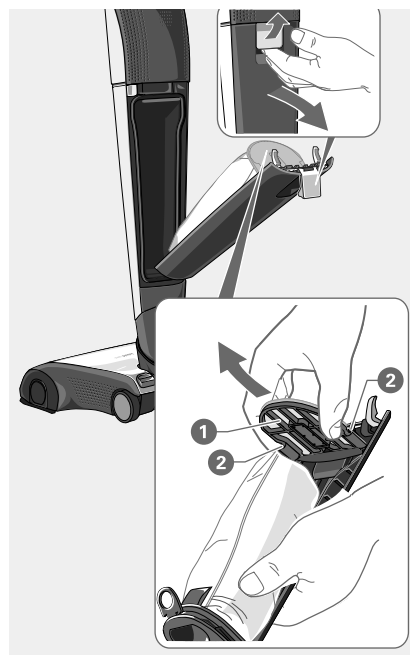
**Fare for beskadigelse på grund af ukorrekt brug!**

- Brug kun Kobold VB100 batteridrevet støvsuger, når motorbeskyttelsesfilteret er sat i.

### UDTAGNING OG ISÆTNING AF MOTORBESKYTTELSESFILTERET

Motorbeskyttelsesfilteret **1** holdes i to føringer **2** i den batteridrevne støvsugers filterdæksel.

1. Tryk motorbeskyttelsesfilteret **1** sammen i siden og træk det forsigtigt opad ud af sine ' føringer.
2. Skub det rengjorte eller nye motorbeskyttelsesfilter op på føringerne igen for at indsætte det på ny. Det grønne kunststofgitter peger opad hen imod Premium-filterposen.



## RENGØRING MOTORBESKYTTELSESFILTER

### BEMÆRK!

#### Fare for beskadigelse på grund af ukorrekt brug!

- Rengør ikke Kobold VB100 motorbeskyttelsesfilteret med vand eller flydende rengøringsmidler.

1. Rengør motorbeskyttelsesfilteret fra begge sider ved forsigtigt at banke på det eller støvsuge det.

## UDSKIFTNING AF MOTORBESKYTTELSESFILTER

1. Hvis motorbeskyttelsesfilteret er beskadiget eller ekstremt snavset, sættes et nyt i.



Motorbeskyttelsesfiltere kan bestilles hos din kundefrådgiver og hos Vores distributør i Danmark, hos din Vorwerk-forhandler og i servicecentret (se kapitel "9 Serviceydelser" på side 51).



Motorbeskyttelsesfilteret kan også købes i vores online-shop på [www.koboldline.dk](http://www.koboldline.dk)

## 5.2.3 UDSKIFTNING AF DOVINA DUFTBLOK

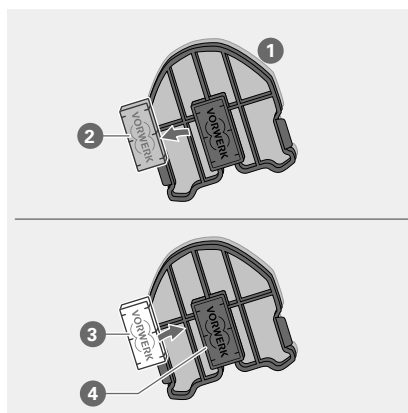


### ADVARSEL

#### Kvælningsfare ved slugning af smådele!

- Opbevar smådele, f.eks. Dovina duftblokke, uden for børns rækkevidde.

1. Fjern motorbeskyttelsesfilteret **1**, som beskrevet i kapitel "Rengøring motorbeskyttelsesfilter" på side 39.
2. Tag den gamle Dovina duftblok ud **2** ved at tage fat om filteret med to fingre og trække den ud af motorbeskyttelsesfilteret **1**.
3. Sæt herefter en ny Dovina duftblok **3** præcist ind i fordybningen **4** på motorbeskyttelsesfilteret.



### 5.2.4 UDSKIFTNING AF KOBOLD VB100 BATTERIDRETVET STØVSUGER

De integrerede litium-ion-batterier indeholder substanser, som kan være skadelige for miljøet.

#### **FORSIGTIG**

##### **Fare for at komme til skade på grund af lækkende batterier!**

Lækkende batterier må ikke komme i kontakt med øjnene og slimhinderne.

- Vask hænderne, og skyl øjnene med rent vand. Søg læge, hvis smerterne fortsætter.

#### **BEMÆRK!**

##### **Fare for beskadigelse på grund af ukorrekt brug!**

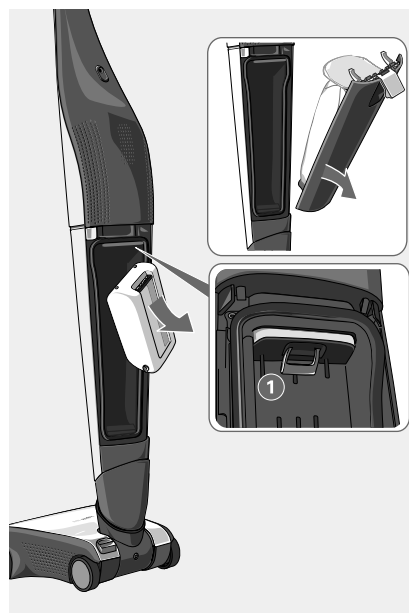
- Kontrollér, at batteriet under ingen omstændigheder kan komme i kontakt med magneter eller metal.

1. Bemærk bortskaffelsesinformationerne i kapitel "7 Bortskaffelse og miljøbeskyttelse" på side 50.

#### UDTAGNING AF BATTERI

Gør følgende for at tage batteriet ud:

1. Sluk for Kobold VB100 batteridrevet støvsuger ved hovedtasten.
2. Tag den batteridrevne støvsuger ud af opladningsenheden.
3. Åbn filterlåget som beskrevet i kapitel "Åbning af filterdæksel" på side 36.
4. Grib ind i den åbnede batteridrevne støvsuger, tag fat i batteriet ved den grønne lask **1**, og træk det ud.



## OPLADNING AF UDTAGET BATTERI

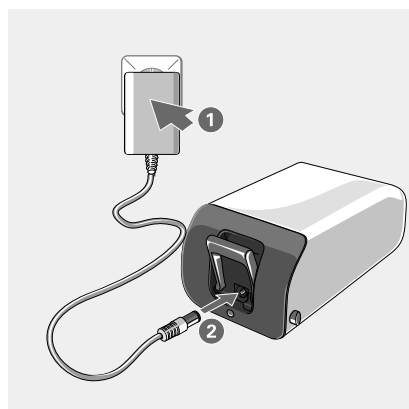
Du kan også oplade batteriet separat. Det kan anbefales, hvis du eksempelvis arbejder med et yderligere batteri.

Gør følgende for at oplade dit batteri:

### BEMÆRK!

#### Fare for beskadigelse på grund af ukorrekt brug!

- Oplad og anvend batteriet ved temperaturer på mellem 5° C og 35° C.
- Batteriet skal opbevares inden for et temperaturområde på mellem 5 °C og 35 °C.
- Ekstrem varme eller kulde forlænger opladningstiden og/eller kan beskadige batteriet.
- Oplad kun batteriet i Kobold VB100 batteridrevet støvsuger ved brug af den medfølgende opladningsenhed.

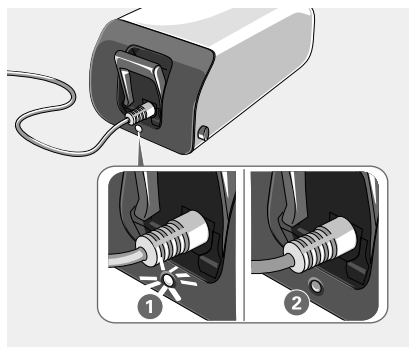


1. Tilslut opladningsenheden **1** til stikkontakten.
2. Vær opmærksom på den foreskrevne spænding på 220V-240 V.
3. Tilslut opladningsenheden til ladebøsningen på den batteridrevne støvsuger **2**.
4. Sørg for, at stikket er sat helt i.



Batteriet bliver en smule varm under opladningen.

LED-visning	Batteristatus
<b>1</b> LED blinker.	Batteriet lader op.  Opladningen kan tage op til tre timer.
<b>2</b> LED'en er slukket.	Batteriet er ladet helt op og klart til brug.

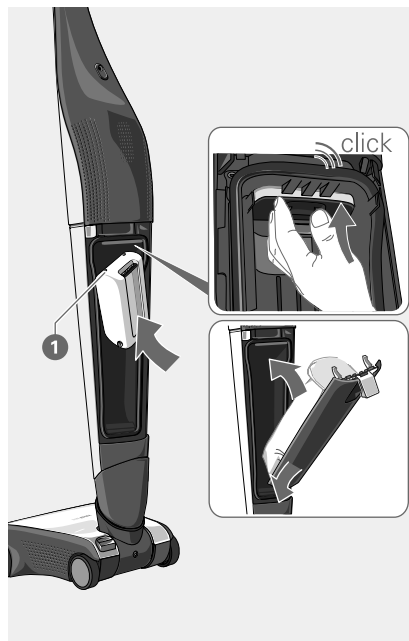


## ISÆTNING AF BATTERI

Gør følgende for at sætte batteriet i:

1. Tag den batteridrevne støvsuger fra opladningsenheden.
2. Åbn filterlåget som beskrevet i kapitel "Åbning af filterdæksel" på side 36.
3. Skub batteriet nedfra ind i den åbnede batteridrevne støvsuger, indtil den klikker på plads. Sørg for, at batteriet sidder korrekt. Metal-tilslutningerne ① peger opad, det grønne greb peger nedad.
4. Skub aldrig batteriet voldsomt ind i den batteridrevne støvsuger.
5. Isæt filterdækslet med indbygget motor-beskyttelsesfilter og Premium-filterpose og luk filterdækslet.

**i** Hvert batteri har en begrænset holdbarhed, hvor dens ydeevne aftager lidt, men kontinuerligt. Rengøringstiderne pr. batteriopladning kan derfor aftage med tiden ved hyppig brug.





## 5.3 VEDLIGEHOLDELSE AF KOBOLD EBB100 ELEKTRONISK BØRSTE

### ⚠ ADVARSEL

#### Risiko for elektrisk stød!

- Sluk altid apparatet før al udskiftnings-, rengørings- og vedligeholdelsesarbejde, og tag Kobold EBB100 elektronisk børste ud af Kobold VB100 batteridrevet støvsuger.

### ⚠ FORSIGTIG

#### Klemningsfare!

- Hold afstand til mundstykkernes bevægelige dele.
- Sluk altid apparatet før al udskiftnings-, rengørings- og vedligeholdelsesarbejde.
- Tag Kobold EBB100 elektronisk børste ud af Kobold VB100 batteridrevet støvsuger før al udskiftnings-, rengørings- og vedligeholdelsesarbejde på Kobold EBB100 elektronisk børste.

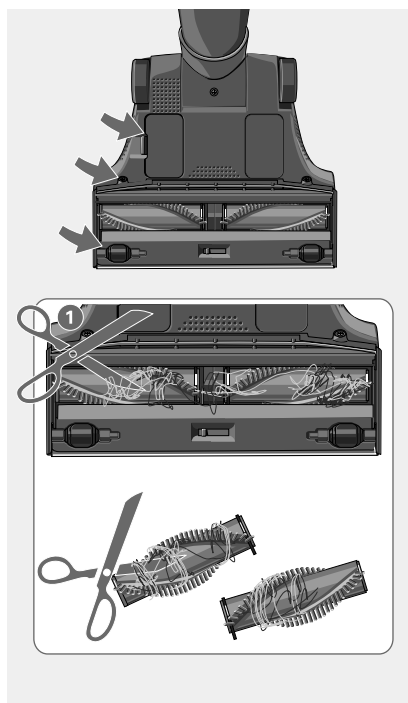
### 5.3.1 KONTROL OG RENGØRING

#### UNDERSIDE

1. Kontroller undersiden en gang imellem for at undgå skader på apparat og gulv.
2. Foretag en gang imellem visuelle kontroller for at identificere beskadigede steder eller meget snavsede områder på produktet.
3. Fjern tilsmudsninger. Fjern opviklede hår og fibre fra de forreste små ruller og tjek, om rullerne let kan drejes.

#### RUNDBØRSTER

1. Hvis tråde har viklet sig rundt om rundbørsterne, kan du nemt klippe dem over med en saks <sup>1</sup> og fjern dem.
2. Ved kraftigere vikling tages børsterne af (kapitel "5.3.2 Udskiftning af rundbørster" på side 44), og trådene fjernes.



### 5.3.2 UDSKIFTNING AF RUNDBØRSTER

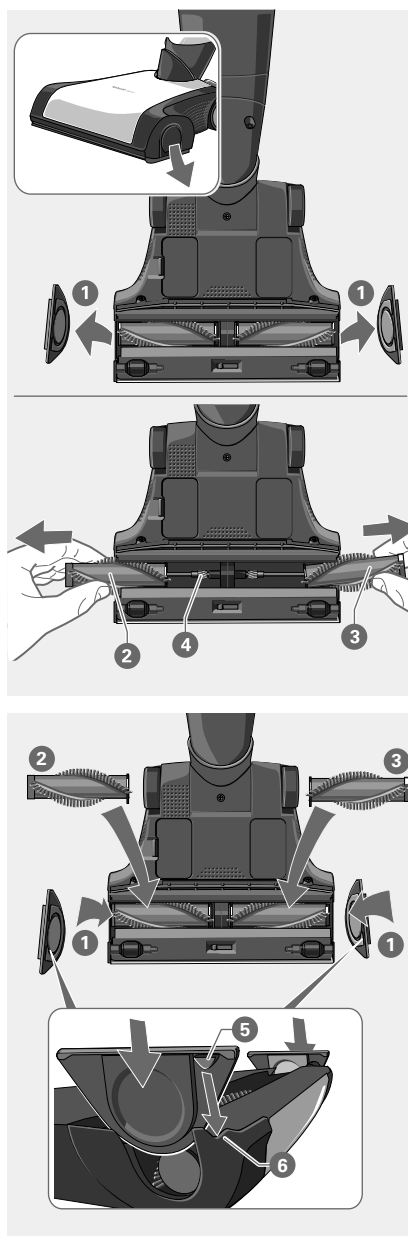
1. Tag sidekapperne af **1** på højre og venstre side.
2. Træk rundbørsterne **2** og **3** af drivakslen.
3. Rengør drivakslen **4** for tilsmudsninger. Kontrollér også området indvendigt i midten.
4. Rengør rundbørsterne **2** og **3** for tilsmudsninger, som beskrevet i kapitel "5.3.1 Kontrol og rengøring" på side 43 .
5. Indsæt rundbørsten med den grønne ende **2** til venstre og rundbørsten med den grå ende **3** til højre.
6. Tryk rundbørsterne op på drivakslen med en let drejning, indtil de er skubbet helt ind.
7. Kontrollér, at børsterne sidder godt på drivakslen.
8. Skub sidekapperne **1** i igen. Sørg for, at den trekantede forhøjning **5** går i hak i den passende sprække **6** på den elektroniske børste. Metallet peger indad.



Rundbørsten kan bestilles hos din kunderådgiver og hos Vores distributør i Danmark, hos din Vorwerk-forhandler og i servicecentret (se kapitel "9 Serviceydelse" på side 51).



Rundbørsten kan også købes i vores online-shop på [www.koboldline.dk](http://www.koboldline.dk)



## 6 FEJLAFHJÆLPNING

### ADVARSEL

#### **Fare for elektrisk stød og personskade!**

- Kontakt din Vorwerk kundeservice ved fejl eller skader på produktet.
- Udfør aldrig selv reparationer på apparatet. Reparationer på elektronisk udstyr må kun udføres af Vorwerks autoriserede kundeservice.
- Opladningsenheden må ikke bruges, hvis den er beskadiget.
- Sluk altid apparatet før al udskiftnings-, rengørings- og vedligeholdelsesarbejde.
- Fjern mundstykket fra den batteridrevne støvsuger før al udskiftnings-, rengørings- og vedligeholdelsesarbejde på mundstykket.

Hvis dit apparat ikke fungerer korrekt, kan der være følgende årsager til det:

### 6.1 KOBOLD VB100 BATTERIDRETVET STØVSUGER

#### **Fejl**

Den batteridrevne støvsuger kan ikke tændes.

#### **Mulig årsag og afhjælpning**

Muligvis er din batteridrevne støvsuger stadig i transportfunktionen (udleveringstilstand).

- Oplad den batteridrevne støvsuger.

Muligvis er batteriet tomt.

- Oplad den batteridrevne støvsuger.

Muligvis er den batteridrevne støvsuger ikke blevet opladet korrekt.

- Oplad støvsugeren (ved korrekt tilsluttet opladningsenhed pulserer funktionsvisningen og viser, at den batteridrevne støvsuger lader).

Muligvis er batteriet slet ikke sat i eller ikke sat i korrekt.

- Sæt batteriet i, som beskrevet i kapitel "5.2.4 Udskiftning af Kobold VB100 batteridrevet støvsuger" på side 40.

Muligvis er opladningsenheden stadig tilsluttet.

- Tag støvsugeren fra opladningsenheden. Støvsugeren starter ikke, mens opladningsenheden er tilsluttet.

Fejl	Mulig årsag og afhjælpning
LED-visningen på den tændte batteridrevne støvsuger lyser gult.	<p>Muligvis er Premium-filterposen fuld.</p> <ul style="list-style-type: none"> <li>• Sæt en ny Premium-filterpose i, som beskrevet i kapitel "5.2.1 Udskiftning af Kobold FP100 Premium-filterpose" på side 35.</li> </ul> <p>Muligvis er gulvtæppet for tæt.</p> <ul style="list-style-type: none"> <li>• Fortsæt støvsugningen på et andet gulv, og kontrollér LED-visningen på ny.</li> <li>• Reducér sugestykken.</li> </ul> <p>Muligvis er sugekanalerne tilstoppede.</p> <ul style="list-style-type: none"> <li>• Kontrollér og rengør sugekanalerne.</li> </ul>
LED-visningen på den batteridrevne støvsuger blinker rødt.	<ul style="list-style-type: none"> <li>• Kontakt din Vorwerk kundeservice (kapitel "9 Serviceydelse" på side 51).</li> </ul>
Opladningen tager for lang tid eller den batteridrevne støvsuger kan ikke startes efter kort opladning.	<p>Høje temperaturer kan gøre opladningen langsom.</p> <ul style="list-style-type: none"> <li>• Undlad at oplade støvsugeren eller det udtagne batteri i solen.</li> </ul> <p>Efter en intensiv brug af den batteridrevne støvsuger eller ved høje temperaturer kan opladningen blive langsommere. Opladningen kan gøres hurtigere ved at tage batteriet ud af støvsugeren og oplade direkte på netdelen.</p>
Transportfunktionen kan ikke indstilles.	<p>Muligvis er din batteridrevne støvsuger allerede tilsluttet til strømforsyningen og fuldt opladet. I så fald lyser LED'erne ikke længere.</p> <ul style="list-style-type: none"> <li>• Træk stikket af din batteridrevne støvsuger ud af stikkontakten.</li> <li>• Gør herefter som beskrevet i kapitel "3.6 Transport af Kobold VB100 batteridrevet støvsuger" på side 31.</li> </ul>

## 6.2 KOBOLD EBB100 ELEKTRONISK BØRSTE

### Fejl

Kobold elektronisk børste larmer for meget.

### Mulig årsag og afhjælpning

Muligvis er rundbørsterne ikke sat korrekt i.

- Kontrollér, at rundbørsterne er sat korrekt i.
- Skift altid begge børster.

Muligvis er der ikke brugt originalt Kobold tilbehør; dette kan medføre leje- og motorskader.

- Brug udelukkende originale Kobold-rundbørster.

En genstand har muligvis sat sig fast i området ved rundbørsten.

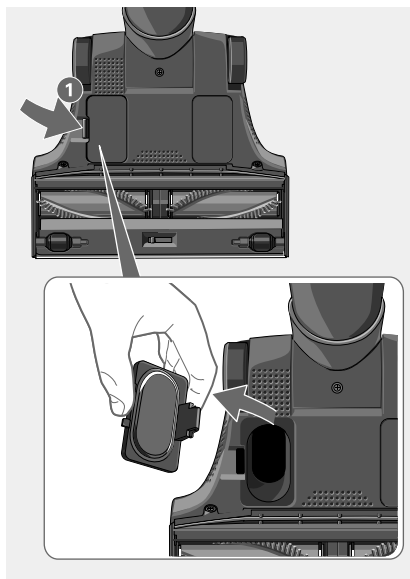
- Fjern genstanden.

Der kan der opstå høje lyde på hårde gulve.

- Tænd for børstefunktionen "normal".

LED-visningen på den batteridrevne støvsuger lyser gult.

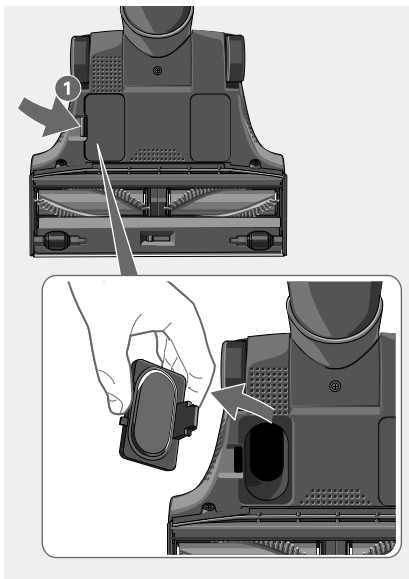
Muligvis er den elektroniske børstes sugekanal tilstoppet.



- Åbn inspektionsklappen ① på undersiden af den elektroniske børste.
- Fjern tilstopningen.
- Brug her i givet fald en egnet genstand (f.eks. en hæklenål).
- Sæt inspektionsklappen ① i igen.

**Fejl**

Den elektroniske børste suger ikke korrekt.

**Mulig årsag og afhjælpning**

Muligvis er den elektroniske børstes sugekanal tilstoppet.

- Åbn inspektionsklappen **1** på undersiden af den elektroniske børste.
- Fjern tilstopningen.
- Brug her i givet fald en egnet genstand (f.eks. en skruetrækker eller hæklenål).
- Sæt inspektionsklappen **1** i igen.

Kobold elektronisk børste slukker af sig selv og LED'erne blinker rødt.

Muligvis blokerer en opsugt genstand børsterne på den elektroniske børste.

- Sluk for den batteridrevne støvsuger.
- Tag den elektroniske børste ud af den batteridrevne støvsuger.
- Fjern genstanden.

Muligvis blokerer tråde for børsterne på den elektroniske børste.

- Klip trådene over og fjern dem, som beskrevet i kapitel "Rundbørster" på side 43.

Muligvis er gulvtæppet for tæt.

- Løft kortvarigt den elektroniske børste op fra gulvtæppet og sæt den på hårdt gulv.
- Skift til funktionen "børste fra" med den elektroniske børste, som beskrevet i kapitel "Indstilling af børstefunktion" på side 27, og fortsæt på det gulvtæppe, som skal rengøres.
- Alternativt kan du indstille den batteridrevne støvsuger til trinnet soft og fortsætte på det gulvtæppe, som skal rengøres.



---

**Fejl**

---

**Mulig årsag og afhjælpning**

---

Tråde har viklet sig fast rundt om rundbørsterne.

Muligvis blokerer tråde for børsterne på den elektroniske børste.

- Klip trådene over og fjern dem, som beskrevet i kapitel "Rundbørster" på side 43.
- Fjern evt. også tråde, hår eller fibre fra metalakslen.

---

Den elektroniske børste er svær at skubbe.

Der er muligvis indstillet en for høj sugestyrke ved den batteridrevne støvsuger.

- Indstil en lavere sugestyrke på den batteridrevne støvsugers greb via den sølvfarvede tast.

Muligvis er indstillingen fine indstillet.

- Skift fra "fine" til "flex"; som beskrevet i kapitel "3.3.3 Skift mellem flex/fine" på side 29.

---

Efter udskiftning af rundbørsterne fungerer apparatet ikke længere.

Muligvis er rundbørsterne ikke sat korrekt i.

- Sæt rundbørsterne nøjagtigt på drivakslerne, som beskrevet i kapitel "5.3.2 Udskiftning af rundbørster" på side 44 .

Muligvis er den elektroniske børste ikke forbundet korrekt med den batteridrevne støvsuger.

- Kontrollér, at stikforbindelsen mellem den elektroniske børste og den batteridrevne støvsuger er gået i hak.
- 



## 7 BORTSKAFFELSE OG MILJØBESKYTTELSE

### 7.1 BORTSKAFFELSE AF APPARATET



Som ejer af et brugt el- eller elektronikapparat har du lovmæssigt (i henhold til DET EUROPÆISKE PARLAMENTS OG RÅDETS DIREKTIV 2002/96/EF af 4. juli 2012 om brugte el- og elektronikapparater samt den nye udgave af el- og elektronikloven af 20. oktober 2015) ikke tilladelse til at bortskaffe dette apparat eller dets elektriske/elektroniske tilbehør med det usorterede husholdningsaffald.

- Brug i stedet for de dertil beregnede gratis bortskaffelsesmuligheder.
- Kontakt kommunen for nærmere information.

### 7.2 OPLYSNINGER OM BORTSKAFFELSE AF BATTERIET

Litium-ion-batteriet indeholder substanser, som kan være skadelige for miljøet. Før skrotning af støvsugeren skal batteriet fjernes fra støvsugeren og afleveres til et indsamlingssted for batterier.

Bortskaf kun fuldstændigt afladene batterier. Batteriernes kontakter må under ingen omstændigheder komme i berøring med metal.

### 7.3 BORTSKAFFELSE AF EMBALLAGEN

Emballagen er en vigtig del af vores produkt: Den beskytter vores produkter mod skader under transport og reducerer risikoen for, at produktet bliver beskadiget. Derfor kan vi ikke give afkald på emballagen. Hvis dit apparat skal indleveres eller sendes til kundeservice inden for garantifristen eller efterfølgende, er den originale emballage den mest sikre beskyttelse mod transportskader.

Hvis du alligevel ønsker at bortskaffe emballagen, kan du til en hver tid gøre det via dine lokale affaldsordninger uden indskrænkninger (genbrugspladser, osv.) Dette varetages af autoriserede licensgivere på Vorwerks vegne. Ved spørgsmål kontaktes dit servicecenter (se kapitel "9 Serviceydelser" på side 51).



## 8 GARANTI

Eventuelle garantiydelser fremgår af dine aftaledokumenter.

## 9 SERVICEYDELSER

### Service i Danmark



Du er velkommen til at kontakte vores servicecenter

Alle service henvendelser skal ske gennem vores support side.

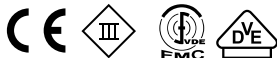
[www.support.koboldline.dk](http://www.support.koboldline.dk)

Hjemmeside: [www.koboldline.dk](http://www.koboldline.dk)

## 10 TEKNISKE DATA

### Kobold VB100 batteridrevet støvsuger

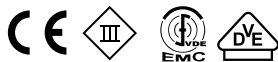
Godkendelse



Kabinet	Førsteklasses, genanvendeligt, termoformet kunststof
Ventilator	vedligeholdelsesfri BLDC-motor med ca. 85.000 omdr./min
Nominel ydelse	I sugestyrkerne: soft 30 watt, med 80 watt, max 230 watt
Indgangsspænding opladningsenhed	220 – 240 volt vekselspænding 50/60 hertz
Maks. undertryk	88 hPa
Maks. volumenstrøm	21,0 l/s
Volumen Premium-filterpose	0,8 l
Vægt	ca. 2,1 kg, ca. 3,3 kg med Kobold EBB100 elektronisk børste
Mål	ca. 100 cm x 11 cm x 11 cm
Lydeffektniveau (med EBB100)	Gulvtæppe: 78 dB (A) re 1 pW Hårdt gulv: 79 dB (A) re 1 pW
Opladningsenhed	34 V 1.2 A model S040...
Batteri	VB-8s1p...
Batteriopladningstider	ca. 3 timer
Beskyttelseslederforbindelsen i denne enhed tjener kun til funktionelle formål.	
Udgangseffekt	40,8 W max
Gennemsnitlig aktiv effektivitet	89,60 %
Effektivitet ved lav belastning (10 %)	81,09 %
Strømforbrug uden belastning	0,095 W

## Kobold EBB100 elektronisk børste

Godkendelse



Kabinet Førsteklasses, genanvendeligt, termoformet kunststof

Motor vedligeholdelsesfri DC-motor med ca. 17.000 omdr./min

Nominel ydelse 50 watt

Spænding 28,8 V

Vægt ca. 1,2 kg

Børster 2 udskiftelige rotationsbørster

Arbejdsbredde ca. 25 cm

Omdrejningstal Normal 1800 omdr./min Turbo 3800 omdr./min

Mål ca. 25 cm x 31 cm x 7 cm

Lydeffektniveau Gulvtæppe: 78 dB (A) re 1 pW  
(med VB100 Hårdt gulv: 79 dB (A) re 1 pW

## 10.1 PRODUCENT

Vorwerk Elektrowerke GmbH & Co. KG

Mühlenweg 17-37

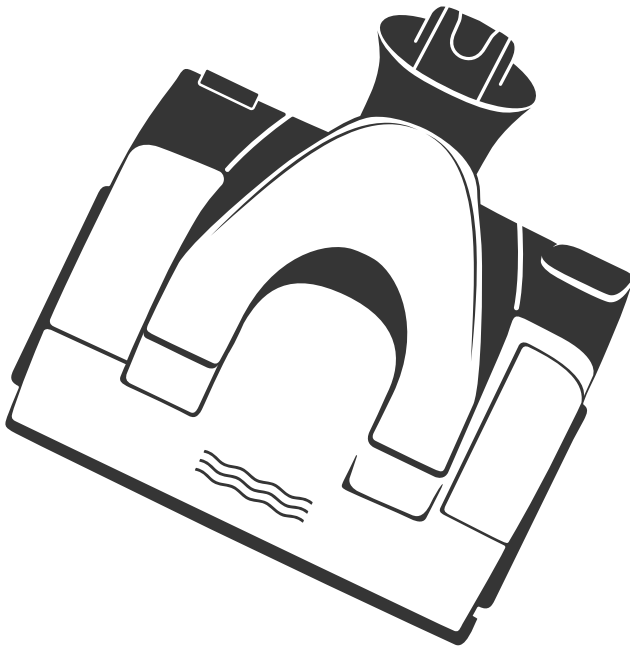
42270 Wuppertal

Tyskland



**kobold**

SPB100



# Brugsvejledning

DK • 89075-01



# Indholdsfortegnelse

<b>1</b>	<b>Før ibrugtagning .....</b>	<b>3</b>	6.6.3	Ændring af vædningstrin .....	18
1.1	Opbevaring af dokumenter ..	3	6.6.4	Kort om LED-bølgerne .....	19
1.2	Relevante dokumenter .....	3	6.6.5	Anbefalede vædningstrin .....	20
<b>2</b>	<b>Produktoversigt .....</b>	<b>4</b>	6.7	Rengøring med mundstykke .	21
<b>3</b>	<b>Din sikkerhed .....</b>	<b>4</b>	6.8	Udskiftning af rengøringsklud .....	22
3.1	Risici og sikkerhedsoplysninger.....	5	6.9	Driftsmåder og batteridrift ....	22
3.2	Advarslernes opbygning .....	10	6.10	Efter endt rengøring .....	22
3.3	Brugerens pligter .....	10	<b>7</b>	<b>Vedligeholdelse .....</b>	<b>23</b>
<b>4</b>	<b>Anvendelse.....</b>	<b>11</b>	7.1	Reservedele og forbrugsmaterialer.....	23
<b>5</b>	<b>Bliv fortrolig med tilbehøret .....</b>	<b>12</b>	7.2	Kontrol og rengøring af tætningsrammer og holdere .	23
5.1	Koncentreret rengøringsmiddel Koboclean	12	7.2.1	Afmontering af tætningsrammer .....	23
5.2	Rengøringsklude .....	12	7.2.2	Montering af tætningsrammer .....	24
5.3	Hvilke rengøringsklude til hvilke gulvtyper.....	13	7.3	Beholderen rengøres .....	24
<b>6</b>	<b>Betjening.....</b>	<b>14</b>	<b>8</b>	<b>Afhjælpning af fejl.....</b>	<b>24</b>
6.1	Sæt mundstykket på.....	14	<b>9</b>	<b>Bortskaffelse af apparatet .....</b>	<b>30</b>
6.2	Parkeringposition til og fra...	14	<b>10</b>	<b>Garanti.....</b>	<b>30</b>
6.3	Klargøring.....	15	<b>11</b>	<b>Serviceydelse .....</b>	<b>30</b>
6.3.1	Tag kludholderrammen af....	15	<b>12</b>	<b>Tekniske data.....</b>	<b>31</b>
6.3.2	Fastgørelse af rengøringsklud på kludholderrammen.....	15	12.1	Producent.....	31
6.3.3	Montering af kludholderramme .....	16			
6.3.4	Tag beholderen ud, fyld den op og sæt den i igen .....	16			
6.4	Tænd og sluk .....	17			
6.5	Kort pause i rengøringen .....	17			
6.6	Automatisk vædning af kluden og indstillingen tørrengøring .....	17			
6.6.1	Tørrengøring .....	18			
6.6.2	Første gang tør klud vædes ..	18			

# 1 Før ibrugtagning

Tillykke med købet af dit nye Kobold apparat. Du vil få meget glæde af dette apparat i kombination med din Kobold batteridrevne støvsuger VB100.

- Læs brugervejledningen omhyggeligt igennem, før du bruger apparatet første gang.

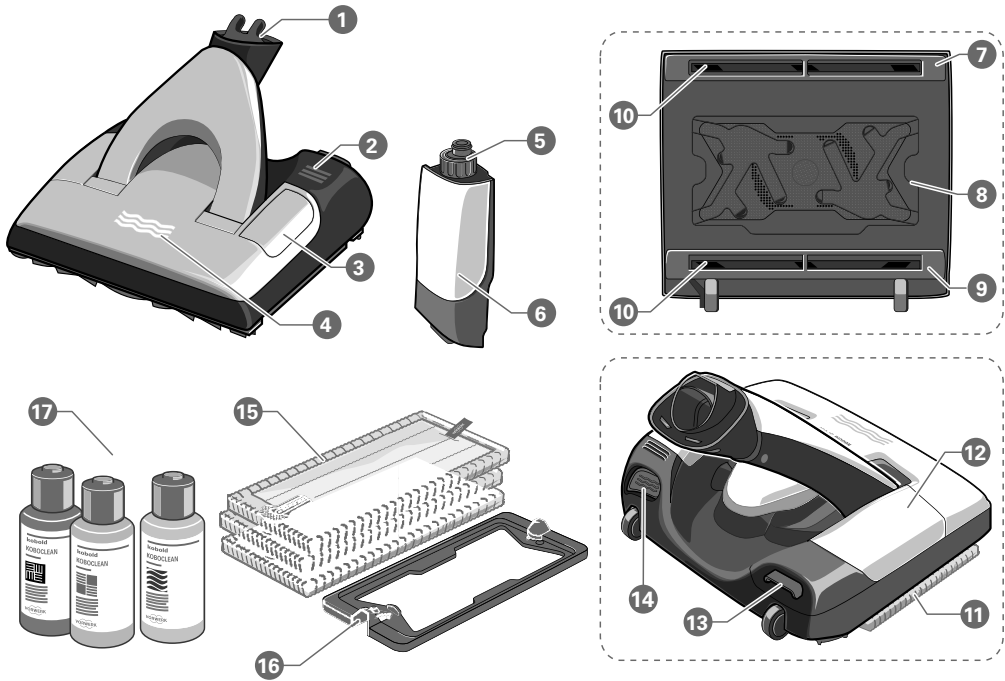
## 1.1 Opbevaring af dokumenter

- Gem brugervejledningen til fremtidig brug. Den er en vigtig del af apparatet og skal følge produktet, hvis du overlader det til en anden.

## 1.2 Relevante dokumenter

- Brugsanvisning Kobold VB100 batteridrevet støvsuger

## 2 Produktoversigt



1	Sammenkobling	10	Sugeåbninger foran og bagved
2	Fodkontakt, for at løsne kludholderrammen	11	Rengøringsklud på apparatets kludholderramme
3	Inspektionsklap	12	isat beholder
4	LED-bølger	13	Lås på beholder
5	Låg til beholder med doseringshjælp	14	Funktionsknap, til vædning af kluden
6	Beholder	15	MF600 rengøringsklude (Universal, Universal Soft, Parkett, Dry)
7	Forreste tætningsramme	16	Kludholderramme
8	Kludholder uden kludholderramme	17	Koboclean, forskellige slags sæber
9	Bagerste tætningsramme		

Type og omfang af tilbehør afhænger af model. Tilbehør kan tilkøbes efter ønske. Billederne i denne brugervejledning skal illustrere apparatets funktioner og tilbehør. Hvad angår det pågældende produkt, kan illustrationer af detaljer og proportioner afvige. De viste stik på billedet er blot eksempler på stik. Det faktiske produkt kan afvige fra land til land.

## 3 Din sikkerhed

En af Vorwerk-produkternes egenskaber er størst mulig sikkerhed. Produktsikkerhed kan dog kun ydes, hvis du iagttager oplysningerne i dette kapitel samt advarslerne i de følgende kapitler.



### 3.1 Risici og sikkerhedsoplysninger

#### **Brandfare eller risiko for elektrisk stød!**

**Ikke korrekt udført reparation af apparatet og den tilhørende strømforsyning kan forårsage brand eller elektrisk stød.**

- Udfør aldrig selv reparationer på apparatet.
- For at undgå ulykker må reparationer af elektriske apparater kun udføres af Vorwerk kundeservice, et af Vorwerk autoriseret værksted eller en lignende kvalificeret person.

#### **Brandfare eller risiko for elektrisk stød!**

**Hvis der kommer brændende eller let antændelige materialer ind i apparatet, kan det medføre brand eller eksplosion.**

- Støvsug ikke varm aske, glødende cigaretskod eller lignende op.
- Støvsug ikke eksplosive, letantændelige substanser eller lignende op.

#### **Eksplosionsfare!**

**Ukorrekt brug af rengøringsmidler kan resultere i farlige reaktioner.**

- Brug aldrig oliebaserede, irriterende, opløsningsmiddelbaserede, klorholdige, brandfarlige eller antændelige rengøringsmidler.
- Sådanne rengøringsmidler må aldrig fyldes i beholderen på mundstykket til hårde gulve.
- Bland aldrig forskellige rengørings- og plejemidler sammen.

#### **Fare pga. magnetisme!**

**Den sekundære luftklap på mundstykket til hårde gulve lukkes ved hjælp af en magnet. Magneter kan påvirke pacemakere eller interne ICD-enheder.**

- Sørg for, at magneten ikke kommer i nærheden af pacemakere, ICD-enheder eller andre aktive implantater.
- Sørg for at advare personer med sådanne implantater.

#### **Risiko for personskade!**

**Mundstykket til hårde gulve er kun beregnet til gulve uden tæpper. Hvis mundstykket bruges på lofter eller vægge, kan det løsne sig fra støvsugeren og falde ned på brugeren.**

- Mundstykket til hårde gulve må udelukkende anvendes til rengøring af vandrette overflader.
- Mundstykket til hårde gulve må aldrig bruges på lodrette flader eller over hovedhøjde.

#### **Risiko for forbrænding!**

**Du kan brænde dig på varmt eller kogende vand.**

- Fyld aldrig varmt eller kogende vand i beholderen på mundstykket til hårde gulve.

### **Kvælningsfare!**

#### **Små dele kan blokere lufrøret og forårsage kvælning.**

- Undersøg med jævne mellemrum, om syningen på den grønne sikring på rengøringskluden er intakt.
- Hvis ikke, udskiftes rengøringskluden, så den grønne sikring ikke falder af og udgør en risiko.

### **Fare for personskade på grund af bevægelige dele!**

#### **Du kan komme til skade på grund af bevægelige dele (f.eks. pga. roterende børster eller svingende kludholder).**

- Sluk altid apparatet før al udskiftnings-, rengørings- og vedligeholdelsesarbejde.
- Tag mundstykket af apparatet før al udskiftnings-, rengørings- og vedligeholdelsesarbejde på mundstykket.
- Hold afstand til bevægelige dele.
- Stik aldrig fingrene ind i de roterende dele.

### **Risiko for personskade på grund af undertryk!**

#### **Risiko for personskade, hvis hud eller hår suges ind i apparatet.**

- Støvsug aldrig kropsdele eller håret på hovedet.
- Støvsug ikke i nærheden af børn eller husdyr.

### **Fare for personskade på grund af skarpe brudkanter på plast!**

#### **Knækkede plastdele kan være skarpe og medføre tilskadekomst.**

- Brug ikke apparatet, hvis plastdele er blevet beskadiget pga. tab eller stød.
- Beskyt dig mod skarpe kanter på brudstykker.

### **Fare for kvæstelser og faldrisiko!**

#### **Hvis du belaster støvsugeren forkert, er der risiko for, at du falder.**

- Anbring altid støvsugeren i parkeringsposition med mundstykket placeret på en vandret flade.
- Læn dig aldrig op af støvsugeren.
- Stil dig aldrig ovenpå mundstykkerne.

### **Fare for personskade på grund af materialer, som slynges ud ved støvsugningen!**

#### **Du kan komme til skade pga. materialer, som slynges ud ved støvsugningen.**

- Undgå at sætte mundstykket ned på løse, grove materialer (f. eks. glassplinter), især i øjenhøjde.
- Undgå at køre mundstykket sidelæns hen imod løse, grove materialer (f.eks. glassplinter).
- Brug ikke mundstykket til hårde gulve til rengøring i øjenhøjde (f. eks. på trapper eller trappeafsatser).
- Sluk for mundstykket til hårde gulve, før du løfter det.

## **Beskadigelse af apparatet!**

### **Fugt i apparatet kan beskadige det.**

- Støvsug aldrig væske eller fugtigt snavs op.
- Støvsug aldrig fugtige måtter eller tæpper.
- Brug ikke apparatet i fugtige omgivelser (i vådt badeværelse, udendørs, osv.) eller på steder, hvor der er risiko for, at apparatet kommer i kontakt med væsker.
- Hæld aldrig vand over apparatet.
- Anbring ikke apparatet under rindende vand.
- Nedsæk aldrig apparatet i vand eller andre væsker.
- Rengør aldrig apparatet med vand eller våde rengøringsmidler.
- Anvend ikke apparatet udendørs.
- Apparatet skal opbevares, så det er beskyttet mod fugt.

## **Fare for beskadigelse på grund af ukorrekt brug!**

### **Hvis apparatet ikke er i korrekt stand, kan det medføre beskadigelser.**

- Brug altid kun originale Vorwerk produkter.
- Brug ikke apparatet, hvis det er beskadiget eller hvis ledningen til strømforsyningen er beskadiget, eller hvis apparatet ikke er samlet helt.

## **Materiel skade pga. forkert rengøringsmiddel!**

### **Ukorrekt brug af rengøringsmidler kan resultere i beskadigelse af produktet.**

- Brug udelukkende originale Kobold rengøringsmidler.
- Brug aldrig syreholdige rengøringsmidler (f. eks. eddikerens) eller højalkaliske rengøringsmidler (f. eks. klorblegningsmiddel), når du arbejder med mundstykket til hårde gulve.

## **Beskadigelse af gulvet forårsaget af genstande med skarpe kanter!**

### **Hvis der ligger genstande med skarpe kanter under rengøringskluden kan det forårsage beskadigelse af gulvet.**

- Før du tænder apparatet, skal du kontrollere, at der ikke er nogen småsten, granulater (f.eks. kattegrus) eller andre spidse eller skarpkantede genstande under rengøringskluden.

### **Risiko for beskadigelse af gulvet!**

#### **Ukorrekt brug af mundstykket til hårde gulve kan forårsage beskadigelse af gulvet.**

- Brug aldrig mundstykket til hårde gulve uden rengøringsklud.
- Se også gulvproducentens rengørings- og vedligeholdelsesvejledning.
- Arbejd aldrig det samme sted i mere end 10 sekunder.
- Lad aldrig mundstykket til hårde gulve stå i mere end 30 sekunder med fugtig klud på gulvet, da følsomme gulve kan tage skade af det.
- Ved sarte gulve, f. eks. ikke-permanent forseglede gulve (f.eks. olieret kork, olieret parket, overfladebehandlet, olieret stengulv), anbefaler Vorwerk at teste apparatet på et ikke synligt sted først for at forhindre beskadigelse af gulvet.
- I forbindelse med gulve, som er ekstra følsomme over for fugt, tørres efter med en tør klud, Parkett eller Dry, ved hjælp af støvsugeren på fuld effekt, hvis gulvet er for fugtigt.
- Hvis mundstykket til hårde gulve kører fast oven på objekter eller kommer i klemme, skal du slukke for apparatet med det samme for at undgå skader.

### **Materiel skade pga. forkert montering af kludholderrammen!**

#### **Forkert håndtering kludholderrammen kan resultere i beskadigelse af produktet.**

- Sørg altid for at kluden sættes lige på, når du fastgør kluden på kludholderrammen. Rengøringskluden må aldrig sidde skævt på kludholderrammen.
- Undgå at bruge vold ved isætning og udtagning af kludholderrammen.

### **Materiel skade pga. forkert montering af beholderen!**

#### **Forkert håndtering beholderen kan resultere i beskadigelse af produktet.**

- Undgå at bruge vold ved isætning og udtagning af beholderen.

### **Materiel skade pga. ukorrekt opbevaring!**

#### **Vedvarende fugt i og på apparatet kan forårsage skade på apparatet.**

- Efterlad aldrig en våd klud i mundstykket til hårde gulve, når du ikke bruger mundstykket.
- Stil aldrig støvsugeren væk med en rest af væske i beholderen.
- Tøm altid beholderen helt efter hver brug.

### **Risiko for skader pga. magnetisme!**

#### **Den sekundære luftklap lukkes ved hjælp af en magnet.**

- Kreditkort, elektroniske lagringsmedier og andre genstande, som er følsomme over for magnetiske felter, må ikke komme nærheden af den sekundære luftklap.

**Risiko for  
beskadigelse på grund  
af ukorrekt vædning!**

Hvis den tørre rengøringsklud bliver gennemvædet, kan kluden blive ødelagt.

- Gør ikke kluden våd, hvis du anvender en tør rengøringsklud.

**Brandfare eller risiko  
for elektrisk stød!**

Ikke korrekt udført reparation af apparatet og den tilhørende strømforsyning kan forårsage brand eller elektrisk stød.

- Udfør aldrig selv reparationer på apparatet.
- For at undgå ulykker må reparationer af elektriske apparater kun udføres af Vorwerk kundeservice, et af Vorwerk autoriseret værksted eller en lignende kvalificeret person.

## 3.2 Advarslernes opbygning

Advarslerne i denne brugsanvisning er tydeliggjort ved hjælp af sikkerhedssymboler og signalord. De enkelte symboler og signalord giver en indikation af fareniveauet.

**Advarslernes opbygning** Advarslerne, som står anført foran de enkelte handlinger, er vist på følgende måde:

### ADVARSEL



#### Faretype- og kilde

#### Forklaring til faretype- og kilde/konsekvenser

- Forholdsregler til forebyggelse af risici

### Signalordenes betydning

ADVARSEL	angiver en farlig situation, som kan resultere i dødsfald eller alvorlig personskade, hvis den ikke undgås.
FORSIGTIG	angiver en farlig situation, som kan resultere i mindre personskade, hvis den ikke undgås.
BEMÆRK	angiver en situation med risiko for materiel skade, hvis den ikke undgås.

### Sikkerhedssymbolernes betydning



Advarsel, som henviser til graden af fare



Advarsel om materiel skade

## 3.3 Brugerens pligter

For at sikre, at enheden og tilbehøret fra Vorwerk fungerer fejlfrit, skal du være opmærksom på følgende:

1. Følg brugsanvisningen og alle tilhørende dokumenter.
2. Opbevar brugsanvisningen i nærheden af produktet.
3. I tilfælde af skader på produktet skal enheden omgående indsendes til producenten for reparation.

## 4 Anvendelse

Brug udelukkende apparatet og tilbehøret til det tilsigtede formål for at undgå at udsætte dig selv og andre personer for faresituationer samt skader på apparatet og andre materielle værdier.

### **Kobold SPB100 mundstykke til hårde gulve**

Anvend udelukkende dit Kobold SPB100 mundstykke til hårde gulve til rengøring af hårde gulve i hjemmet. Mundstykket må kun anvendes sammen med en Kobold VB100 batteridrevet støvsuger. Det er beregnet til anvendelse på forskellige typer af hårde gulve, se [Hvilke rengøringsklude til hvilke gulvtyper](#) [► 13].

Det er beregnet til anvendelse på gulve, som i henhold til producentens anvisninger kan rengøres med vand. Følgende belægninger bør aldrig vådrenføres: ubehandlede korkgulve, ubehandlede flisegulve, ubehandlede gulve af blødt træ.

Dette apparat kan bruges af børn fra 8 år samt af personer med nedsatte fysiske, sensoriske eller mentale evner eller med manglende erfaring og viden, såfremt de er under opsyn eller er blevet instrueret i sikker brug af apparatet og har forstået, hvilke farer der kan opstå i forbindelse med brug af apparatet.

Børn må ikke lege med apparatet. Rengøring og brugervedligeholdelse må ikke foretages af børn uden opsyn, medmindre, de er 8 år eller ældre og under opsyn.

Anden anvendelse end den tilsigtede er ikke tilladt. Producenten kan ikke gøres ansvarlig for skader, som er opstået på grund af anden anvendelse. I tilfælde af tekniske ændringer på produkter bortfalder enhver form for garanti og krav vedrørende erstatning for materielle mangler. Producentens erstatningspligt vedrørende produktansvar og/eller forhandlerens vedrørende ansvar for mangler bortfalder, hvis der er foretaget tekniske ændringer på produktet.

I forbindelse med brugen af apparatet skal alle relaterede dokumenter samt anvisningerne på displayet følges. I tilfælde af ukorrekt håndtering hæfter producenten ikke for de deraf opståede skader.

Apparatet opfylder sikkerhedsforskrifterne i det land, hvor det blev solgt af en autoriseret Vorwerk organisation. Ved brug af apparatet i et andet land end det land, hvor det blev solgt, kan overholdelse af de lokale sikkerhedsstandarder i det andet land ikke garanteres. Vorwerk afviser derfor de sikkerhedsrisici, som brugeren heraf kan blive udsat for.

## 5 Bliv fortrolig med tilbehøret

Kobold SPB100 mundstykket til hårde gulve gør det muligt at støvsuge og vaske hårde gulve i en og samme arbejdsgang. Mundstykket til hårde gulve kan også bruges til rengøring af gulve uden brug af vand.

### 5.1 Koncentreret rengøringsmiddel Koboclean

Rengøringsmidlet egner sig til rengøring af forskellige slags hårde gulve.



**Koboclean Universal**  
Til brug på alle forseglede overflader, som kan rengøres med vand (f.eks. fliser, PVC).



**Koboclean Parkett**  
Specielt udviklet til rengøring af forseglede overflader af træ (f.eks. kork, parket, laminat).



**Koboclean Holzbodenseife**  
Specielt udviklet til rengøring og pleje af olierede, voks- eller sæbebehandlede trægulve.

Rengøringsmidlet skal fortyndes før brug i henhold til den angivne dosering. Det må ikke anvendes direkte.

### 5.2 Rengøringsklude

Kobold MF600 rengøringskludene er udviklet specielt til mundstykket til hårde gulve. Der findes 4 forskellige slags rengøringsklude:



**Kobold MF600 rengøringsklud Universal**  
Egner sig især til alle overflader, som må rengøres med vand (f.eks. fliser, PVC, også velegnet til overflader med struktur).



**Kobold MF600 rengøringsklud Universal Soft**  
Egner sig især til glatte gulve eller gulve med åbne porer (f.eks. marmor, granit, kunststen, laminat).



**Kobold MF600 rengøringsklud Parkett**  
Egner sig især til vådrengøring af trægulve (f.eks. parket, forseglede korkgulve).



**Kobold MF600 rengøringsklud Dry**  
Egner sig til tør rengøring af hårde gulve.



**Info** Rengøringskludene Universal Soft, Parkett og Dry følger ikke med basissættet. For at opnå et optimalt rengøringsresultat anbefaler vi, at rengøringskludene vaskes ved 60 °C uden skyllemiddel, før de tages i brug første gang. Bemærk oversigtsskemaet i kapitel Hvilke rengøringsklude til hvilke gulvtyper [► 13].

### 5.3 Hvilke rengøringsklude til hvilke gulvtyper

Typer af hårdt gulv	Universal	Universal Soft	Parkett	Dry
Trægulve forseglede/ lakerede (brædder, parket)	+ <sup>1</sup>	+ <sup>1</sup>	++	++ <sup>1</sup>
Trægulve olierede/ voksbehandlede	+ <sup>1</sup>	+ <sup>1</sup>	++	++ <sup>1</sup>
Uforseglede/ ubehandlede trægulve	-	-	-	+ <sup>1</sup>
Korkgulve forseglede	+ <sup>1</sup>	+ <sup>1</sup>	++	++ <sup>1</sup>
Korkgulve olierede/ voksbehandlede	-	-	-	+ <sup>1</sup>
Uforseglede/ ubehandlede korkgulve	-	-	-	+ <sup>1</sup>
Laminat	+	++	+	++
Elastiske gulve (polyvinylchlorid, cushion vinyl, linoleum)	++	++	-	++
Stengulve (marmor, granit, jura, kunststen)	++	++ <sup>2</sup>	-	++
Natursten med åbne porer/ sart (skifer, klinker)	+	+ <sup>2</sup>	-	++
Lergulve (terrakotta, klinker, murstensfliser)	++ <sup>2</sup>	++ <sup>2</sup>	-	++
Glaserede keramiske fliser og stentøjsfliser	++	++ <sup>2</sup>	-	++
Ubehandlede flisegulve	-	-	-	+
Rå betongulve (f.eks. vaskebeton)	udelukket			
Tekstilgulve	udelukket			

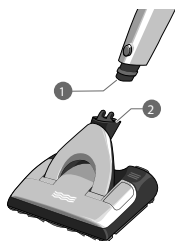
Symbolerne har følgende betydning: ++ særdeles velegnet + velegnet - ikke egnet

<sup>1)</sup> Klude indeholder mikrofibre; følg producentens vejledning vedr. rengøring og pleje.

<sup>2)</sup> Der kan forekomme øget slitage på ru gulve.

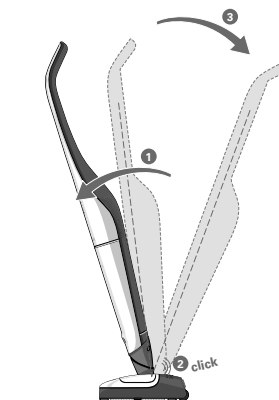
## 6 Betjening

### 6.1 Sæt mundstykket på



- Stik tilslutningsstudsen (1) på den batteridrevne støvsuger ind i leddet på mundstykket til hårde gulve (2).
- ⇒ *Tilslutningsstudsens klikker på plads.*

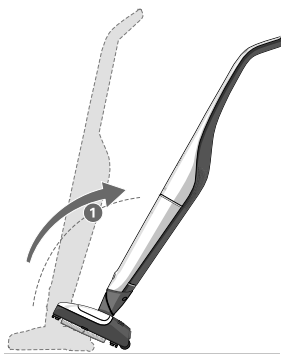
### 6.2 Parkeringposition til og fra



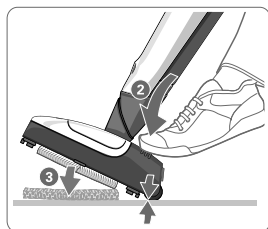
1. Drej den batteridrevne støvsuger ved hjælp af leddet, således at den og mundstykket til hårde gulve peger direkte ligeud.
2. Tryk den batteridrevne støvsuger fremad (1) hen over mundstykket til hårde gulve.  
⇒ *Den batteridrevne støvsuger klikker på plads i parkeringspositionen.*
3. For at frakoble parkeringspositionen trykkes den batteridrevne støvsuger en lille smule længere fremad (1), indtil du hører et klik (2).  
⇒ *Den batteridrevne støvsuger er nu ikke længere i parkeringsposition.*
4. Sæt den batteridrevne støvsuger i normal sugesposition (3).

## 6.3 Klargøring

### 6.3.1 Tag kludholderrammen af

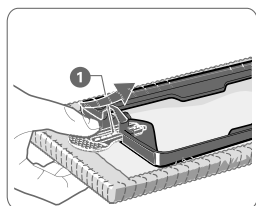


1. Sæt mundstykket til hårde gulve på den batteridrevne støvsuger, som beskrevet i Sæt mundstykket på [► 14].
2. Sæt den batteridrevne støvsuger i parkeringsposition, som beskrevet i Parkeringposition til og fra [► 14].
3. Vip den batteridrevne støvsuger bagover (1) for at sætte den i parkeringsposition.  
⇒ *Mundstykket til hårde gulve står nu på sine hjul.*
4. Tryk den grønne fodkontakt (tre grønne striber), som er placeret bagerst til venstre på mundstykket, ned med foden (2).  
⇒ *Kludholderrammen løsnes fra apparatet (3).*

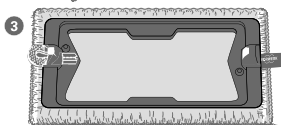
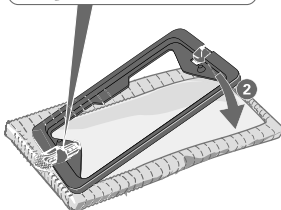


Kludholderrammen kan kun skubbes ud, hvis den batteridrevne støvsuger står bøjet bagover på sine hjul i parkeringsposition.

### 6.3.2 Fastgørelse af rengøringsklud på kludholderrammen

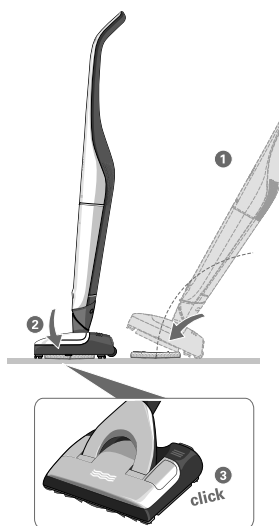


1. For at fastgøre rengøringskluden til kludholderrammen, skal du skubbe den grønne sikring (1) på rengøringskluden ind i slidsen på kludholderrammen, indtil den ikke kan komme længere.
2. Tryk herefter kludholderrammen lige på kluden (2).



- ⇒ *Kludens velcrobagside klæber sig fast til kludholderen og sidder rigtigt (3).*
3. Kluden må aldrig sidde skævt på kludholderrammen.

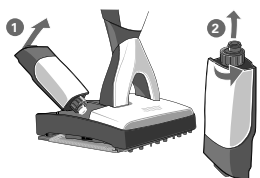
### 6.3.3 Montering af kludholderramme



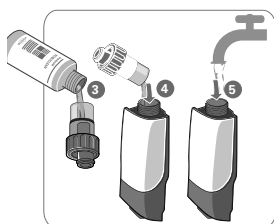
1. Læg kludholderrammen med korrekt påmonteret klud på gulvet.
2. Vip den batteridrevne støvsuger bagover (1) for at sætte den i parkeringsposition.  
⇒ *Mundstykket til hårde gulve står nu på sine hjul.*
3. Rul den batteridrevne støvsuger lige på kludholderrammen.
4. Vip den batteridrevne støvsuger fremad op på kludholderrammen (2).  
⇒ *kludholderrammen opsamles og klikker på plads i mundstykket (3). Nu er apparatet klar til brug.*

kludholderrammen er symmetrisk. For at kunne opsamle kludholderrammen op med mundstykket på den rigtige måde, skal du blot køre på kludholderrammen.

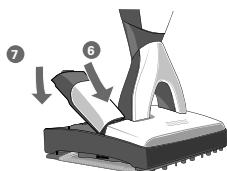
### 6.3.4 Tag beholderen ud, fyld den op og sæt den i igen



Til vådrengøring fugtes rengøringskluden automatisk ved hjælp af beholderen i mundstykket til hårde gulve.



1. Tag beholderen ud af mundstykket til hårde gulve. Træk den grønne lås på beholderen på bagsiden af mundstykket lidt op (1) og løft beholderen baglæns ud.
2. Skru låget til beholderen (2) af.
3. Fyld beholderens låg (3) op med Koboclean indtil stregen (3 ml).
4. Hæld den doserede mængde ned i beholderen (4).
5. Fyld frisk vand fra hanen i beholderen, den på beholderen (5) markerede maksimumsmængde må ikke overstiges.
6. Skru beholderens låg fast på beholderen igen.



7. Sådan sættes beholderen ind i mundstykket til hårde gulve: Skub først forsiden af beholderen ind i mundstykket til hårde gulve (6) og tryk herefter beholderens bagside på plads i holderen (7).  
⇒ *Beholderen klikker på plads.*

## 6.4 Tænd og sluk

### BEMÆRK



#### Beskadigelse af gulvet forårsaget af genstande med skarpe kanter!

Hvis der ligger genstande med skarpe kanter under rengøringskluden kan det forårsage beskadigelse af gulvet.

- Før du tænder apparatet, skal du kontrollere, at der ikke er nogen småsten, granulater (f.eks. kattegrus) eller andre spidse eller skarpkantede genstande under rengøringskluden.

1. Slå parkeringspositionen fra på den batteridrevne støvsuger, som beskrevet i Parkeringposition til og fra [► 14].
2. Tænd for den batteridrevne støvsuger.  
⇒ *Den batteridrevne støvsuger starter, LED-lamperne lyser som normalt og mundstykket starter i indstillingen tørrengøring (se Tørrengøring [► 18]).*
3. Sluk for den batteridrevne støvsuger på håndtaget.
4. Sæt den batteridrevne støvsuger i parkeringsposition.

## 6.5 Kort pause i rengøringen

Hvis du kun vil stille mundstykket til hårde gulve fra dig et kort øjeblik (mindre end 30 sekunder), kan du nøjes med at sætte den batteridrevne støvsuger i parkeringsposition.

1. Sæt den batteridrevne støvsuger i parkeringsposition.  
⇒ *Mundstykket til hårde gulve slukker automatisk. Den batteridrevne støvsuger er fortsat tændt, LED-indikatorerne på støvsugeren lyser fortsat.*
2. Sæt den batteridrevne støvsuger tilbage til sugeposition.  
⇒ *Mundstykket til hårde gulve starter automatisk igen og kører videre i den tidligere valgte indstilling. (Læs mere herom under Automatisk vædning af kluden og indstillingen tørrengøring [► 17]).*

## 6.6 Automatisk vædning af kluden og indstillingen tørrengøring

Gør aldrig selv rengøringskluden våd på nogen måde.

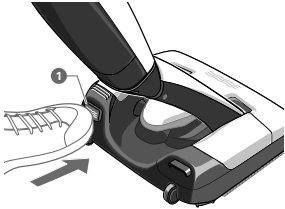
Rengøringskluden må kun vædes ved hjælp af mundstykket til hårde gulve.

### 6.6.1 Tørrengøring

Når du har tændt for den batteridrevne støvsuger og således også mundstykket til hårde gulve, arbejder mundstykket i første omgang i indstillingen tørrengøring. Ingen af LED-bølgerne lyser.

### 6.6.2 Første gang tør klud vædes

- Hold den grønne funktionsknap (1) bagerst til venstre på mundstykket til hårde gulve nede i ca. 5 sekunder for at starte fuld gennemvædning af kluden.

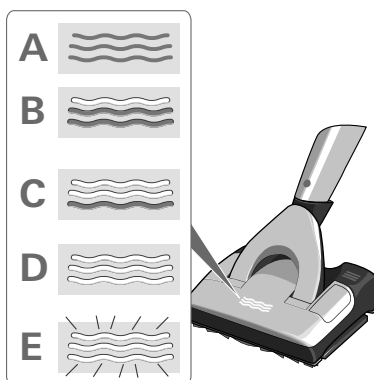


### 6.6.3 Ændring af vædningstrin

1. Tryk på den grønne funktionsknap (1) bagerst til venstre på mundstykket til hårde for at starte automatisk gennemvædning af kluden.
2. Ved gentagne tryk på den grønne funktionsknap (1) kan du gennemgå de forskellige vædningstrin.

**Info** Hvis rengøringskluden er for tør, øger du trinnet for vædning af kluden via den grønne funktionsknap (1) på mundstykket til hårde gulve.

## 6.6.4 Kort om LED-bølgerne



### A Tørrengøring

Alle bølger er slukket (den batteridrevne støvsuger er dog tændt og mundstykket til hårde gulve kører).

Mundstykket til hårde gulve er klar til brug og arbejder i indstillingen tørrengøring, uden vand.

### B 1. Vædningstrin

1 bølge lyser.

Mundstykket til hårde gulve er klar til brug, den grønne funktionsknap blev aktiveret én gang, rengøringskluden blev vædet via mundstykket på det laveste trin for vædning.

### C 2. Vædningstrin

2 bølger lyser.

Mundstykket til hårde gulve er klar til brug, den grønne funktionsknap blev aktiveret to gange, rengøringskluden blev vædet via mundstykket på det mellemste trin for vædning.

### D 3. Vædningstrin

3 bølger lyser.

Mundstykket til hårde gulve er klar til brug, den grønne funktionsknap blev aktiveret tre gange, rengøringskluden blev vædet via mundstykket på det højeste trin for vædning.

### E Første gang tør klud vædes

Alle 3 bølger pulserer.

Mundstykket til hårde gulve er klar til brug, den grønne funktionsknap blev holdt nede én gang og således aktiveret, rengøringskluden gennemvædes helt én gang.

### Fejl

Alle bølger lyser gult.

Beholderen er tom.

Alle bølger blinker rødt.

Inspektionsklappen springer op, mundstykket til hårde gulve har suget væske op (se Afhjælpning af fejl [► 24]).

Alle bølger lyser rødt.

Mundstykket til hårde gulve har konstateret en fejl.

### 6.6.5 Anbefalede vædningstrin

Typen af hårdt gulv	Tør	1. trin	2. trin	3. trin
Trægulve forseglede/ lakerede (brædder, parket)	++	++	+	+
Trægulve olierede/ voksbehandlede	++	+	-	-
Uforseglede/ ubehandlede trægulve	++	-	-	-
Korkgulve forseglede	++	++	+	+
Korkgulve olierede/ voksbehandlede	+	-	-	-
Uforseglede/ ubehandlede korkgulve	+	-	-	-
Laminat	++	++	+	+
Elastiske gulve (polyvinylchlorid, cushion vinyl, linoleum)	++	++	++	++
Stengulve (marmor, granit, jura, kunststen)	++	++	++	++
Natursten med åbne porer/ sart (skifer, klinker)	++	++	++	++
Lergulve (terrakotta, klinker, murstensfliser)	++	++	++	++
Glaserede keramiske fliser og stentøjsfliser	++	++	++	++
Ubehandlede flisegulve	+	-	-	-
Rå betongulve (f.eks. vaskebeton)	udelukket			
Tekstilgulve	udelukket			

Symbolerne har følgende betydning: ++ særdeles velegnet + velegnet - ikke egnet

**Info** Det passende trin for vædning af klud afhænger af dit arbejdstempo. Jo hurtigere du arbejder, jo højere trin kan du vælge.

Hvis gulvet bliver for vådt, mens du arbejder med mundstykket til hårde gulve, skal du skifte til et lavere trin. (Find yderligere hjælp under Afhjælpning af fejl [[▶ 24](#)].)



## 6.7 Rengøring med mundstykke

### BEMÆRK



#### Risiko for beskadigelse af gulvet!

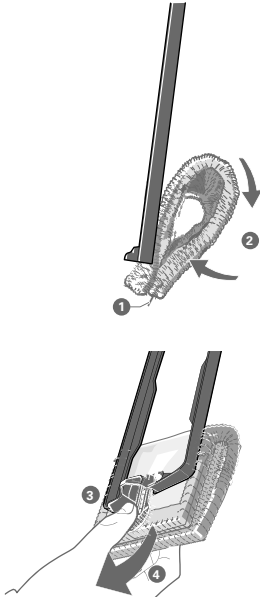
Ukorrekt brug af mundstykket til hårde gulve kan forårsage beskadigelse af gulvet.

- Brug aldrig mundstykket til hårde gulve uden rengøringsklud.
- Se også gulvproducentens rengørings- og vedligeholdelsesvejledning.
- Arbejd aldrig det samme sted i mere end 10 sekunder.
- Lad aldrig mundstykket til hårde gulve stå i mere end 30 sekunder med fugtig klud på gulvet, da følsomme gulve kan tage skade af det.
- Ved sarte gulve, f. eks. ikke-permanent forseglede gulve (f.eks. olieret kork, olieret parket, overfladebehandlet, olieret stengulv), anbefaler Vorwerk at teste apparatet på et ikke synligt sted først for at forhindre beskadigelse af gulvet.
- I forbindelse med gulve, som er ekstra følsomme over for fugt, tørres efter med en tør klud, Parkett eller Dry, ved hjælp af støvsugeren på fuld effekt, hvis gulvet er for fugtigt.
- Hvis mundstykket til hårde gulve kører fast oven på objekter eller kommer i klemme, skal du slukke for apparatet med det samme for at undgå skader.

1. Bevæg mundstykket til hårde gulve i ensartede baner frem og tilbage.
2. Hold mundstykket i konstant bevægelse.

**Info** På grund af mundstykkets særlige rengøringsmetode er det muligt, at gulve ved første anvendelse af apparatet skal rengøres flere gange for at få fjernet dybtliggende snavs.

## 6.8 Udskiftning af rengøringsklud



1. Tag kludholderrammen af, se Tag kludholderrammen af [► 15].
2. Hold fast i kludholderrammen.
3. Tag fat i rengøringskluden på holderen (1) med den anden hånd og læg den dobbelt (2).
4. Tag fat i den grønne sikring på rengøringskluden (3) med tommelfingeren og træk den ud af kludholderrammen (4).
5. Sæt en ny rengøringsklud i, se Fastgørelse af rengøringsklud på kludholderrammen [► 15].

Rengøringskludens rækkevidde afhænger af, hvor snavset gulvet er, og hvilken type gulv, der er tale om.

## 6.9 Driftsmåder og batteridrift

Den batteridrevne støvsugers driftstid afhænger af den sugestykke, du vælger at bruge til din Kobold VB100 batteridrevne støvsuger i kombination med Kobold SPB100 mundstykke til hårde gulve .

Sugestykke soft	Sugestykke med	Sugestykke max
op til 40 minutter	op til 20 minutter	op til 10 minutter

Vi anbefaler, at den batteridrevne støvsuger normalt er indstillet til sugestykken ”med”, når den anvendes sammen med mundstykket til hårde gulve. Sugestykken kan ændres efter behov.

**Info** De angivne driftstider er gennemsnitlige driftstider. Beregningerne er foretaget på baggrund af et nyt batteri og ved stuetemperatur. De faktiske driftstider kan afvige.

De angivne driftstider er omtrentlige angivelser, som afhænger af anvendelsesmåden og omgivelsesbetingelserne. Således kan f.eks. lave og høje temperaturer forkorte batteriets driftstid.

## 6.10 Efter endt rengøring

### Opbevaring

1. Mundstykket til hårde gulve skal opbevares med isat beholder og kludholderramme.

2. Husk at tømme beholderen først og tag rengøringskluden af, se Tag beholderen ud, fyld den op og sæt den i igen [► 16] og Udskiftning af rengøringsklud [► 22].

### Vask af rengøringsklude

1. Vask brugte rengøringsklude i vaskemaskinen ved 60 °C uden brug af skyllemiddel. Kludene må aldrig vaskes med klorblegningsmiddel.
2. Tør rengøringskludene i tørretumbleren på laveste trin.

## 7 Vedligeholdelse

### FORSIGTIG



#### **Fare for personskade på grund af bevægelige dele!**

Du kan komme til skade på grund af bevægelige dele (f.eks. roterende børster eller svingende kludholder).

- Sluk altid apparatet før al udskiftnings-, rengørings- og vedligeholdelsesarbejde.
- Tag mundstykket af apparatet før al udskiftnings-, rengørings- og vedligeholdelsesarbejde på mundstykket.
- Hold afstand til bevægelige dele.
- Stik aldrig fingrene ind i de roterende dele.

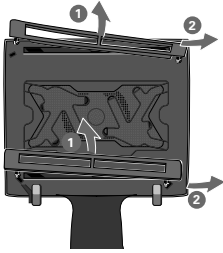
### 7.1 Reservedele og forbrugsmaterialer

Vi anbefaler, at du gør rettidig brug af muligheden for at bestille supplerende originale plejemidler og originale forbrugsmaterialer. Nærmere information om bestilling af supplerende materialer fremgår af kapitel Serviceydelser [► 30].

### 7.2 Kontrol og rengøring af tætningsrammer og holdere

#### 7.2.1 Afmontering af tætningsrammer

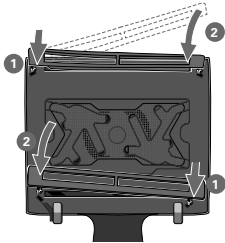
For at tætningslæberne kan rengøres grundigt, kan rammerne tages af Kobold SPB100 mundstykket til hårde gulve.



1. Læg mundstykket med bunden i vejret.
2. Sørg for, at leddet peger i din retning.
3. Tag fat på midten (1) af tætningsrammen og træk den ud, så tætningsrammen kommer fri af begge forankringer (2).
4. Rengør tætningsrammerne efter behov under rindende vand.

### 7.2.2 Montering af tætningsrammer

Før du sætter tætningsrammerne tilbage i apparatet igen, skal de være helt tørre. De to tætningsrammer passer på grund af deres forskelligt formede låsetapper kun på hver deres side af apparatet. Den gennemgående tætningslæbe på rammen skal pege indad mod kluden.



1. Hægt tætningsrammen fast på hægten (1).
2. Når den anden side skal sættes i, skal du trykke tætningsrammen lidt sammen, inden du sætter den i (2).
3. Tjek, om tætningsrammerne kan bevæges op og ned uden problemer.
4. Hvis tætningsrammerne blokerer, skal du udbedre dette, inden du trykker de indvendige tapper på tætningsrammen ned.

## 7.3 Beholderen rengøres

- Gør jævnligt beholderen rent med rent vand. Om nødvendigt kan du også rengøre beholderen med mildt sæbevand.

# 8 Afhjælpning af fejl

## FORSIGTIG

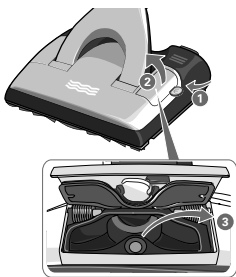


### Fare for personskade på grund af bevægelige dele!

Du kan komme til skade på grund af bevægelige dele (f.eks. pga. roterende børster eller svingende kludholder).

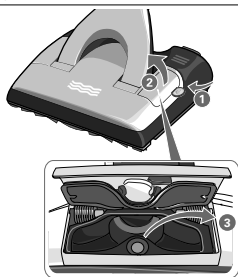
- Sluk altid apparatet før al udskiftnings-, rengørings- og vedligeholdelsesarbejde.
- Tag mundstykket af apparatet før al udskiftnings-, rengørings- og vedligeholdelsesarbejde på mundstykket.
- Hold afstand til bevægelige dele.
- Stik aldrig fingrene ind i de roterende dele.

Fejl	Mulig årsag og afhjælpning
Mundstykket til hårde gulve slukker af sig selv og LED-bølgerne lyser rødt.	<p>Motoren er muligvis overbelastet.</p> <ul style="list-style-type: none"> <li>- Sluk for den batteridrevne støvsuger.</li> <li>- Tænd for den batteridrevne støvsuger.</li> <li>- Hvis fejlen bliver ved, så vent i 10 minutter og prøv igen. Kontakt evt. kundeservice.</li> </ul>
Den batteridrevne støvsuger slukker. LED-bølgerne blinker rødt og inspektionsklappen springer op.	<p>Der blev opsuget fugt.</p> <ul style="list-style-type: none"> <li>- Sluk for den batteridrevne støvsuger.</li> <li>- Tør den del af sugekanalen af med en køkkenklud, som der er adgang til via inspektionsklappen.</li> <li>- Når apparatet er fuldstændig tørt, lukkes mundstykkets revisionsklap, hvorefter den batteridrevne støvsuger tændes.</li> <li>- Det er muligvis nødvendigt at gentage proceduren flere gange.</li> </ul>
Når der tændes for den batteridrevne støvsuger, blinker LED-bølgerne på mundstykket til hårde gulve rødt.	<p>Der blev muligvis støvsuget fugt op i forbindelse med seneste anvendelse af støvsugeren.</p> <ul style="list-style-type: none"> <li>- Sluk for den batteridrevne støvsuger.</li> <li>- Luk inspektionsklappen.</li> <li>- Herefter tændes for den batteridrevne støvsuger igen.</li> </ul> <p>Der er muligvis dannet kondensvand i mundstykket til hårde gulve, fordi den har været opbevaret ved meget lave temperaturer.</p> <ul style="list-style-type: none"> <li>- Hvis mundstykket til hårde gulve har været opbevaret for koldt, skal den først stå flere timer i stuetemperatur, før du tager den i brug.</li> </ul>
Sugekanalen på mundstykket til hårde gulve er tilstoppet.	<ul style="list-style-type: none"> <li>- Sluk for den batteridrevne støvsuger.</li> <li>- Åbn inspektionsklappen på venstre side af apparatet. Dette gøres ved at skubbe en mønt ind i sprækken (1). Revisionsklappens magnetlås åbner og springer op (2). Du har nu frit udsyn til sugekanalen.</li> <li>- Fjern de genstande, som tilstopper sugekanalen (3). Brug i givet fald en hertil egnet, stump genstand (f. eks. skruetrækker eller hæklenål).</li> <li>- Luk revisionsklappen igen ved at trykke den i. Revisionsklappens magnetlås siger klik og klappen er nu lukket helt.</li> <li>- Kontroller også, om sugeåbningerne mellem tætningslæberne er fri for snavs etc. Ryst eventuelle genstande ud.</li> </ul>
Ledstudsens på mundstykket til hårde gulve er tilstoppet.	<ul style="list-style-type: none"> <li>- Brug en egnet, stump genstand (f. eks. skruetrækker eller hæklenål) til at fjerne tilstopningen.</li> </ul>
Mundstykket til hårde gulve siger underlige lyde.	<p>Apparatet er muligvis ikke lukket korrekt kludholderrammen er monteret forkert, eller kludholderrammen skal udskiftes.</p>



Fejl	Mulig årsag og afhjælpning
	<ul style="list-style-type: none"> <li>- Kontroller, om inspektionsklappen er lukket rigtigt. Hvis ikke, skal den lukkes.</li> <li>- Kontroller, at kludholderrammen sidder korrekt og er klikket rigtigt på.</li> </ul> <p>Beholderen er måske ikke sat rigtigt i.</p> <ul style="list-style-type: none"> <li>- Sluk for den batteridrevne støvsuger.</li> <li>- Sæt beholderen i, se Tag beholderen ud, fyld den op og sæt den igen [► 16]</li> <li>- Herefter tændes for den batteridrevne støvsuger igen.</li> </ul>
<p>Revisionsklappen lukker ikke/ forbliver ikke lukket.</p>	<p>Holdemagneten er måske snavset.</p> <ul style="list-style-type: none"> <li>- Sluk for den batteridrevne støvsuger.</li> <li>- Rengør magnetens overflade.</li> </ul> <p>Sugekanalen er muligvis stadig våd.</p> <ul style="list-style-type: none"> <li>- Sluk for den batteridrevne støvsuger.</li> <li>- Tør den del af sugekanalen af med en køkkenklud, som der er adgang til via inspektionsklappen.</li> <li>- Sugekanalen skal være helt tør, før du arbejder videre.</li> </ul>
<p>Mundstykket til hårde gulve ryster for meget.</p>	<p>Rengøringskluden er ikke sat rigtigt på.</p> <ul style="list-style-type: none"> <li>- Kontroller, om rengøringskluden er sat lige på og sidder fast på kludholderrammen.</li> <li>- Kontroller, om den grønne sikring på rengøringskluden er skubbet rigtigt og helt ind.</li> </ul> <p>kludholderrammen er ikke sat rigtigt på.</p> <ul style="list-style-type: none"> <li>- Kontroller, om kludholderrammen er skubbet rigtigt ind i mundstykket til hårde gulve og har klikket sig på plads.</li> <li>- Der er muligvis ikke anvendt originale Kobold rengøringsklude.</li> <li>- Brug udelukkende originale Kobold rengøringsklude.</li> <li>- Til rengøring af rå gulve bruges Kobold MF600 rengøringsklud Universal.</li> </ul>
<p>Mundstykket til hårde gulve laver striber/mærker på gulvet.</p>	<p>Tætningsrammerne er muligvis beskidte og har sat sig fast.</p> <ul style="list-style-type: none"> <li>- Tag den forreste tætningsramme ud, se Kontrol og rengøring af tætningsrammer og holdere [► 23].</li> </ul> <p>Rengøringskluden er muligvis for beskidt.</p> <ul style="list-style-type: none"> <li>- Udskift rengøringskluden, se Udskiftning af rengøringsklud [► 22].</li> </ul>
<p>Rengøringsresultatet med mundstykket til hårde gulve er ikke tilfredsstillende.</p>	<p>Tætningsrammerne er muligvis beskidte og har sat sig fast.</p> <ul style="list-style-type: none"> <li>- Tag tætningsrammerne af og rengør dem, se Kontrol og rengøring af tætningsrammer og holdere [► 23].</li> </ul>

---

**Fejl****Mulig årsag og afhjælpning**

- Kontroller også, om sugeåbningerne mellem tætningslæberne er fri for snavs ect. Ryst eventuelle genstande ud.
- Kontrollér, om tætningsrammerne er bevægelige.

Rengøringskluden er muligvis monteret skævt på kludholderrammen og kolliderer med tætningsrammerne.

- Kontroller, om kluden sidder lige monteret på kludholderrammen.

Sugekanalen er eventuelt stoppet.

- Åbn inspektionsklappen på venstre side af mundstykket til hårde gulve for at fjerne tilstopninger. Dette gøres ved at skubbe en mønt ind i sprækken (1). Revisionsklappens magnetlås åbner og springer op (2). Du har nu frit udsyn til sugekanalen.
- Fjern de genstande, som tilstopper sugekanalen (3). Brug i givet fald en hertil egnet, stump genstand (f. eks. skruetrækker eller hæklenål).
- Luk revisionsklappen igen ved at trykke den i. Revisionsklappens magnetlås siger klik og klappen er nu lukket helt.

---

Mundstykkets rengøringsydelse er reduceret.

Rengøringskluden er muligvis for beskidt.

- Udskift rengøringskluden, se [Udskiftning af rengøringsklud](#) [[▶ 22](#)].

Rengøringskluden er måske for tør.

- Tjek LED-bølgerne på mundstykket til hårde gulve. Hvis de lyser gult, skal du fylde vand i beholderen, se [Tag beholderen ud, fyld den op og sæt den i igen](#) [[▶ 16](#)].
- Væd rengøringskluden ved hjælp af funktionsknappen, se [Første gang tør klud vædes](#) [[▶ 18](#)].
- Væd evt. kluden noget mere ved at gå et trin op via funktionsknappen, se [Automatisk vædning af kluden og indstillingen tørrengøring](#) [[▶ 17](#)].

---

Der dannes striber.

Rengøringskluden er muligvis ikke blevet vasket, inden den blev taget i brug første gang.

- Vask rengøringskluden inden første ibrugtagning, se [kapitel Efter endt rengøring](#) [[▶ 22](#)].

Det kan skyldes overdosering af rengøringsmiddel.

- Gentag rengøringsproceduren med en ny rengøringsklud og rent vand.

Der befinder sig måske rester af gamle pleje- og rengøringsmidler på gulvet.

Fejl	Mulig årsag og afhjælpning
	<ul style="list-style-type: none"> <li>- Gentag rengøringsproceduren, indtil resultatet er blevet bedre, en grundrengøring kan måske være påkrævet.</li> </ul> <p>Rengøringskluden er muligvis for beskidt.</p> <ul style="list-style-type: none"> <li>- Udskift rengøringskluden, se Udskiftning af rengøringsklud [► 22].</li> <li>- Fugtmængden på gulvet tørrer ikke ensartet.</li> <li>- Indstil mundstykket til tørrengøring og tør den tilbageblevne mængde væske op med en tør rengøringsklud.</li> </ul>
<p>Mundstykkets rengøring af kanter er dårlig.</p>	<p>Rengøringskluden er måske ikke monteret korrekt.</p> <ul style="list-style-type: none"> <li>- Kontroller, om rengøringskluden er sat lige på og sidder fast på kludholderrammen.</li> </ul> <p>Rengøringskluden er muligvis ikke blevet vasket, inden den blev taget i brug første gang.</p> <ul style="list-style-type: none"> <li>- Vask rengøringskluden inden første ibrugtagning, se kapitel Efter endt rengøring [► 22].</li> </ul> <p>Rengøringskluden er måske for tør.</p> <ul style="list-style-type: none"> <li>- Tjek LED-bølgerne på mundstykket til hårde gulve. Hvis de lyser gult, skal du fylde vand i beholderen, se Tag beholderen ud, fyld den op og sæt den i igen [► 16].</li> <li>- Væd rengøringskluden ved hjælp af funktionsknappen, se Første gang tør klud vædes [► 18].</li> <li>- Væd evt. kluden noget mere ved at gå et trin op via funktionsknappen, se Tag beholderen ud, fyld den op og sæt den i igen [► 16].</li> </ul>
<p>Gulvet bliver ikke helt rent.</p>	<p>Rengøringskluden er muligvis for beskidt.</p> <ul style="list-style-type: none"> <li>- Udskift rengøringskluden, se Udskiftning af rengøringsklud [► 22].</li> </ul>
<p>Resultatet af pletfjernelsen er ikke tilfredsstillende.</p>	<p>Rengøringskluden er muligvis for beskidt.</p> <ul style="list-style-type: none"> <li>- Udskift rengøringskluden, se Udskiftning af rengøringsklud [► 22].</li> </ul> <p>Rengøringskluden er måske for tør.</p> <ul style="list-style-type: none"> <li>- Tjek LED-bølgerne på mundstykket til hårde gulve. Hvis de lyser gult, skal du fylde vand i beholderen, se Tag beholderen ud, fyld den op og sæt den i igen [► 16].</li> <li>- Væd rengøringskluden ved hjælp af funktionsknappen, se Første gang tør klud vædes [► 18].</li> <li>- Væd evt. kluden noget mere ved at gå et trin op via funktionsknappen, se Automatisk vædning af kluden og indstillingen tørrengøring [► 17].</li> </ul>



Fejl	Mulig årsag og afhjælpning
Gulvet virker mat efter rengøringen.	<p>Der befinder sig måske rester af gammelt oppoleret, glinsende pleje- og rengøringsmiddel på gulvet.</p> <ul style="list-style-type: none"> <li>- Lad i første omgang gulvet tørre helt og brug herefter, såfremt der ikke er sket nogen ændring, en tør klud til at fjerne rester af opløste plejemidler.</li> <li>- Alternativt kan du bruge rengøringskluden MF600 Dry til at fjerne rester af gammelt oppoleret, pleje- og rengøringsmiddel med glans.</li> <li>- Gentag rengøringsproceduren, i givet fald skiftes kluden, til resultatet bliver bedre.</li> <li>- Hvis der ikke sker en forbedring, skal du foretage en grundrengøring af gulvet, inden du arbejder videre med mundstykket til hårde gulve.</li> </ul>
Fugtmængden på gulvet er ikke ensartet.	<p>Beholderen er muligvis tom.</p> <ul style="list-style-type: none"> <li>- Tjek LED-bølgerne på mundstykket til hårde gulve. Hvis de lyser gult, skal du fylde vand i beholderen, se <a href="#">Tag beholderen ud, fyld den op og sæt den i igen [► 16]</a>.</li> <li>- Væd rengøringskluden ved hjælp af funktionsknappen, som beskrevet under <a href="#">Automatisk vædning af kluden og indstillingen tørrengøring [► 17]</a>, inden du fortsætter.</li> </ul>
Gulvet bliver for fugtigt.	<ul style="list-style-type: none"> <li>- Indstil mundstykket til hårde gulve til <a href="#">tørrengøring</a>, se <a href="#">Automatisk vædning af kluden og indstillingen tørrengøring [► 17]</a>.</li> <li>- Arbejd i første omgang videre uden brug af automatisk vædning, indtil gulvet syner tørt.</li> <li>- Indstil mundstykket til hårde gulve på <a href="#">vædningstrin 1</a>, se <a href="#">Automatisk vædning af kluden og indstillingen tørrengøring [► 17]</a>.</li> </ul>

Hvis fejlene ikke kan afhjælpes, bede du kontakte Vorwerks kundeservice, se [Serviceydelse \[► 30\]](#).

## 9 Bortskaffelse af apparatet



Som ejer af et brugt el- eller elektronikapparat har du lovmæssigt (i henhold til DET EUROPÆISKE PARLAMENTS OG RÅDETS DIREKTIV 2002/96/EF af 4. juli 2012 om brugte el- og elektronikapparater samt den nye udgave af el- og elektronikloven af 20. oktober 2015) ikke tilladelse til at bortskaffe dette apparat eller dets elektriske/elektroniske tilbehør med det usorterede husholdningsaffald.

- Brug i stedet for de dertil beregnede gratis bortskaffelsesmuligheder.
- Kontakt kommunen for nærmere information.

## 10 Garanti

Eventuelle garantiydelser fremgår af dine aftaledokumenter.

## 11 Serviceydelser

### **Service i Danmark**

Du er velkommen til at kontakte vores servicecenter  
Alle service henvendelser skal ske gennem vores support side.  
[www.support.koboldline.dk/](http://www.support.koboldline.dk/) eller gennem vores hjemmeside:  
[www.koboldline.dk](http://www.koboldline.dk)

## 12 Tekniske data

---

### Kobold SPB100 mundstykke til hårde gulve

---

Godkendelse



---

Hus	Førsteklasses, genanvendeligt plastmateriale
Motor	Vedligeholdelsesfri DC-motor uden børster
Nominel ydelse	55 W
Spænding	28,8 V
Vægt	ca. 3,5 kg (uden klud og med tom beholderen)
Mål	Højde: ca. 10 cm (liggende) Bredde: ca. 32 cm Længde: ca. 38 cm (liggende)
Beholdervolumen	ca. 300 ml
Lydeffektniveau	80 dB(A)

---

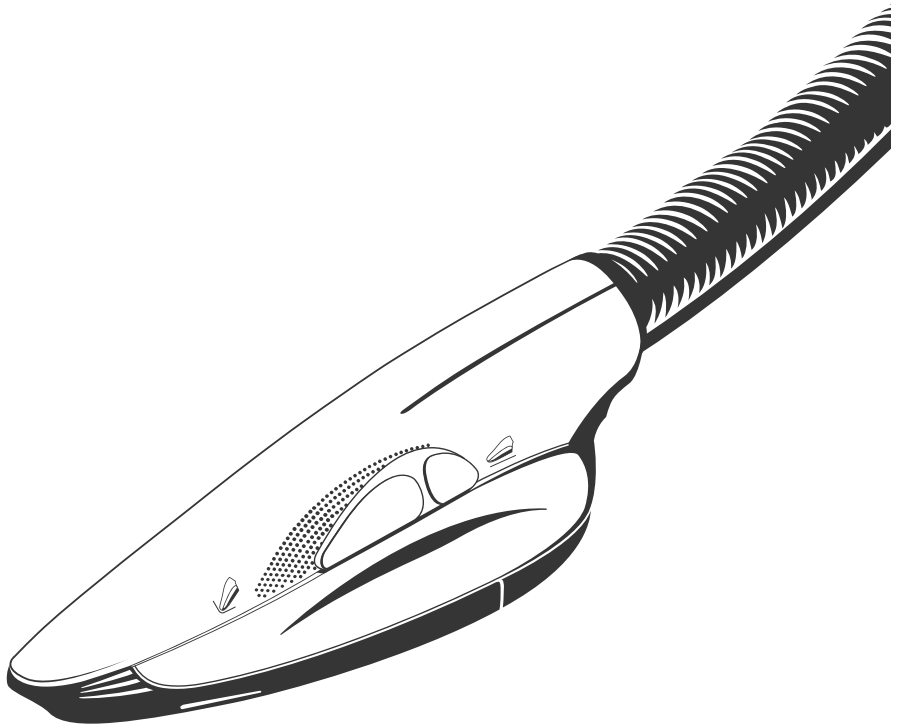
### 12.1 Producent

Vorwerk Elektrowerke GmbH & Co. KG  
Mühlenweg 17-37  
42270 Wuppertal  
Deutschland



**kobold**

PBB100 + MP/  
MR100



# Brugsvejledning

DK • 89075-01

**VORWERK**

# Indholdsfortegnelse

<b>1</b>	<b>Før ibrugtagning .....</b>	<b>3</b>	<b>11</b>	<b>Tekniske data.....</b>	<b>18</b>
1.1	Opbevaring af dokumenter ..	3	11.1	Producent.....	18
1.2	Relevante dokumenter .....	3			
<b>2</b>	<b>Produktoversigt .....</b>	<b>4</b>			
<b>3</b>	<b>Din sikkerhed .....</b>	<b>5</b>			
3.1	Risici og sikkerhedsoplysninger.....	5			
3.2	Advarslernes opbygning.....	8			
3.3	Brugerens pligter .....	8			
<b>4</b>	<b>Anvendelse.....</b>	<b>9</b>			
<b>5</b>	<b>Betjening.....</b>	<b>10</b>			
5.1	Sæt mundstykket på.....	10			
5.2	Rengøring af polstrede overflader .....	10			
5.2.1	Regulering af sugestyrke .....	10			
5.2.2	Støvsugning af overflader ....	11			
5.2.3	Støvsugning af fuger .....	11			
5.3	Rengøring af madrasser.....	11			
5.4	Driftsmåder og batteridrift ...	13			
5.5	Opbevaring.....	13			
<b>6</b>	<b>Vedligeholdelse .....</b>	<b>14</b>			
6.1	Reserve dele og forbrugsmaterialer.....	14			
6.2	Vedligeholdelse af den elektroniske polsterbørste ...	14			
6.3	Rengøring af madrasopfriskningsmundstykke .....	14			
6.4	Rengøring af madrasmundstykke.....	15			
<b>7</b>	<b>Afhjælpning af fejl .....</b>	<b>16</b>			
<b>8</b>	<b>Bortskaffelse af apparatet.....</b>	<b>17</b>			
<b>9</b>	<b>Garanti .....</b>	<b>17</b>			
<b>10</b>	<b>Service ydelser.....</b>	<b>17</b>			

# 1 Før ibrugtagning

Tillykke med købet af dit nye Kobold apparat. Du vil få meget glæde af dette apparat i kombination med din Kobold batteridrevne støvsuger VB100.

- Læs brugervejledningen omhyggeligt igennem, før du bruger apparatet første gang.

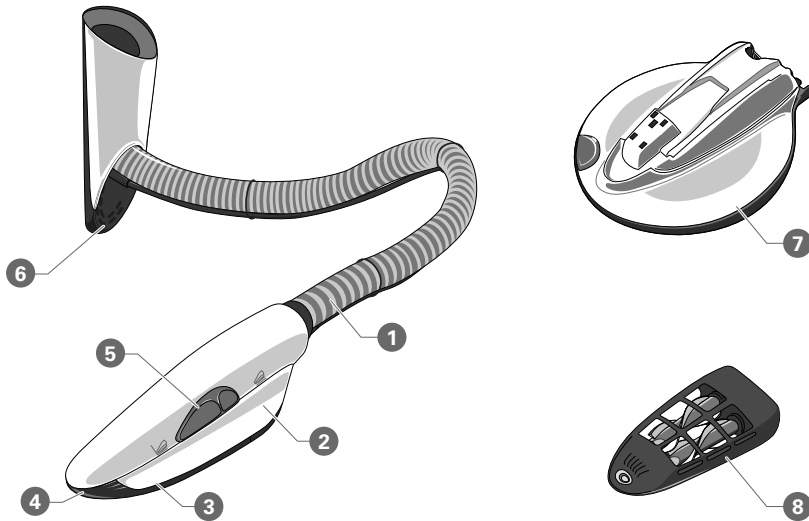
## 1.1 Opbevaring af dokumenter

- Gem brugervejledningen til fremtidig brug. Den er en vigtig del af apparatet og skal følge produktet, hvis du overlader det til en anden.

## 1.2 Relevante dokumenter

- Brugervejledning Kobold VB100 batteridrevet støvsuger

## 2 Produktoversigt



1	Kobold PBB100 elektronisk polsterbørste inkl. slange	5	Skydekontakt for valg af sugedyse
2	Undersænkede greb	6	Studs med vandret flade
3	Sugedyse	7	Kobold MP100 madrasopfriskningsmundstykke
4	Sugedyseåbning til fuger	8	Kobold MR100 madrasmundstykke, med plastlameller

Type og omfang af tilbehør afhænger af model. Tilbehør kan tilkøbes efter ønske. Billederne i denne brugervejledning skal illustrere apparatets funktioner og tilbehør. Hvad angår det pågældende produkt, kan illustrationer af detaljer og proportioner afvige. De viste stik på billedet er blot eksempler på stik. Det faktiske produkt kan afvige fra land til land.



## 3 Din sikkerhed

En af Vorwerk-produkternes egenskaber er størst mulig sikkerhed. Produktsikkerhed kan dog kun ydes, hvis du iagttager oplysningerne i dette kapitel samt advarselene i de følgende kapitler.

### 3.1 Risici og sikkerhedsoplysninger

#### **Brandfare eller risiko for elektrisk stød!**

**Ikke korrekt udført reparation af apparatet og den tilhørende strømforsyning kan forårsage brand eller elektrisk stød.**

- Udfør aldrig selv reparationer på apparatet.
- For at undgå ulykker må reparationer af elektriske apparater kun udføres af Vorwerk kundeservice, et af Vorwerk autoriseret værksted eller en lignende kvalificeret person.

#### **Risiko for brand eller eksplosion!**

**Hvis der kommer brændende eller let antændelige materialer ind i apparatet, kan det medføre brand eller eksplosion.**

- Støvsug ikke varm aske, glødende cigaretskod eller lignende op.
- Støvsug ikke eksplosive, letantændelige substanser eller lignende op.

#### **Fare for personskade på grund af bevægelige dele!**

**Du kan komme til skade på grund af bevægelige dele (f.eks. pga. roterende børster eller svingende kludholder).**

- Sluk altid apparatet før al udskiftnings-, rengørings- og vedligeholdelsesarbejde.
- Tag mundstykket af apparatet før al udskiftnings-, rengørings- og vedligeholdelsesarbejde på mundstykket.
- Hold afstand til bevægelige dele.
- Stik aldrig fingrene ind i de roterende dele.
- Brug ikke polsterbørsten uden mundstykket.
- Tag ikke mundstykkerne af, mens de er i brug.

#### **Risiko for personskade på grund af undertryk!**

**Risiko for personskade, hvis hud eller hår suges ind i apparatet.**

- Støvsug aldrig kropsdele eller håret på hovedet.
- Støvsug ikke i nærheden af børn eller husdyr.

#### **Fare for personskade på grund af skarpe brudkanter på plast!**

**Knækkede plastdele kan være skarpe og medføre tilskadekomst.**

- Brug ikke apparatet, hvis plastdele er blevet beskadiget pga. tab eller stød.
- Beskyt dig mod skarpe kanter på brudstykker.

**Fare for personskade på grund af materialer, som slynges ud ved støvsugningen!**

**Risiko for skade på apparatet!**

**Risiko for beskadigelse pga. ukorrekt brug!**

**Risiko for skade på madrassen!**

**Du kan komme til skade pga. materialer, som slynges ud ved støvsugningen.**

- Undgå at sætte mundstykket ned på løse, grove materialer (f. eks. glassplinter), især i øjenhøjde.
- Undgå at køre mundstykket sidelæns hen imod løse, grove materialer (f.eks. glassplinter).

**Fugt i apparatet kan beskadige det.**

- Støvsug aldrig væske eller fugtigt snavs op.
- Støvsug aldrig fugtige måtter eller tæpper.
- Brug ikke apparatet i fugtige omgivelser (i vådt badeværelse, udendørs, osv.) eller på steder, hvor der er risiko for, at apparatet kommer i kontakt med væsker.
- Hæld aldrig vand over apparatet.
- Anbring ikke apparatet under rindende vand.
- Nedsenk aldrig apparatet i vand eller andre væsker.
- Rengør aldrig apparatet med vand eller våde rengøringsmidler.
- Anvend ikke apparatet udendørs.
- Apparatet skal opbevares, så det er beskyttet mod fugt.

**Hvis apparatet ikke er i korrekt stand, kan det medføre beskadigelser.**

- Brug altid kun originale Vorwerk produkter.
- Brug ikke apparatet, hvis det er beskadiget eller hvis ledningen til strømforsyningen er beskadiget, eller hvis apparatet ikke er samlet helt.

**Ukorrekt brug af madrasrengøringssettet kan beskadige madrassen.**

- Undgå at arbejde med udstyret på samme sted i længere tid (maks. 5 sekunder).
- Støvsug ikke madrasser med sugedysen til den elektroniske polsterbørste, brug i stedet for kun madrasmundstykket, for at undgå skader på madrassen.
- Brug kun Lavenia og madrasrengøringssettet til rengøring af madrasser. Madrasrengøringssettet er ikke egnet til andre typer polstring eller møbler og kan skade sarte materialer.
- Brug udelukkende madrasopfriskningsmundstykket med den dertil hørende noprode skive til madrasrengøring.
- Tryk ikke apparatet for hårdt mod madrassen. Det kan resultere i beskadigelse af apparatet og din madras.

**Fare for skader i  
tilfælde af intolerans  
over for  
rengøringsmidlet  
Lavenia!**

**Ukorrekt brug af Lavenia kan resultere i skader.**

- Prøv først på et ikke synligt sted, om madrassen er farveægte og tåler Lavenia.

## 3.2 Advarslernes opbygning

Advarslerne i denne brugsanvisning er tydeliggjort ved hjælp af sikkerhedssymboler og signalord. De enkelte symboler og signalord giver en indikation af fareniveauet.

**Advarslernes opbygning** Advarslerne, som står anført foran de enkelte handlinger, er vist på følgende måde:

### ADVARSEL



#### Faretype- og kilde

#### Forklaring til faretype- og kilde/konsekvenser

- Forholdsregler til forebyggelse af risici

### Signalordenes betydning

ADVARSEL	angiver en farlig situation, som kan resultere i dødsfald eller alvorlig personskade, hvis den ikke undgås.
FORSIGTIG	angiver en farlig situation, som kan resultere i mindre personskade, hvis den ikke undgås.
BEMÆRK	angiver en situation med risiko for materiel skade, hvis den ikke undgås.

### Sikkerhedssymbolernes betydning



Advarsel, som henviser til graden af fare



Advarsel om materiel skade

## 3.3 Brugerens pligter

For at sikre, at enheden og tilbehøret fra Vorwerk fungerer fejlfrit, skal du være opmærksom på følgende:

1. Følg brugsanvisningen og alle tilhørende dokumenter.
2. Opbevar brugsanvisningen i nærheden af produktet.
3. I tilfælde af skader på produktet skal enheden omgående indsendes til producenten for reparation.

## 4 Anvendelse

Brug udelukkende apparatet og tilbehøret til det tilsigtede formål for at undgå at udsætte dig selv og andre personer for faresituationer samt skader på apparatet og andre materielle værdier.

### **Kobold PBB100 elektronisk polsterbørste**

Anvend udelukkende din Kobold elektroniske polsterbørste PBB100 til rengøring i hjemmet. Den elektroniske polsterbørste må kun anvendes sammen med en Kobold VB100 batteridrevet støvsuger. Den er kun beregnet til rengøring af polstrede møbler.

### **Kobold MP/MR100 madrasrengøringssæt**

Madrasrengøringssættet må kun anvendes sammen med en Kobold VB100 batteridrevet støvsuger og den elektroniske polsterbørste PBB100. Den er kun beregnet til rengøring af madrasser.

Dette apparat kan bruges af børn fra 8 år samt af personer med nedsatte fysiske, sensoriske eller mentale evner eller med manglende erfaring og viden, såfremt de er under opsyn eller er blevet instrueret i sikker brug af apparatet og har forstået, hvilke farer der kan opstå i forbindelse med brug af apparatet.

Børn må ikke lege med apparatet. Rengøring og brugervedligeholdelse må ikke foretages af børn uden opsyn, medmindre, de er 8 år eller ældre og under opsyn.

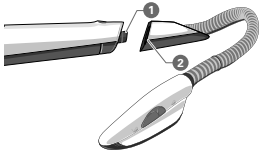
Anden anvendelse end den tilsigtede er ikke tilladt. Producenten kan ikke gøres ansvarlig for skader, som er opstået på grund af anden anvendelse. I tilfælde af tekniske ændringer på produkter bortfalder enhver form for garanti og krav vedrørende erstatning for materielle mangler. Producentens erstatningspligt vedrørende produktansvar og/eller forhandlerens vedrørende ansvar for mangler bortfalder, hvis der er foretaget tekniske ændringer på produktet.

I forbindelse med brugen af apparatet skal alle relaterede dokumenter samt anvisningerne på displayet følges. I tilfælde af ukorrekt håndtering hæfter producenten ikke for de deraf opståede skader.

Apparatet opfylder sikkerhedsforskrifterne i det land, hvor det blev solgt af en autoriseret Vorwerk organisation. Ved brug af apparatet i et andet land end det land, hvor det blev solgt, kan overholdelse af de lokale sikkerhedsstandarder i det andet land ikke garanteres. Vorwerk afviser derfor de sikkerhedsrisici, som brugeren heraf kan blive udsat for.

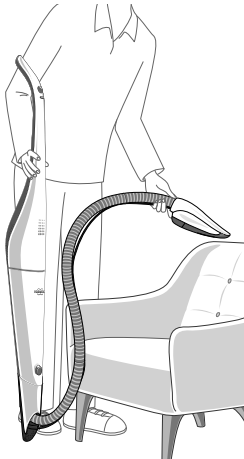
## 5 Betjening

### 5.1 Sæt mundstykket på



1. Den elektroniske polsterbørste sættes på den batteridrevne støvsuger (1) ved hjælp af studsene (2).
2. Tænd for den batteridrevne støvsuger.  
⇒ *Den elektroniske polsterbørste tændes automatisk samtidig med støvsugeren.*

### 5.2 Rengøring af polstrede overflader



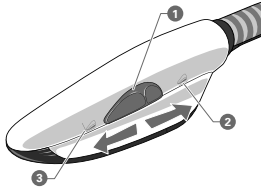
Sammen med den elektroniske polsterbørste bruges den batteridrevne støvsuger enten ved at lægge den fladt ned eller som en stok:

1. Tag den batteridrevne støvsuger i hånden som vist på billedet.
2. Træk ikke den batteridrevne støvsuger hen over gulvet.

#### 5.2.1 Regulering af sugestyrke

1. Sugestyrken reguleres som normalt på den batteridrevne støvsuger.
2. Som udgangspunkt vælges sugestyrke *med* på den batteridrevne støvsuger.
3. Til løse og sarte materialer vælges sugestyrken *soft* på den batteridrevne støvsuger.

### 5.2.2 Støvsugning af overflader



1. Skub den grønne skydekontakt (1) i positionen *Støvsug overflade* (2).
2. Hold sugeåbningen på den elektroniske polsterbørste helt tæt på polstringen under arbejdet.
3. Før apparatet let hen over polstringen uden at presse.

### 5.2.3 Støvsugning af fuger

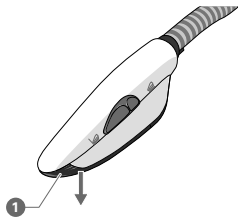
1. Skub den grønne skydekontakt i positionen *Støvsug fuger* (3).
2. Brug sugestyrken *max* for at støvsuge rester i fuger, riller eller lignende steder, hvor de er svære at suge op.

## 5.3 Rengøring af madrasser

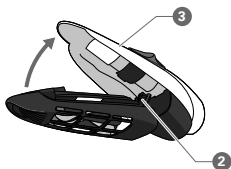
**Info** Vi anbefaler Lavenia til rengøring og vedligeholdelse af madrasser. Lavenia er tildelt godkendelsesmærket »Egnet til allergikere« fra TÜV NORD.

Lavenia er ikke egnet til fjernelse af pletter. Brug venligst Kobotex til dette formål. Se også hæftet, som følger med Lavenia og Kobotex.

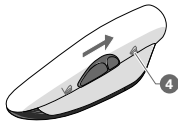
Lavenia kan bruges på alle madrasser med tekstiloverflader og tæt vævede overflader. En pose Lavenia rækker til grundig rengøring af en madrasoverflade på 1 x 2 m.



1. Sugedysen (1) fjernes fra den elektroniske polsterbørste ved at tage fat i griberillerne og trække nedad.



2. Klik madrasmundstykket (2) på plads på den elektroniske polsterbørste (3).



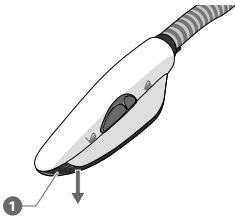
3. Tænd for den batteridrevne støvsuger. Skydekontakten på den elektroniske polsterbørste skal være indstillet til rengøring af overflader (4).

4. Støvsug madrassen med madrasmundstykket.

5. Sluk for den batteridrevne støvsuger igen.

6. Fordel indholdet af en pose Lavenia (120 g) jævnt ud på madrassen.

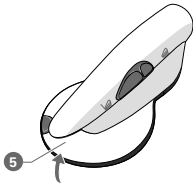
7. Skift mundstykkerne ud. Madrasmundstykket (1) fjernes fra den elektroniske polsterbørste ved at tage fat i gribillerne og trække nedad.



8. Anbring madrassopfriskningsmundstykket (5) ved hjælp af tapperne, idet du laver en drejebewægelse opad mod den elektroniske polsterbørste.

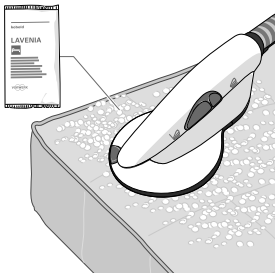
9. Indstil sugestyrken til soft og tænd for den batteridrevne støvsuger.

⇒ *Den noprede skrive begynder at rotere.*



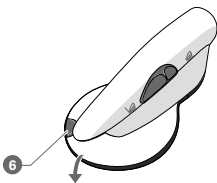
10. Indarbejd Lavenia med madrassopfriskningssættet i 2-3 minutter på et areal på ca. 1 x 2 meter.

11. Lad pulveret tørre i ca. 30 minutter. Sørg for god udluftning.

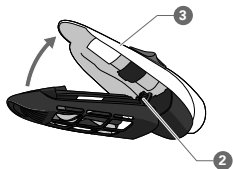


12. Skift så madrassopfriskningssættet ud med madrasmundstykket.

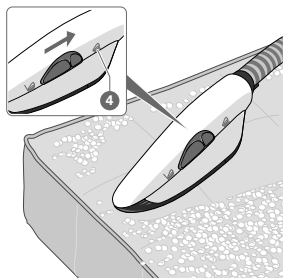
Dette gøres ved at skyde den grønne skydeknop (6) udad for at låse den op, hvorefter madrassopfriskningsmundstykket kan tages af.







13. Herefter klikkes madrasmundstykket (2) på plads på den elektroniske polsterbørste (3).



14. Tænd for den batteridrevne støvsuger. Skydekontakten på den elektroniske polsterbørste (4) skal være indstillet til rengøring af overflader.

15. Sug Lavenia op igen med den elektroniske polsterbørste og madrasmundstykket.

## 5.4 Driftsmåder og batteridrift

Den batteridrevne støvsugers driftstid afhænger af den sugestyrke, du vælger at bruge til din Kobold VB100 batteridrevne støvsuger i kombination med Kobold PBB100 elektronisk polsterbørste.

Sugestyrke soft	Sugestyrke med	Sugestyrke max
50 minutter	29 minutter	12 minutter

**Info** De angivne driftstider er gennemsnitlige driftstider. Beregningerne er foretaget på baggrund af et nyt batteri og ved stuetemperatur. De faktiske driftstider kan afvige.

De angivne driftstider er omtrentlige angivelser, som afhænger af anvendelsesmåden og omgivelsesbetingelserne. Således kan f.eks. lave og høje temperaturer forkorte batteriets driftstid.

## 5.5 Opbevaring

- Parkeringsfunktionen må kun bruges under rengøringen. Den batteridrevne støvsuger må ikke opbevares stående med påmonteret elektronisk polsterbørste.

## 6 Vedligeholdelse

### FORSIGTIG



#### Fare for personskade på grund af bevægelige dele!

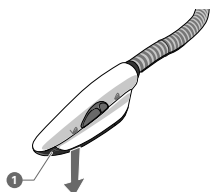
Du kan komme til skade på grund af bevægelige dele (f.eks. pga. roterende børster eller svingende kludholder).

- Sluk altid apparatet før al udskiftnings-, rengørings- og vedligeholdelsesarbejde.
- Tag mundstykket af apparatet før al udskiftnings-, rengørings- og vedligeholdelsesarbejde på mundstykket.
- Hold afstand til bevægelige dele.
- Stik aldrig fingrene ind i de roterende dele.

### 6.1 Reservedele og forbrugsmaterialer

Vi anbefaler, at du gør rettidig brug af muligheden for at bestille supplerende originale plejemidler og originale forbrugsmaterialer. Nærmere information om bestilling af supplerende materialer fremgår af kapitel Serviceydelser [► 17].

### 6.2 Vedligeholdelse af den elektroniske polsterbørste



1. Fjern den elektroniske børste fra den batteridrevne støvsuger.
2. Sugedysen (1) tages af ved at trække den nedad.
3. Børst eller tør apparatet af med en tør klud.
4. Kontroller jævnligt sugedysen for tråde eller hår, som har viklet sig rundt om rundbørsten.
5. Klip tråde og hår over med en lille saks.
6. Når sugedysen skal monteres, anbringes dysen i de dertil beregnede åbninger med tapperne først.
7. Tryk sugedysen på plads ved hjælp af griberillerne (1). Lyt efter at sugedysen klikker hørbart på plads igen.

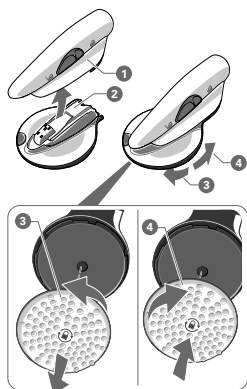
### 6.3 Rengøring af madrasopfriskningsmundstykke

Efter rengøring kan det ske, at rester af Lavenia har sat sig fast på den noprede skive, hvilket reducerer funktionaliteten af apparatet.

1. Kontroller den noprede skive for rester af snavs efter hver madrasrengøring.

## 2. Støvsug resterne af Lavenia op.

Den noprede skive kan desuden tages af til rengøring under rindende vand. Følg denne fremgangsmåde:

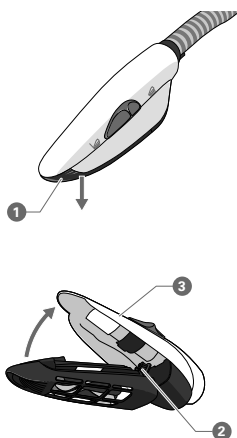


1. Anbring madrassopfriskningsmundstykket (2) på den elektroniske polsterbørste (1).
2. Drej den noprede skive for at løsne den (bajonet-lås) (3). Vær opmærksom på markeringen (låsen) på den noprede skive.
3. Efter rengøring og tørring monteres den noprede skive igen ved at dreje den i den modsatte retning (4).

## 6.4 Rengøring af madrasmundstykke

Der kan sidde rester af Lavenia på madrasmundstykket.

1. Undersøg efter hver brug, om der sidder rester af Lavenia på madrasmundstykket.
2. Madrasmundstykket (1) fjernes fra den elektroniske polsterbørste ved at tage fat i griberillerne og trække nedad.
3. Støvsug resterne af Lavenia op. Rengør aldrig hele apparatet med vand.
4. Herefter klikkes madrasmundstykket (2) på plads igen på den elektroniske polsterbørste (3).
5. Anbring madrasmundstykket i dertil beregnede åbninger med dysens tapper først.



## 7 Afhjælpning af fejl

### ADVARSEL

#### Brandfare eller risiko for elektrisk stød!

**Ikke korrekt udført reparation af apparatet og den tilhørende strømforsyning kan forårsage brand eller elektrisk stød.**

- Udfør aldrig selv reparationer på apparatet.
- For at undgå ulykker må reparationer af elektriske apparater kun udføres af Vorwerk kundeservice, et af Vorwerk autoriseret værksted eller en lignende kvalificeret person.

### FORSIGTIG



#### Fare for personskade på grund af bevægelige dele!

**Du kan komme til skade på grund af bevægelige dele (f.eks. pga. roterende børster eller svingende kludholder).**

- Sluk altid apparatet før al udskiftnings-, rengørings- og vedligeholdelsesarbejde.
- Tag mundstykket af apparatet før al udskiftnings-, rengørings- og vedligeholdelsesarbejde på mundstykket.
- Hold afstand til bevægelige dele.
- Stik aldrig fingrene ind i de roterende dele.

Hvis dit apparat ikke fungerer korrekt, kan der være følgende årsager til det:

Fejl	Mulig årsag og afhjælpning
Den elektroniske polsterbørste kan ikke startes.	Den batteridrevne støvsuger er ikke tændt. <ul style="list-style-type: none"><li>– Tænd apparatet.</li></ul> Den batteridrevne støvsuger har muligvis en fejl. <ul style="list-style-type: none"><li>– Se brugsanvisningen til den batteridrevne støvsuger.</li></ul>
LED-visningen på den batteridrevne støvsuger lyser gult og indikerer, at filterposen skal skiftes, men filterposen er ikke fuld.	Især under støvsugning af fuger med den elektroniske polsterbørste kan det ske, at LED-visningen på den batteridrevne støvsuger lyser gult, selv om filterposen ikke skal skiftes. <ul style="list-style-type: none"><li>– Bevæg den elektroniske polsterbørste let frem og tilbage under støvsugningen. LED-visningen vil skifte tilbage til grøn.</li></ul>
Børsterne på polsterbørsten er deforme eller sammenfiltrede.	Frynser og vævet tekstil blev suget op og trukket ud igen. <ul style="list-style-type: none"><li>– Udskift sugedysen.</li></ul>

<b>Fejl</b>	<b>Mulig årsag og afhjælpning</b>
Børsterne på polsterbørsten roterer ikke mere.	<p>Den batteridrevne støvsuger er ikke tændt.</p> <ul style="list-style-type: none"> <li>- Tænd apparatet.</li> </ul> <p>Sugedysen er ikke sat rigtigt på.</p> <ul style="list-style-type: none"> <li>- Klik sugedysen rigtigt på.</li> </ul> <p>Der blev suget noget op, som blokerer børsterne.</p> <ul style="list-style-type: none"> <li>- Sluk for den batteridrevne støvsuger.</li> <li>- Fjern den elektroniske polsterbørste fra den batteridrevne støvsuger.</li> <li>- Fjern det opsugede objekt.</li> <li>- Sæt den elektroniske polsterbørste tilbage på den batteridrevne støvsuger.</li> </ul>

Hvis fejlene ikke kan afhjælpes, bede du kontakte Vorwerks kundeservice, se [Serviceydelse](#) [► 17].

## 8 Bortskaffelse af apparatet



Som ejer af et brugt el- eller elektronikapparat har du lovmæssigt (i henhold til DET EUROPÆISKE PARLAMENTS OG RÅDETS DIREKTIV 2002/96/EF af 4. juli 2012 om brugte el- og elektronikapparater samt den nye udgave af el- og elektronikloven af 20. oktober 2015) ikke tilladelse til at bortskaffe dette apparat eller dets elektriske/elektroniske tilbehør med det usorterede husholdningsaffald.

- Brug i stedet for de dertil beregnede gratis bortskaffelsesmuligheder.
- Kontakt kommunen for nærmere information.

## 9 Garanti

Eventuelle garantiydelse fremgår af dine aftaledokumenter.

## 10 Serviceydelser

### Service i Danmark

Du er velkommen til at kontakte vores servicecenter  
 Alle service henvendelser skal ske gennem vores support side.  
[www.support.koboldline.dk/](http://www.support.koboldline.dk/) eller gennem vores hjemmeside:  
[www.koboldline.dk](http://www.koboldline.dk)

## 11 Tekniske data

### Kobold PBB100 elektronisk polsterbørste med Kobold MP100 madrasopfriskningsmundstykke og Kobold MR100 madrasmundstykke

Godkendelse



Hus	Førsteklasses, genanvendeligt plastmateriale, med sugedyse af brudsikkert polyamid.
Motor	Vedligeholdelsesfri DC-motor med direkte transmission
Børstemekanik	2 kontraroterende rundbørster med ca. 4000 omdr./min., med vedligeholdelsesfri lejer.
Nominel ydelse	35 watt
Spænding	28,8 V
Vægt	Kobold PBB100 elektronisk polsterbørste ca. 1200 g Kobold MP100 madrasopfriskningsmundstykke 440 g Kobold MR100 madrasmundstykke 150 g
Mål	Kobold PBB100 elektronisk polsterbørste med slange, sammenrullet): Højde ca. 11 cm; bredde ca. 35 cm; længde ca. 43 cm Kobold MP100 madrasopfriskningsmundstykke Højde ca. 6 cm; bredde ca. 18 cm; længde ca. 20 cm Kobold MR100 madrasmundstykke Højde ca. 7 cm; bredde ca. 8 cm; længde ca. 18 cm
Støjniveau	82 dB (A) re 1 pW med Kobold VB100 i overensstemmelse med EN 60704-2-1 på polstring 85 dB (A) re 1 pW med Kobold MP100 madrasopfriskningsmundstykke 82 dB (A) re 1 pW med Kobold MR100 madrasmundstykke

### 11.1 Producent

Vorwerk Elektrowerke GmbH & Co. KG  
Mühlenweg 17-37  
42270 Wuppertal  
Deutschland

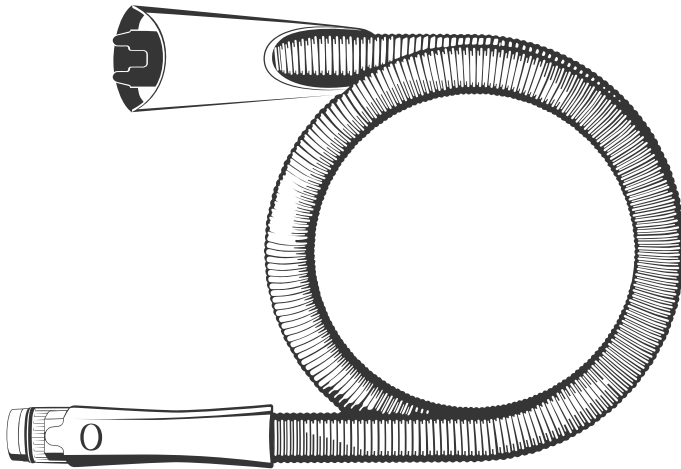








**kobold**  
**SB100**  
&  
VD15 SD15 TR15 FD15

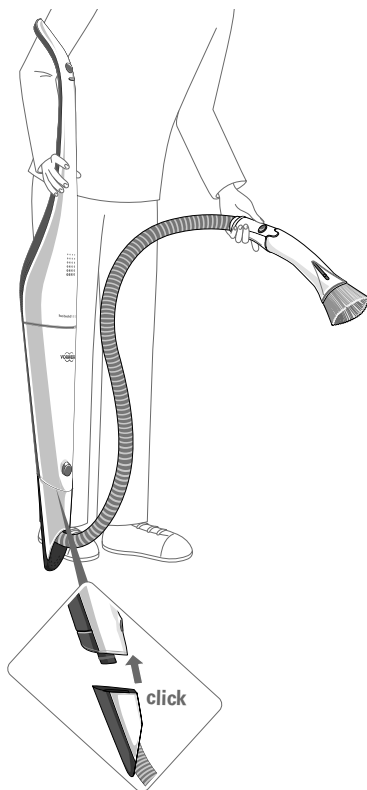


# Brugsvejledning

DK · 89075-01 · 1220



## KOBOLD VB100 + KOBOLD SB100



### Betjening

Kobold VB100 + Kobold SB100 kan enten lægges fladt ned eller den batteridrevne støvsuger kan holdes som en stok:

1. Tag den batteridrevne støvsuger i hånden som vist på billedet.
2. Træk ikke den batteridrevne støvsuger hen over gulvet.

### Kobold SD15

Ujævne overflader, sarte og ikke sarte møbeloverflader.

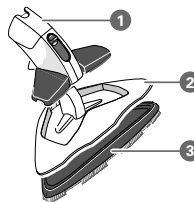


### Kobold FD15

**1+2+3**  
Trapper

**1+2**  
Stoftapet

**1**  
Møbelstof, klappet ind til brug i hjørner

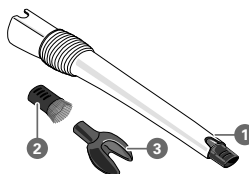


### Kobold VD15

**1**  
Kan forlænges, fleksibel spids til smalle steder

**1+2**  
Til helt små mellemrum, fodpaneler

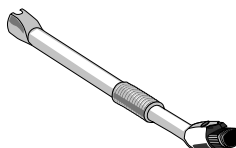
**1+3**  
Til støvsugning under boring



### Kobold TR15

**+ SD15 / FD15 / VD15**

Kun i kombination med SD15 / FD15 / VD15. For at nå områder højt oppe.



Når du arbejder med Vorwerk udstyr skal alle tilhørende brugsanvisninger, øvrige relevante dokumenter og instruktioner altid overholdes. Leveringsomfang kan variere.

Producent: Vorwerk Elektrowerke GmbH & Co. KG Mühlenweg 17-37  
42270 Wuppertal Deutschland

**VORWERK**





# kobold

# VB100



DK • 89075-01 • 1220

