

---

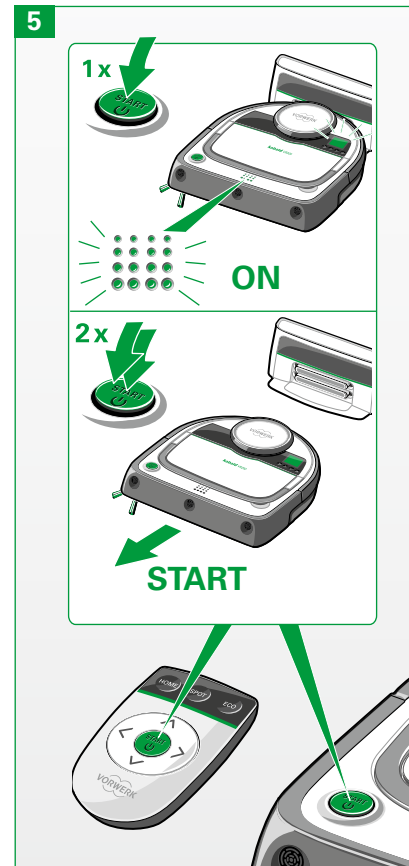
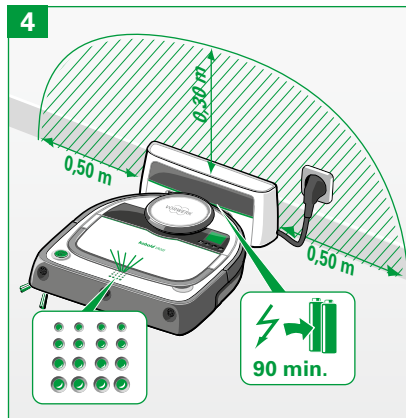
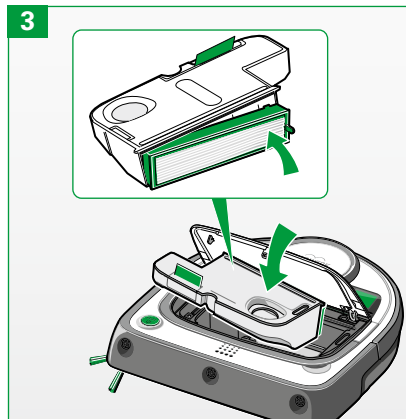
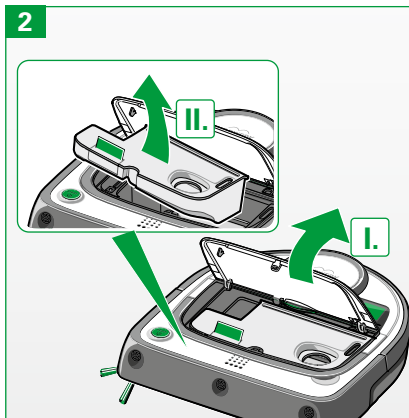
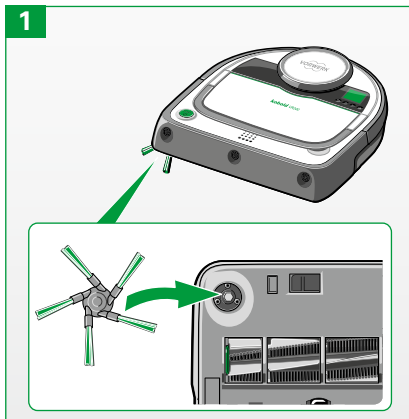
**kobold**

**BETJENINGSVEJLEDNING**  
**KOBOLD VR200**  
**ROBOTSTØVSUGER**  
**OG TILBEHØR**

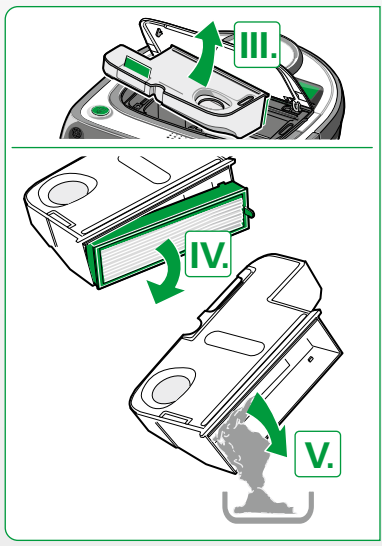
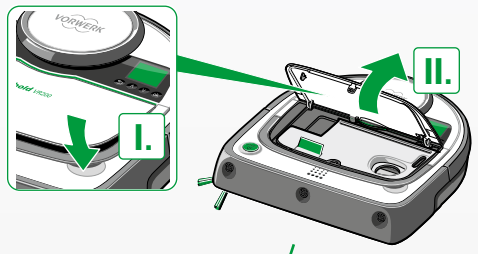


**VORWERK**

## QUICK START

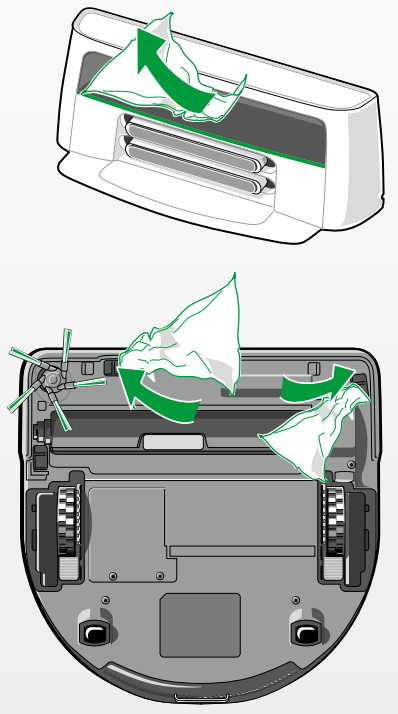


6

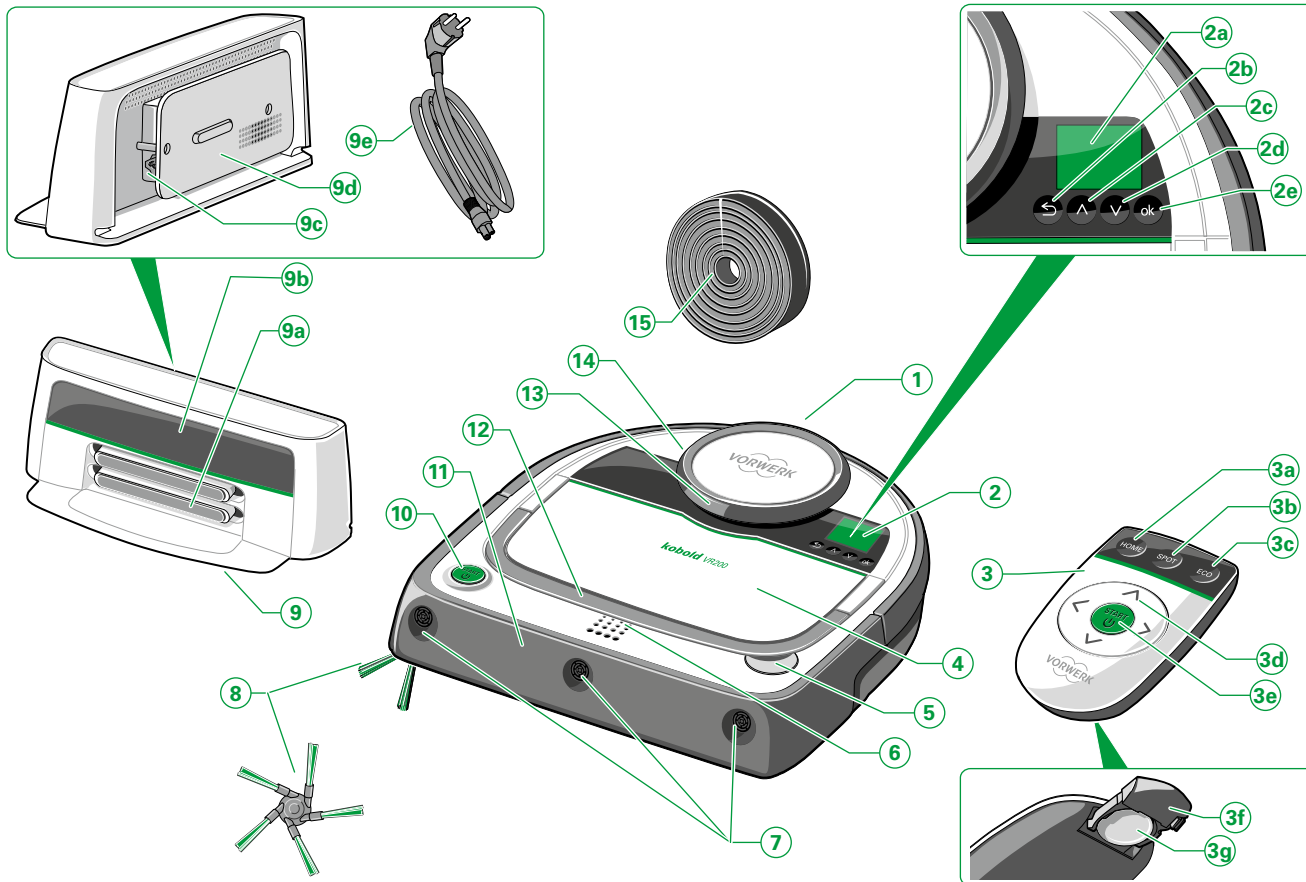


7

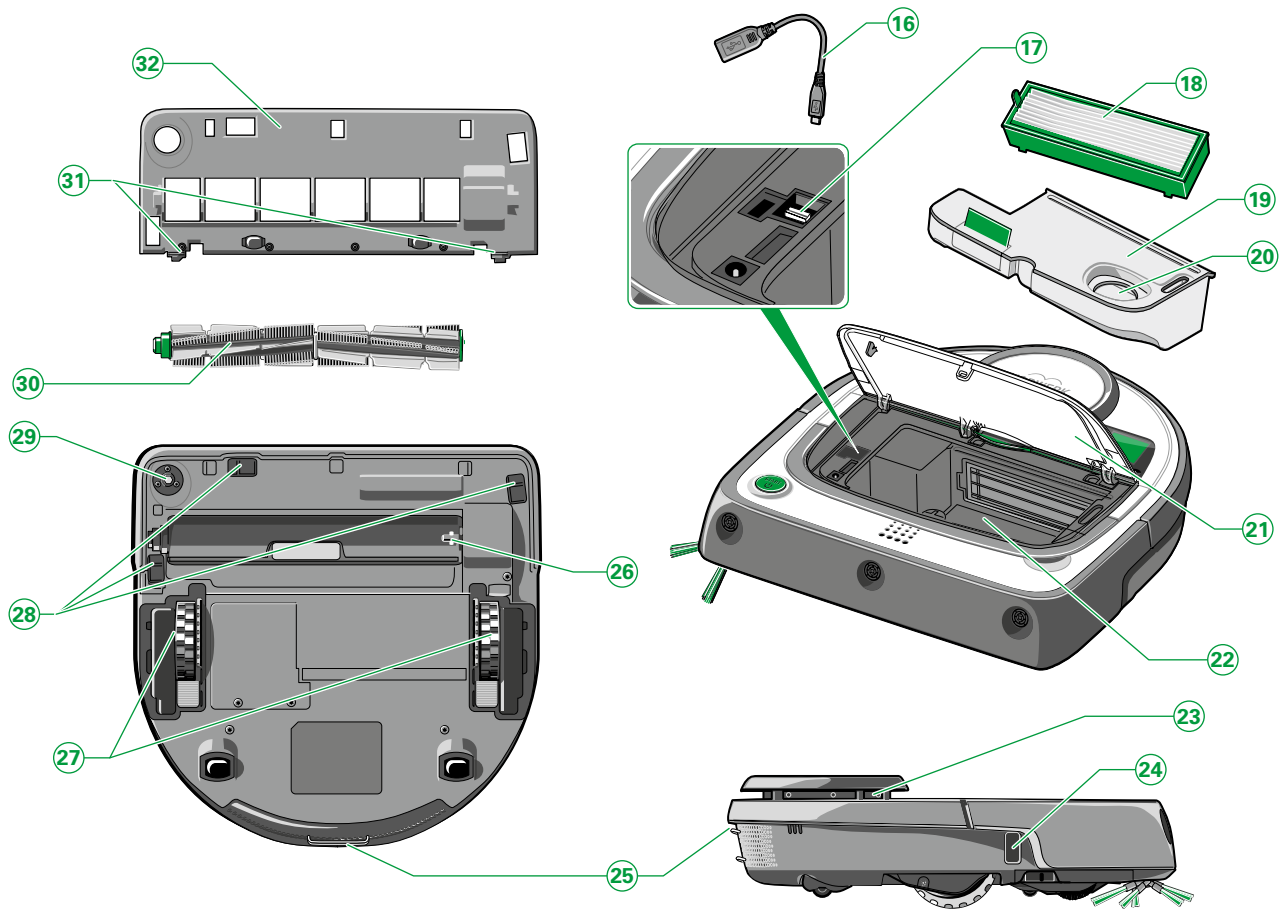
**CLEAN**



## PRODUKTOVERSIGT







## SIGNATURFORKLARING

Pos.	Kobold VR200 robotstøvsuger og tilbehør
1	Robotstøvsuger
2	Betjeningspanel
2a	Displayvindue
2b	Tilbage-knap
2c	Piletast »op« / forrige valgmulighed
2d	Piletast »ned« / næste valgmulighed
2e	OK-knap
3	Fjernbetjening
3a	HOME-knap (tilbage til basestation)
3b	SPOT-rengøring
3c	ECO-funktion
3d	Retningsknapper til fjernstyring
3e	START-knap (tænd og sluk)
3f	Batterirum (åbent)
3g	Knapcellebatteri CR2025
4	Støvrum / afdækning til støvrum
5	Låsetast for afdækning til støvrum
6	LED-statusindikator
7	3 ultralydsensorer
8	Sidebørste
9	Basestation
9a	Ladekontakter basestation
9b	Infrarødt vindue
9c	Ladebøsning

9d	Ledningsoprul
9e	Strømkabel
10	START-knap (tænd og sluk)
11	Bumper (stødfanger)
12	Opklappeligt håndtag
13	Laserscanner
14	Bumper ved laser-navigationssensor
15	Magnetbånd
16	USB-adapter
17	Mikro-USB-tilslutning (under gummibeskyttelsen)
18	Filter
19	Støvbeholder
20	Sugeåbning
21	Afdækning til støvrum
22	Støvrum
23	Laserscanner
24	Kantsensor
25	Ladekontakter
26	Holder til hovedbørste
27	Hjul med klatrehjælp
28	3 gulvsensorer
29	Holder til sidebørste
30	Hovedbørste
31	Lås til børsteafdækning
32	Børsteafdækning

## FORORD

Hjertelig tillykke med din nye Kobold VR200 robotstøvsuger. Den lette og manøvredygtige robotstøvsuger sørger for, at dit hjem bliver rent og fint. Dette innovative apparat sørger for, at dine gulve nemt holdes rene. Rene gulve er vigtige, men støvsugning er anstrengende og kræver meget tid. Hvis du vil, klarer robotstøvsugeren dette arbejde for dig hver dag. Robotstøvsugeren bevæger sig rundt af sig selv og rengør dine gulve, også når du ikke er hjemme.

### FØR IBRUGTAGNING:

- Læs betjeningsvejledningen omhyggeligt igennem, før du bruger Kobold VR200 robotstøvsugeren første gang.
- Opbevar betjeningsvejledningen til fremtidig brug. Den er en vigtig del af robotstøvsugeren og skal følge produktet, hvis du overlader det til en anden.

## TEGN OG SYMBOLER

Symbolerne, som du finder i teksten, betyder følgende:



Advarselssymbol



Henvisning til Vorwerks kundeservice/support



Symbol for gode råd



Henvisning til Vorwerks hjemmeside på internettet



Laser




Kun til indendørs brug



Læs betjeningsvejledningen igennem, inden du oplader robotstøvsugeren.

- Instruktioner

## INDHOLD

<b>1</b>	<b>Din sikkerhed </b> . . . . .	<b>9</b>	<b>3</b>	<b>Betjening</b> . . . . .	<b>27</b>	<b>5</b>	<b>Softwareopdatering</b> . . . . .	<b>56</b>
1.1	Forskriftsmæssig anvendelse . . . . .	9	3.1	Oversigt over kontrolenheden . . . . .	27	<b>6</b>	<b>Udbedring af driftsforstyrrelser</b> . . . . .	<b>58</b>
1.2	Advarsler om fare . . . . .	10	3.2	Ibrugtagning . . . . .	27	<b>7</b>	<b>Bortskaffelse og miljøbeskyttelse</b> . . . . .	<b>63</b>
1.3	Fareniveau . . . . .	17	3.3	Vælg rengøringsfunktion . . . . .	29	7.1	Bortskaffelse af apparatet . . . . .	63
<b>2</b>	<b>Første trin</b> . . . . .	<b>18</b>	3.4	Pause . . . . .	34	7.2	Bemærkninger til bortskaffelse af batterier . . . . .	63
2.1	Gør rummene klar til brug af robotstøvsuger . . . . .	18	3.5	Standby-funktion . . . . .	35	7.3	Bortskaffelse af emballagen . . . . .	64
2.2	Sådan bæres Kobold VR200 robotstøvsugeren . . . . .	19	3.6	Sluk robotstøvsugeren . . . . .	35	7.4	Information om miljøbeskyttelse . . . . .	65
2.3	Opsætning af Kobold VR200 støvsugeren . . . . .	19	3.7	Robotstøvsugerens rengøringsområde og navigation . . . . .	36	<b>8</b>	<b>Garanti</b> . . . . .	<b>66</b>
2.4	Klargøring af basestation . . . . .	21	3.8	Fjernbetjening . . . . .	39	<b>9</b>	<b>Kundeservice</b> . . . . .	<b>66</b>
2.5	Anbringelse af strømkabel . . . . .	21	3.9	App-styring via Smart Devices . . . . .	44	<b>10</b>	<b>Overensstemmelseserklæring</b> . . . . .	<b>68</b>
2.6	Opladning af Kobold VR200 robotstøvsugeren . . . . .	22	3.10	Andre indstillinger . . . . .	48			
2.7	LED-statusindikator . . . . .	25	3.11	Statusvisninger i displayet . . . . .	49			
2.8	Fjernbetjening . . . . .	25	<b>4</b>	<b>Vedligeholdelse</b> . . . . .	<b>50</b>			
			4.1	Tømning af støvbeholder og rengøring af filter . . . . .	50			
			4.2	Rengøring af sidebørste . . . . .	52			
			4.3	Rengøring af hovedbørste . . . . .	53			
			4.4	Rengøring af sensorer . . . . .	54			
			4.5	Rengøring af robotstøvsugeren og basestationen . . . . .	55			

# 1 DIN SIKKERHED ⚠

En af Vorwerk-produkternes egenskaber er størst mulig sikkerhed. Kobold VR200 robotstøvsugerens og dens tilbehørs produktsikkerhed kan dog kun garanteres, hvis dette kapitel overholdes.

## 1.1 Forskriftsmæssig anvendelse

---

### Bemærk!

Apparatet må ikke bruges af børn under 8 år. Dette apparat kan bruges af børn fra 8 år samt af personer med nedsatte fysiske, sensoriske eller mentale evner eller med manglende erfaring og viden, såfremt de er under opsyn eller er blevet instrueret i sikker brug af apparatet og har forstået, hvilke farer der kan opstå i forbindelse med brug af apparatet. Børn må ikke lege med apparatet. Rengøring og vedligeholdelse må ikke udføres af børn, medmindre de er under opsyn.

---

### KOBOLD VR200 ROBOTSTØVSUGER

Robotstøvsugeren er udelukkende beregnet til støvsugning i hjemmet. Robotstøvsugeren må kun bruges med det tilhørende Kobold-tilbehør.

---

## 1.2 Advarsler om fare

---

### Bemærk!

- Læs betjeningsvejledningen omhyggeligt igennem, før du bruger Kobold VR200 robotstøvsugeren første gang.
  - Overhold især de følgende anvisninger.
  - Opbevar betjeningsvejledningen til fremtidig brug. Den er en vigtig del af Kobold VR200 robotstøvsugeren og skal følge produktet, hvis du overlader det til en anden.
- 

### Fare for elektrisk stød!

- Sluk altid for Kobold VR200 robotstøvsugeren før påbegyndelse af alle former for udskiftning, rengøring og vedligeholdelsesog træk strømstikket ud af stikkontakten.
- Træk aldrig stikket ud af stikkontakten ved at trække i apparatets ledning, træk altid i stikket.
- Udfør aldrig selv reparationer på apparatet. Reparationer på elektronisk udstyr må kun udføres af Vorwerks autoriserede kundeservice.
- Der må ikke stikkes spidse genstande ind i de elektriske kontakter.
- De elektriske kontakter må ikke ændres.
- Basestationen må aldrig bæres i strømledningen.
- Brug ikke apparatet, hvis apparatet eller strømledningen er beskadiget eller har driftsfejl.
- Kontakt Vorwerk kundeservice ved fejl eller skader på produktet.
- Kobold VR200 robotstøvsugeren, basestationen og strømkalet må ikke rengøres i vand eller andre væsker.

- Brug ikke Kobold VR200 robotstøvsugeren på fugtige gulve eller på steder, hvor der er fare for, at apparatet kan komme i kontakt med væsker eller nedsænkes i vand.
  - Brug ikke Kobold VR200 robotstøvsugeren i fugtige omgivelser, f.eks. i våde badeværelser.
  - Sug aldrig vand eller væsker op med Kobold VR200 robotstøvsugeren.
  - Brug ikke Kobold VR200 robotstøvsugeren i farlige områder, f.eks. i nærheden af åbne kaminer, brusekabiner eller bassiner.
  - Sørg for ikke at beskadige, bøje eller vride strømkablet. Stil ikke tunge genstande på det. Det kan beskadige strømkablet og medføre elektrisk stød.
- 

### **Brandfare!**

- Støvsug ikke glødende aske, brændende cigaretskod eller lignende op.
  - Batterierne må aldrig lægges i åben ild eller opvarmes af en ekstern varmekilde.
  - Brug aldrig Kobold VR200 robotstøvsugeren i rum hvor der står tændte stearinlys eller lamper på gulvet.
  - Sørg for at sikre fritliggende eller nedhængende strømkabler fra elektriske apparater (f.eks. bordlamper). De kan via deres ledninger blive trukket ned og blive beskadiget eller antændes.
  - Lad ikke Kobold VR200 robotstøvsugeren køre hen over indbygningsspot i gulvet. Stilstand over spottet kan medføre skader på støvsugerrobotten og i værste tilfælde brand.
  - Sørg for ikke at beskadige, bøje eller vride strømkablet. Stil ikke tunge genstande på det. Det kan beskadige strømkablet og udløse brand.
- 

### **Eksplodingsfare!**

- Støvsug ikke eksplosive, letantændelige substanser eller lignende op.
- Smid aldrig Kobold VR200 robotstøvsugeren ind i åben ild.

---

### **Fare for kvæstelser!**

- Støvsug ikke på legemsdele. Støvsug ikke i nærheden af børn eller husdyr. Stik aldrig fingrene ind i de roterende dele.
- 

### **Klemningsfare!**

- Hold afstand til de bevægelige dele på Kobold VR200 robotstøvsugeren.
- 

### **Fare for beskadigelse!**

- Fjern lette, bevægelige genstande fra robotstøvsugerens arbejdsområde. Lette, bevægelige genstande kan blive slæbt med af Kobold VR200 robotstøvsugeren og kan afhængigt af deres beskaffenhed forårsage skader på objektet eller gulvet.
  - Fjern eller fastgør løbere eller tæpper foran trappen, som let rykker sig. Hvis løberne eller tæpperne rykker sig, kan støvsugerrobotens sensorer blive dækket til, hvilket kan medføre, at apparatet falder ned.
  - Start aldrig apparatet direkte ved siden af en mulig kilde til nedstyrtning, men start altid apparatet mindst 1 meter væk fra en sådan kilde for at sikre, at gulvsensorerne fungerer korrekt.
  - Sørg for at sikre nedhængende eller fritliggende kabler (f.eks. fra standerlamper).
-



---

### **Fare for skader på grund af ukorrekt brug!**

- Vi anbefaler kun at bruge originale Kobold-dele.
- Brug udelukkende basestationen B-VR200.
- Brug kun basestationen med den på typeskiltet anførte vekselspænding og en korrekt installeret stikkontakt.
- Brug ikke Kobold VR200 robotstøvsugeren, hvis strømkablet, batteriet eller robotstøvsugeren selv er defekt eller beskadiget, eller hvis robotstøvsugeren ikke er samlet helt.
- Hvis strømkablet er defekt, må den pågældende del kun udskiftes med en original reservedel af et Vorwerk servicecenter, af et Vorwerk autoriseret værksted eller en lignende kvalificeret person, så farer undgås.
- Prøv aldrig selv at reparere Kobold VR200 robotstøvsugeren.
- Kobold VR200 robotstøvsugeren er kun beregnet til anvendelse indendørs.
- VR200 robotstøvsugeren er kun beregnet til gulvrengøring.
- Sørg for, at børn ikke leger med Kobold VR200 robotstøvsugeren.
- Hold børn og husdyr væk fra Kobold VR200 robotstøvsugeren, og lad dem ikke stå eller sidde på robotstøvsugeren.
- Sug ikke Kobosan active tæpperens eller andre rengøringsmidler op med Kobold VR200 robotstøvsugeren.
- Kontakt Vorwerk kundeservice, hvis bundpladen er beskadiget, eller der er ridser på sensorvinduet.
- Støvsug ikke meget fint sand, kalk, cementstøv el. lign. op. Det kan tilstoppe filteret.

- Brug aldrig Kobold VR200 robotstøvsugeren uden filter. Det kan beskadige motoren og forkorte robotstøvsugerens levetid.
- Brug kun det medfølgende originale strømkabel og den medfølgende basisstation fra Vorwerk til opladning af robotstøvsugeren.
- Oplad Kobold VR200 robotstøvsugeren mindst en gang om året, så en fuld afladning og dermed en beskadigelse af batteriet undgås.
- Dæk ikke basestationens infrarøde vindue til med klistermærker eller ved at stille noget foran det. Robotstøvsugeren forhindres dermed i at kommunikere med basestationen.
- Dæk ikke Kobold VR200 robotstøvsugerens sensorer til, da det forhindrer robotstøvsugeren i at orientere sig og navigere.
- Brug kun fjernbetjeningen til at styre Kobold VR200 robotstøvsugeren med, når robotstøvsugeren er inden for synsvidde.
- Lad ikke Kobold VR200 robotstøvsugeren køre mod afgrunde, hvis du bruger robotstøvsugeren med fjernbetjeningen.
- Langluede tæpper egner sig kun til rengøring med Kobold VR200 robotstøvsugeren i begrænset omfang. Rengør kun tæpper med en fiberlængde på maks. 15 mm med robotstøvsugeren. Inden robotstøvsugeren anvendes til rengøring af tæpper med en fiberlængde på over 15 mm, skal det først testes, om det kan lade sig gøre, da robotstøvsugerens rengøringsresultat og dens evne til at køre hen over tæppet muligvis påvirkes negativt. Afgræns i givet fald sådanne tæpper med magnetbåndet. Robotstøvsugeren bevæger sig muligvis langsommere på tæpper end på hårde gulve.
- Det er ikke tilladt at brug Kobold VR200 robotstøvsugeren til rengøring af bordplader eller glaskeramiske kogeplader.
- Sørg for, at der ikke er nogen skrøbelige, lette eller løse genstande inden for robotstøvsugerens rækkevidde.

- Sørg for at sikre gardiner, bordduge eller snore inden for Kobold VR200 robotstøvsugerens arbejdsområde.
  - Kobold VR200 robotstøvsugeren er udstyret med avancerede sensorer, som forhindrer robotstøvsugeren i at falde ned af f.eks. trapper eller afsatser. I sidste ende er det dog kun en fysisk barriere, som brugeren sætter op, der kan forhindre et sådant fald fuldstændigt.
  - Rengør gulvsensorerne med jævne mellemrum som beskrevet i denne vejledning. Hvis gulvsensorerne er snavsede, er der risiko for, at Kobold VR200 robotstøvsugeren falder ned af trapper eller afsatser. Det kan medføre alvorlige skader på apparatet.
  - Fjern lette, løse genstande (f.eks. papir, tøj, tynde tæpper) fra Kobold VR200 robotstøvsugerens arbejdsområde. Genstandene vil robotstøvsugeren kunne skubbe foran sig og derved få tildækket gulvsensorerne. Hvis gulvsensorerne er tildækkede, er der risiko for, at robotstøvsugeren falder ned af trapper eller afsatser. Det kan medføre alvorlige skader på apparatet.
  - Magnetbåndet må ikke opbevares eller anvendes i i nærheden af stærke ydre magnetfelter. Magnetbåndet kan derigennem blive beskadiget eller afmagnetiseret.
  - Via appen er det muligt at styre brugen Kobold VR200 robotstøvsugeren, også når du ikke er hjemme. Sørg for, at boligen er gjort klar til rengøring med robotstøvsugeren, så der ikke på nogen måde kan opstå nogle faresituationer.
-

### LASER-NAVIGATIONSENSOR

- Navigationssensoren indeholder en roterende klasse 1-laser iht. standarderne IEC 60825-1:2014 og EN 60825-1:2014.

---

#### Generelt gælder følgende forholdsregler for lasere:



- Sluk Kobold VR200 robotstøvsugeren før udførelse af alle ændringer.
- Ret ikke laserstrålen mod personer.
- Kig ikke ind i laserens direkte eller reflekterende stråle.
- Uautoriseret indgreb eller reparationsforsøg på apparatet og specielt navigationssensoren er ikke tilladt.



---

Apparatet opfylder sikkerhedsforskrifterne i det land, hvor det blev solgt af en autoriseret Vorwerk organisation. Ved brug af apparatet i et andet land kan overensstemmelse med de lokale sikkerhedsstandarder ikke garanteres. Vorwerk kan således ikke gøres ansvarlig for de sikkerhedsrisici, som brugeren heraf kan blive udsat for.

### 1.3 Fareniveau

- For din egen sikkerheds skyld skal advarselsanvisningerne, som er anført i teksten i de følgende afsnit, overholdes.

Advarselsanvisningerne vises i de følgende afsnit med et advarselssymbol og/eller et advarselsord, som angiver fareniveauet:

Fareniveau	Advarselssymbol	Advarselsord	Mulige farer
3		Advarsel!	- Fare for elektrisk stød - Brandfare - Eksplosionsfare
2		OBS!	- Fare for at komme til skade
1		Bemærk!	- Fare for skader på grund af ukorrekt brug - Fare for skader på ting på grund af ukorrekt brug

## 2 FØRSTE TRIN

I dette kapitel beskrives, hvordan Kobold VR200 robotstøvsugeren gøres klar til brug. Robotstøvsugerens grundfunktioner og håndteringen af apparatet forklares.

### 2.1 Gør rummene klar til brug af robotstøvsuger

Kobold VR200 robotstøvsugeren har adskillelige sikkerhedsfunktioner. Bemærk dog følgende, før du bruger robotstøvsugeren:



**Advarsel! Fare for elektrisk stød!**

- Sørg for, at robotstøvsugeren aldrig kan køre over ledninger eller andre kabler, som ligger på gulvet eller hænger ned.



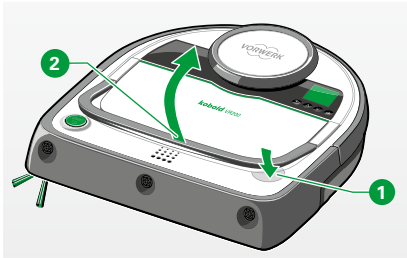
**Forsigtig! Fare for at komme til skade på grund af nedstyrtende genstande!**

- Sørg for at fjerne eller sikre lette, skrøbelige og bevægelige genstande (f.eks. vaser, gardiner og lignende).

---

**Bemærk! Fare for skader på grund af ukorrekt brug!**

- Langluvede tæpper egner sig kun til rengøring med Kobold VR200 robotstøvsugeren i begrænset omfang. Rengør kun tæpper med en fiberlængde på maks. 15 mm med robotstøvsugeren. Fjern tæpper med en fiberlængde på over 15 mm før rengøring, eller afgræns dem med magnetbåndet.
-



Billede 2.1 Løft grebet op

**i** Kobold VR200 robotstøvsugeren er ikke fuldt opladet fra fabrikkens side. Robotstøvsugeren skal derfor oplades, inden den tages i brug første gang (se kapitel „2.6 Opladning af Kobold VR200 robotstøvsugeren“ fra side 22).

## 2.2 Sådan bæres Kobold VR200 robotstøvsugeren

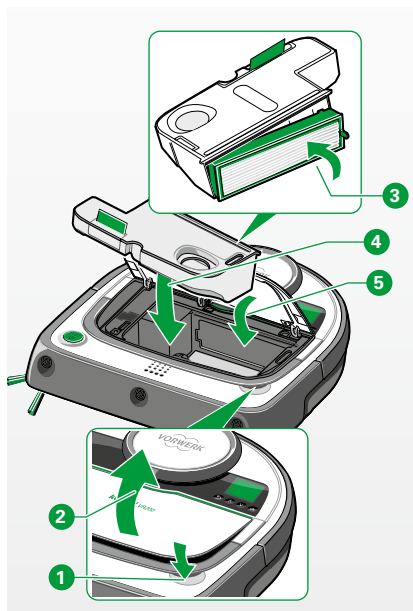
- Tryk let på låsetasten **1** til afdækning af støvrummet. Derefter kan grebet løftes op **2**.

**i** Grebet kan kun løftes op til en vinkel på 45 grader. Det giver stabilitet og forhindrer, at snavs uønsket kan falde ud af støvrummet.

## 2.3 Opsætning af Kobold VR200 støvsugeren

### 2.3.1 Fjern beskyttelsesfolie

- Fjern de transparente beskyttelsesfolier på Kobold VR200 robotstøvsugeren og på basestationen.



Billede 2.2 Sæt filter i

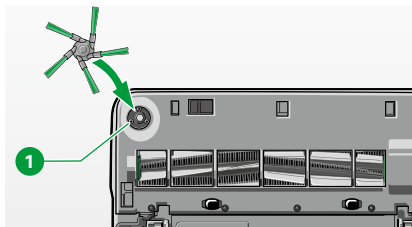
### 2.3.2 Sæt filter i

**Bemærk! Fare for skader på grund af ukorrekt brug!**

- Brug aldrig apparatet uden filter.
- Tryk på låsetasten **1** ved siden af støvrummets afdækning **2** og åbn Kobold VR200 robotstøvsugerens støvrum.
- Luk støvbeholderen ved hjælp af filteret **3**. Den grønne tap på filterrammen peger mod højre foran.
- Sæt den lukkede støvbeholder **4** ind i robotstøvsugeren.
- Tryk afdækningen til støvrummet nedad **5**, og sørg for, at den er lukket korrekt.
- Vær opmærksom på ikke at yde vold på robotstøvsugeren, såfremt afdækningen ikke kan lukkes, kan den midterste tab på afdækningen trykkes let, hvorved afdækningen vipper ned så den blot skal klikkes på plads.

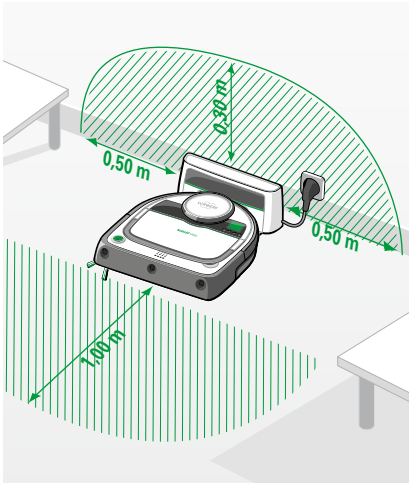
### 2.3.3 Montér sidebørste

- Ret sidebørsten mod sidebørsteholderen **1** på robotstøvsugerens underside. Tryk sidebørsten på plads i holderen.

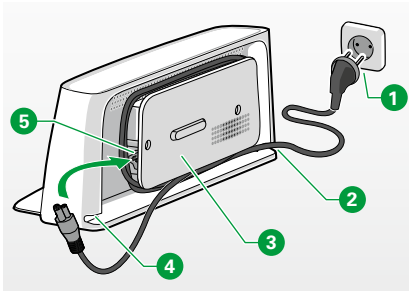


Billede 2.3 Montér sidebørste





Billede 2.4 Placering af basestation



Billede 2.5 Anbringelse af strømledning

## 2.4 Klargøring af basestation

**Bemærk! Fare for skader på grund af ukorrekt brug!**

- Brug udelukkende basestationen B-VR200.

- Anbring basestationen på et jævnt underlag mod væggen, så ladekontakterne og det infrarøde vindue er frit tilgængelige for Kobold VR200 robotstøvsuger (Billede 2.4). Ideelt er, hvis der ikke er nogen forhindringer eller højdeforskelle 0,3 m over, 0,5 m til venstre for og 0,5 m til højre for basestationen.
- Sørg for, at der ca. 1 m foran robotstøvsugeren er en jævn, frit tilgængelig flade.
- Placer ikke basestationen under møbler, ved trapper eller afsatser.
- Sæt strømstikket i stikkontakten.

## 2.5 Anbringelse af strømledning

- Stik strømledningen ind i basestationens **5** opladningsbøsning, indtil kablet er skubbet helt ind i basestationen.
- Rul ledningen op omkring ledningsoprulningen **3**.
- Sørg for at lade et tilstrækkeligt langt stykke ledning rage ud af kabinettets nederste åbning (venstre **4** eller højre **2**), så det er muligt at tilslutte ledningens strømstik til stikkontakten **1**.

## 2.6 Opladning af Kobold VR200 robotstøvsuger

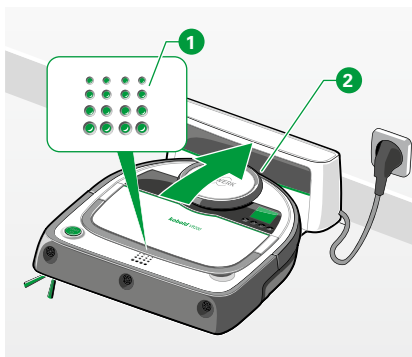
### Bemærk! Fare for skader på grund af ukorrekt brug!

- Robotstøvsugeren kan kun oplades ved temperaturer fra 0 °C til 45 °C.
- Ekstrem varme eller kulde forlænger opladningstiden og/eller kan beskadige batteriet.
- Oplad kun robotstøvsugeren ved brug af den medfølgende basestation B-VR200.

Kobold VR200 robotstøvsugeren ikke fuldt opladet fra fabrikkens side.

- Oplad robotstøvsugeren, inden den tages i brug første gang.

**i** Robotstøvsugeren er klar til brug, når LED-statusindikatoren permanent lyser grønt (se „Billede 2.6 Oplad robotstøvsuger”), er robotstøvsugeren klar til brug. Det kan tage ca. 1,5 timer.



Billede 2.6 Oplad robotstøvsuger

### 2.6.1 Opladning via basestationen

Gør følgende for at oplade robotstøvsugeren før den første ibrugtagning eller i tilfælde af, at batteriet er fuldstændig afladet:

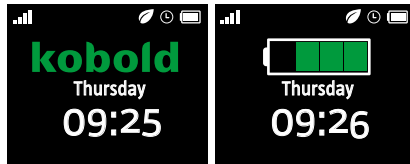
- Placer robotstøvsugeren foran den tilsluttede basestation.  
*Statusindikatoren 1 begynder at blinke, når robotstøvsugeren er placeret korrekt i basestationen.*

- Sørg for, at ladekontakterne **2** på robotstøvsugerens bagside har kontakt med basestationens ladekontakter.

*Under opladningen bevæger batterisymbolet sig i displayet, og LED-statusindikatoren pulserer. Når batterierne er fuldt opladede, lyser LED-statusindikatoren **1** kontinuerligt grønt.*



Batteriernes fulde effekt opnås først efter ca. 2–3 fulde opladningscykluser.



Billede 2.7 Skift displayvisning til opladning



Billede 2.8 Displayvisning ved »automatisk opladning«

## 2.6.2 Automatisk opladning

Efter afslutning af gulvrenngøringen eller ved lav batterikapacitet vender Kobold VR200 robotstøvsugeren automatisk tilbage til basestationen for opladning. Når robotstøvsugeren vender tilbage til basestationen, vises **„Jeg kører tilbage til basestationen til opladning“** i displayet. LED-statusindikatoren blinker grønt, når robotstøvsugeren er forbundet med basestationen.

Når batteriet er fuldt opladet, blinker LED-statusindikatoren kontinuerligt grøn. Batterisymbolet i displayets statuslinje informerer om batteriets opladningsstatus (se kapitel „2.6.3 Batteriet opladningsstatus og driftsvarighed“ fra side 24 og kapitel „2.7 LED-statusindikator“ fra side 25).



Robotstøvsugeren vender kun automatisk tilbage til basestationen, når gulvrenngøringen blev startet ved basestationen.







Hvis robotstøvsugeren manuelt sættes et andet sted hen under rengøringen, kan det være, at robotstøvsugeren ikke længere kan finde tilbage til basestationen.



Robotstøvsugeren kan først startes igen, når batterikapaciteten er mindst 25 %.

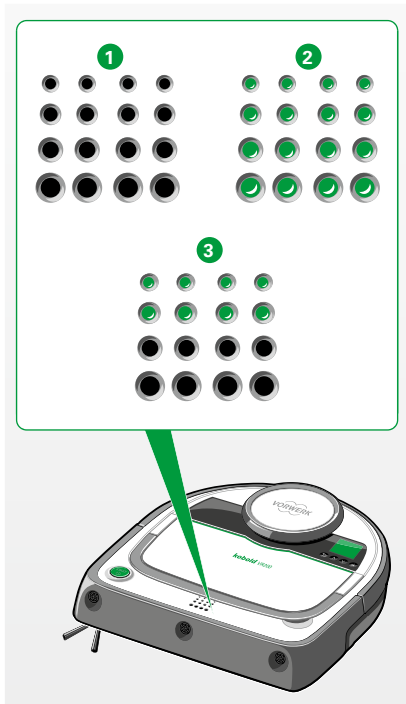
### 2.6.3 Batteriet opladningsstatus og driftsvarighed

Displayvisning	Opladningsstatus	Vigtig information om din Kobold VR200 robotstøvsuger	Driftsvarighed
	mindre end 25 %	Det er nødvendigt at oplade robotstøvsugeren, før den sættes til at støvsuge (se kapitel „2.6.1 Opladning via basestationen“ fra side 22).	Din robotstøvsuger er ikke klar til støvsugning.  Der er dog batteri nok til at foretage indstillinger via displayet (f.eks. indstilling af uret).
	mellem 25 % og 80 %	Du kan starte robotstøvsugeren manuelt.  Såfremt batteriet slipper op under støvsugningen, vender robotstøvsugeren selv tilbage til basestationen for at lade op. Når batteriet er opladet med 81 %, fortsætter den automatisk støvsugningen. Det er også muligt at starte robotten igen, mens den lader op.   Bemærk venligst, at robotstøvsugerens driftstid forkortes, hvis den startes, uden at batteriet er ladet fuldt op.	Din robotstøvsuger er klar til brug.  Dens driftstid er på: 10 til 45 minutter
	mellem 81 % og 100 %	Hvis robotstøvsugeren parkerer i basestationen, når den er på standby, skifter batteriets opladningsstatus af tekniske årsager mellem 81 % og 100 %, også selv om den har ladet op i basestationen i længere tid.	Din robotstøvsuger er klar til brug.  Dens driftstid er: op til 60 minutter*.

\* Kobold VR200 robotstøvsugerens faktiske drifts tid kan variere, afhængig af gulvtype og hvor varmt det er. Hvis den støvsuger gulvtæpper eller, hvis det er meget varmt om sommeren, bruger den mere batteri.



Vælges ECO-funktionen har robotstøvsugeren en driftstid på op til 90 minutter. Du skal indstille ECO-funktionen manuelt (se kapitel „3.3.3 ECO-funktion“ fra side 32).



Billede 2.9 Statusindikatorer

## 2.7 LED-statusindikator

Statusindikatorens farve	Pos.	Robotstøvsugerens status
Slukket	1	Slukket, standby
Grøn (4 rækker)	2	Tændt, klar til brug
Grøn (2 rækker)	3	Skal oplades, støvsugning kan ikke igangsættes
Grøn (pulserende)	1 3 2	Oplader
Orange		Støvbeholder er fuld, skal tømmes
Rød		Bemærk displaytekst

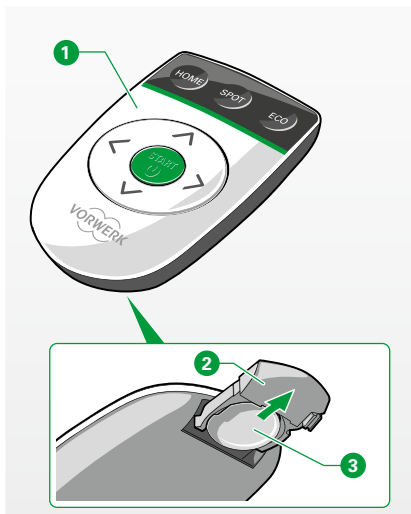


LED-statusindikatoren viser ikke batterikapacitetens status. Den viser kun, om Kobold VR200 robotstøvsugeren oplader, eller om den er klar til brug.

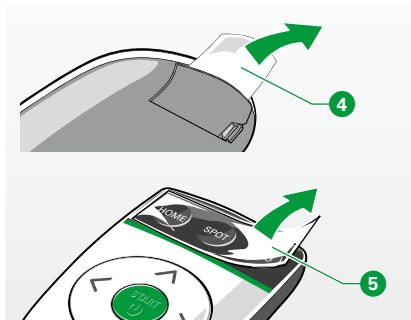
## 2.8 Fjernbetjening

Du kan også styre og betjene din Kobold VR200 robotstøvsuger via dens fjernbetjening (se kapitel „3.8 Fjernbetjening“ fra side 39). Fjernbetjeningen kommunikerer med robotstøvsugeren via infrarøde signaler.

- Peg altid fjernbetjeningen i retning af robotstøvsugeren for at opnå optimal signaloverførsel. Modtageren sidder ved siden af displayet.



Billede 2.10 Kobold VR200 fjernbetjening



Billede 2.11 Fjern beskyttelsesfolie

Pos.	Kobold VR200 fjernbetjening
1	Fjernbetjening
2	Batterirum (åbent)
3	Batteritype: CR2025 (Husk at vende batterierne korrekt ved udskiftning)

### IBRUGTAGNING AF FJERNBETJENING

Ved levering indeholder fjernbetjeningen 1 et CR2025 knapcellebatteri 3, som er beskyttet mod afladning ved hjælp af beskyttelsesfolie.

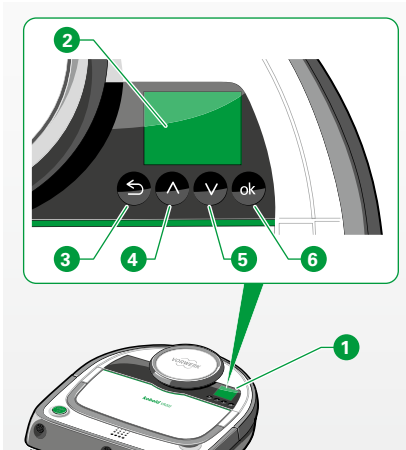
- Fjern beskyttelsesfolien, inden fjernbetjeningen tages i brug første ibrugtagning 4.

Der er også beskyttelsesfolie på HOME-, SPOT- og ECO-knapperne.

- Fjern beskyttelsesfolien 5 inden første ibrugtagning.



Henvisninger om brug af fjernbetjeningen findes i kapitel „3.8 Fjernbetjening“ fra side 39.



Billede 3.1 Betjeningspanel



Billede 3.2 Tænd robotstøvsuger

## 3 BETJENING

### 3.1 Oversigt over kontrolenheden

Betjeningspanelet **1** på din Kobold VR200 robotstøvsuger består af et displayvindue og fire funktionsknapper. Displayvinduet **2** viser den aktuelle status. Med piletasterne **4** og **5** kan du navigere i hovedmenuen og ændre værdier. Med Tilbage-knappen **3** kommer du et niveau tilbage. Med Valgknappen (OK) **6** kan du hente hovedmenuen frem og bekræfte dit valg.

**i** De fire funktionsknapper reagerer kun ved berøring eller meget let tryk. Et hårdt tryk bevirker, at funktionsknapperne ikke længere reagerer og forbliver uden funktion.

### 3.2 Ibrugtagning

#### 3.2.1 Tænd

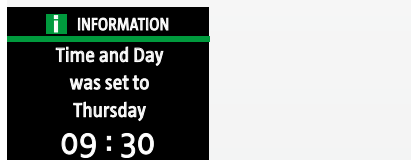
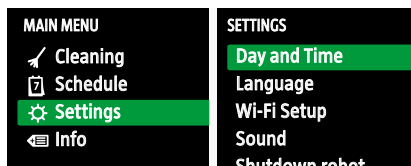
- Tryk på Startknappen **7**.  
*Kobold VR200 robotstøvsugerens display aktiveres, og der lyder et kort akustisk signal.*

**i** Hvis robotstøvsugeren er fuldstændig afladet, er starttiden (boot-tiden) lidt længere.

- Trykkes der på START-knappen **7** igen, starter robotstøvsugeren i funktionen normal rengøring.



Billede 3.3 Ændr sprog



Billede 3.4 Indstil ur

### 3.2.2 Valg/ændring af sprog

- Tryk på **OK-knappen**.
- I **Hovedmenuen** bladres med piletasterne hen til menuen **Indstillinger**.
- Bekræft med **OK-knappen**.
- Med piletasterne bladres til menupunktet **Sprog**.
- Bekræft med **OK-knappen**.
- Find det ønskede sprog.
- Bekræft det valgte sprog med **OK-knappen**.  
*Displayet viser nu det valgte sprog.*
- Tryk på **Tilbage-knappen**, for at komme tilbage til **Hovedmenuen**.

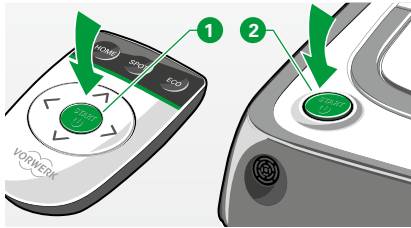
### 3.2.3 Indstilling af ur

- Tryk på **OK-knappen**.
- I **Hovedmenuen** bladres med piletasterne hen til menuen **Indstillinger**.
- Bekræft med **OK-knappen**.
- Med piletasterne bladres til menupunktet **Dato og klokkeslæt**.
- Vælg ugedag ved hjælp af piletasterne.
- Bekræft med **OK-knappen**.
- Vælg timetal.
- Bekræft med **OK-knappen**.
- Vælg minuttal.
- Bekræft med **OK-knappen**.  
*Ugedagen og klokkeslættet vises.*



Hvis Kobold VR200 robotstøvsugereren er konfigureret til WiFi-brug, indstilles dato og klokkeslæt automatisk. I så fald er det ikke længere muligt at foretage indtastning via menuen.





Billede 3.5 Start robotstøvsuger

### 3.3 Vælg rengøringsfunktion

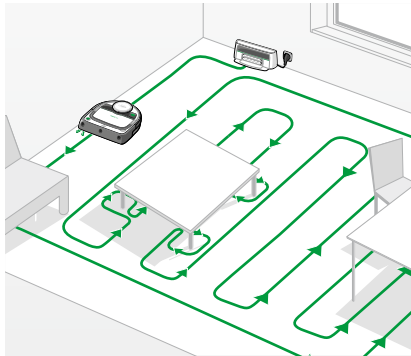
Til rengøring med Kobold VR200 robotstøvsugeren kan du vælge normal rengøring **ALLE RUM** eller rengøringsfunktionen **SPOT**.

#### 3.3.1 Normal rengøringsfunktion (ALLE RUM)

##### FUNKTIONSMÅDE

Den normale rengøringsfunktion **ALLE RUM** er indstillet på forhånd og aktiveres ved at trykke på **START-knappen**. Som standardrengøringsfunktion egner den sig til de fleste situationer.

- Start rengøringen ved at trykke på start-/stopknappen på fjernbetjeningen **1** eller **start-/stopknappen** på robotstøvsugeren **2**.



Billede 3.6 Normal rengøringsfunktion

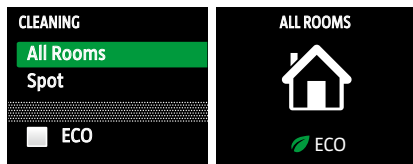
I funktionen normal rengøring rengør Kobold VR200 robotstøvsugeren gulvene i lige, parallelle linjer for at garantere, at gulvene rengøres så effektivt som muligt. Den deler større rum op i ca. 4 x 4 m store områder. Først tager den det pågældende områdes ydre kanter og rengør derefter området inden for de ydre kanter. Sådan går den til værks område for område. Når et område er rengjort helt, går den videre til næste område. Når robotstøvsugeren er færdig med rengøringen, vises „Færdig! Jeg kører tilbage til basestationen” på displayet, og robotstøvsugeren vender tilbage til basestationen.



Robotstøvsugeren kører altid højre om forhindringer i rummet (med uret).



Alt efter hvordan boligen er indrettet (møbler, døre osv.) deler robotten rummene op i forskellige delområder. Det kan forekomme, at robotten i første omgang springer et delområde over og først vender tilbage til det på et senere tidspunkt. Den sørger dog for at rengøre hele gulvarealet. Denne adfærd kan optimeres ved at flytte basestationen.



Billede 3.7 Vælg „Normal rengøringsfunktion“

### SKIFT TIL FUNKTIONEN „ALLE RUM“

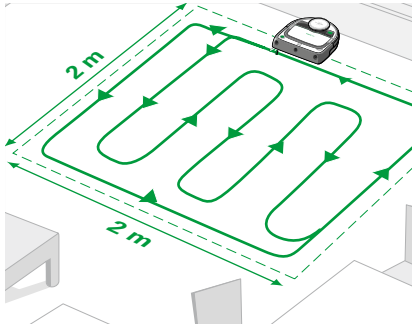
Sådan skiftes tilbage til normal rengøring fra en anden indstilling via betjeningspanelet:

- Tryk på **OK-knappen**.
- I **Hovedmenuen** bladres med piletasterne til menuen **Rengøring**.
- Bekræft med **OK-knappen**.
- Med piletasterne bladres til **Alle rum**.
- Bekræft med **OK-knappen**.

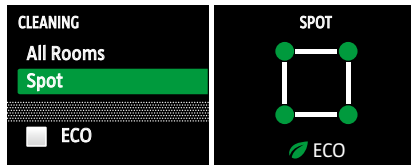
*Displayvinduet viser symbolet »ALLE RUM«, og robotstøvsugeren påbegynder den normale rengøring.*



I små lukkede rum rengør robotstøvsugeren i mindst 8 minutter. Afhængigt af rummets størrelse rengøres det også flere gange.



Billede 3.8 Funktion „SPOT-rengøring”



Billede 3.9 Vælg „SPOT-rengøring”



Billede 3.10 Indstil „SPOT-rengøring” via fjernbetjeningen

### 3.3.2 Funktion SPOT-rengøring

#### FUNKTIONSMÅDE

Funktionen **SPOT-rengøring** egner sig til rengøring af et mindre område. Start Kobold VR200 robotstøvsugeren midt for det område, som skal rengøres. Robotstøvsugeren bevæger sig i lige, parallelle linjer og rengør et område på ca. 2 x 2 m. Når robotstøvsugeren er færdig med at rengøre området, vender den tilbage til udgangspunktet.

#### SKIFT TIL FUNKTIONEN „SPOT”

Sådan skiftes tilbage til **SPOT-rengøring** fra en anden indstilling via betjeningspanelet:

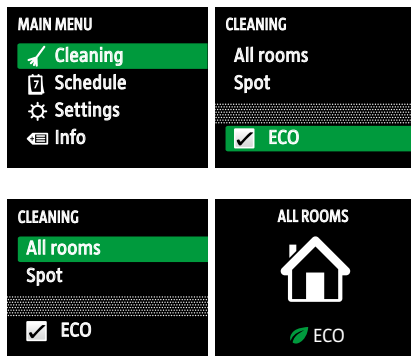
- Tryk på **OK-knappen**.
- I **Hovedmenuen** bladres med piletasterne til menuen **Rengøring**.
- Bekræft med **OK-knappen**.
- Med piletasterne bladres til **SPOT**.
- Bekræft med **OK-knappen**.

*Displayvinduet viser symbolet **SPOT** og robotstøvsugeren påbegynder SPOT-rengøringen.*

Sådan skiftes til SPOT-rengøring via fjernbetjeningen:

- Tryk på knappen **SPOT 1**.

*Robotstøvsugeren påbegynder SPOT-rengøring.*



Billede 3.11 Vælg „ECO-funktion”



Billede 3.12 Indstil „ECO-funktion” via fjernbetjeningen

### 3.3.3 ECO-funktion

#### FUNKTIONSMÅDE

Når ECO-funktionen er aktiv, arbejder robotstøvsugeren med reduceret motoreffekt. Den er dermed mere økonomisk og støjsvag. Når ECO-funktionen er valgt, er robotstøvsugerens batterikapacitet ca. 90 minutter.

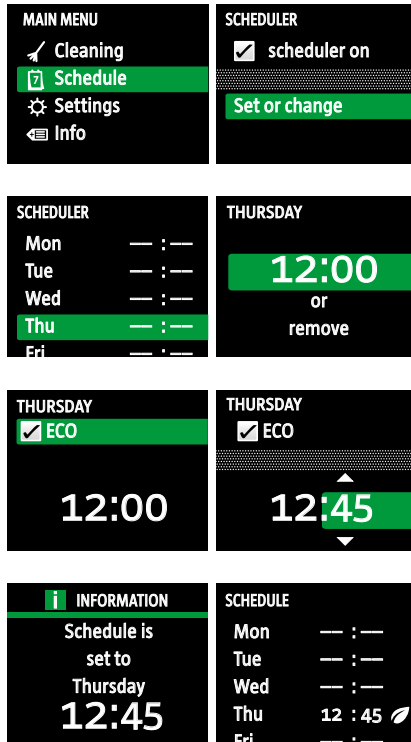
#### SKIFT TIL FUNKTIONEN „ECO“

Sådan skiftes til ECO-funktionen via betjeningspanelet:

- Tryk på **OK-knappen**.
- I **Hovedmenuen** bladres med piletasterne til menuen **Rengøring**.
- Bekræft med **OK-knappen**.
- I menuen **Rengøring** bladres med piletasterne til **ECO**.  
*Valgmuligheden ECO er nu markeret med grøn.*
- Bekræft med **OK-knappen**.  
*»ECO« er nu valgt.*
- I menuen **Rengøring** bladres med piletasterne til f.eks. **ALLE RUM**.
- Bekræft med **OK-knappen**.  
*Displayvinduet viser symbolet ALLE RUM og ECO.*  
*Robotstøvsugeren påbegynder rengøring i den normale rengøringsfunktion ALLE RUM mere stille og økonomisk.*

Sådan skiftes til ECO-funktionen via fjernbetjeningen:

- Via **ECO-knappen 1** kan du til hver en tid, også under drift, skifte til den økonomiske og stille funktion.  
*II displayets statuslinje vises ordet ECO, når denne funktion er aktiveret.*



Billede 3.13 „Tidsplan-funktion”

### 3.3.4 Indstilling af tidsplan-funktion

Med tidsplan-funktionen kan du programmere Kobold VR200 robotstøvsugeren, så den rengør planmæssigt på et bestemt klokkeslæt hver dag eller bestemte dage i ugen.



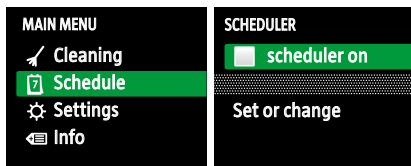
Bemærk, at uret skal indstilles før du kan bruge tidsplan-funktionen (se kapitel „3.2.3 Indstilling af ur“ fra side 28).

#### FUNKTIONSMÅDE

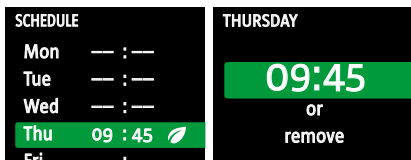
- Tryk på **OK-knappen**.
- I **Hovedmenuen** bladres med piletasterne til menuen **Tidsplan**.
- Bekræft med **OK-knappen**.
- Aktiver tidsplanen med **OK-knappen**  
*Der er nu sat en markering.*
- Vælg **Indstille eller ændre**
- Bekræft med **OK-knappen**.
- Vælg ved hjælp af piletasterne den ugedag, hvor robotstøvsugeren skal rengøre.
- Bekræft med **OK-knappen**.
- Vælg den ønskede starttid **Time/minut** Minutterne kan vælges i intervaller af 15 minutter: 00/15/30/45.
- Bekræft med **OK-knappen**.

#### AKTIVER ECO-FUNKTION

- Klik på menupunktet **ECO**.
- Du kan sætte eller slette markeringen ved hjælp af **OK-knappen** .  
*Displayet informerer om tidsplanens programmering.  
Robotstøvsugeren vil rengøre på det indstillede tidspunkt. Ursymbolet i displayets statuslinje viser, at tidsplanen er aktiveret.*



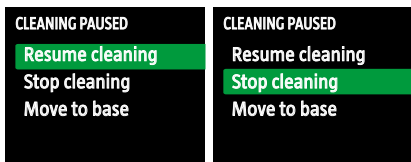
Billede 3.14 Deaktiver tidsplan



Billede 3.15 Slet rengøringstider



Billede 3.16 Afbryd rengøring



### 3.3.5 Slet indstillet tidsplan-programmering

Kobold VR200 robotstøvsugerens programmerede rengøring kan slettes på to måder.

- Kun tidsplanen deaktiveres (dine indstillinger bibeholdes).
- De indstillede rengøringstidspunkter slettes.

Sådan deaktiveres „Tidsplan aktiv“:

- Find menupunktet **Tidsplan aktiv**.
- Tryk på **OK-knappen** igen for at deaktivere Tidsplan aktiv .  
*Markeringen ved »Tidsplan aktiv« er nu slettet.*

Sådan slettes de programmerede rengøringstidspunkter:

- Gå til menuen **Tidsplan**.
- Find menupunktet **Indstille eller ændre** i menuen **Tidsplan**.
- Find ugedagene, hvor rengøring ikke skal finde sted, med piletasterne, og bekræft med **valgknappen (OK)**.
- Med pilteasterne bladres nedad, og **Fjern** vælges.  
*Af displayvisningen fremgår, at tidsplanindstillingen blev fjernet.*

### 3.4 Pause

Gør følgende, hvis du vil afbryde rengøringen et stykke tid:

- Tryk på **start-/stopknappen** på robotstøvsugerens eller på fjernbetjeningen.  
*Robotstøvsugerens display viser pausemenuen.*

Med valgknappen (**OK**) vælges handlingen, som du vil udføre som det næste.

Hvis Kobold VR200 robotstøvsugeren ikke blev startet fra basestationen eller kun har rengjort i kort tid, kan punktet »Kør til start« vælges i displayet i stedet for „Kør til base“.



Billede 3.17 Tryk på robotstøvsugerens start-/stopknop for Standby-funktion

### 3.5 Standby-funktion

- Tryk på **start-/stopknappen** (langt tryk > 4 sekunder).  
*Robotstøvsugeren slukker og befinder sig i standby.*
- Hvis du trykker på **start-/stopknappen** igen, tænder den igen, og displayet lyser.  
*Robotstøvsugeren er klar til brug igen.*

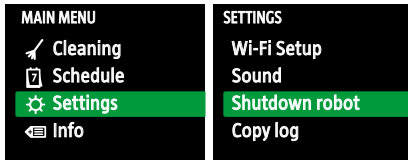
### 3.6 Sluk robotstøvsugeren

#### SLUK MANUELT

Hvis Kobold VR200 robotstøvsugeren ikke skal bruges i længere tid (f.eks. under en ferie), kan du slukke den helt.

Gør følgende for at slukke robotstøvsugeren:

- Find **Sluk robot** i menuen **Indstillinger**, og bekræft valget.  
*Displayvisningen og statusindikatoren slukker, og robotstøvsugeren slukkes.*



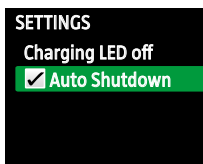
Billede 3.18 Sluk robotstøvsuger



Du kan ikke slukke for Kobold VR200 robotstøvsugeren, mens den lader op eller står i basestationen.



Hvis robotstøvsugerens batterier er helt flade, slukker robotstøvsugeren af sig selv. Robotstøvsugerens indstillinger kan gå tabt.



Billede 3.19 Deaktiver automatisk sluk



Hvis robotstøvsugeren har været helt slukket, skal den altid lige tilsluttes basestationen, før den er klar til brug.

Herved kontrolleres batteriernes opladningsniveau. Denne proces kan vare op til 3 minutter.



I slukket tilstand bevarer robotstøvsugeren fortsat alle indstillinger i nogle uger, indtil den er fuldstændig afladet.

### AUTOMATISK SLUK

Robotstøvsugeren slukker af sig selv efter 5 minutter, når:

- den ikke befinder sig i basestationen og
- den ikke er forbundet til WiFi (mere herom i kapitel „3.9 App-styring via Smart Devices“ fra side 44) og
- der ikke aktiveres en tidsplan inden for de næste 15 timer.

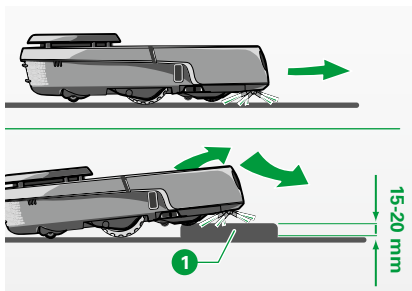
På den måde bevarer den også sin batteriopladning, hvis den ikke bruges i længere tid. Denne option er aktiveret på forhånd. Denne funktion kan også deaktiveres ved at fjerne markeringen.

## 3.7 Robotstøvsugerens rengøringsområde og navigation

Robotstøvsugeren kan køre hen over lave objekter inden for området, der skal rengøres. Den registrerer forhindringer og kører uden om dem stort set uden at røre dem.

### 3.7.1 Kørsel over objekter med klatrehjælp

Med sin klatrehjælp kan robotstøvsugeren på trods af sin lave højde uden problemer køre hen over objekter med en højde på op til 20 mm **1**, f.eks. dørtrin eller tæpper. Den er i stand til at køre over tæpper med en højde på op til 15 mm **1**.



Billede 3.20 Overvind objekter

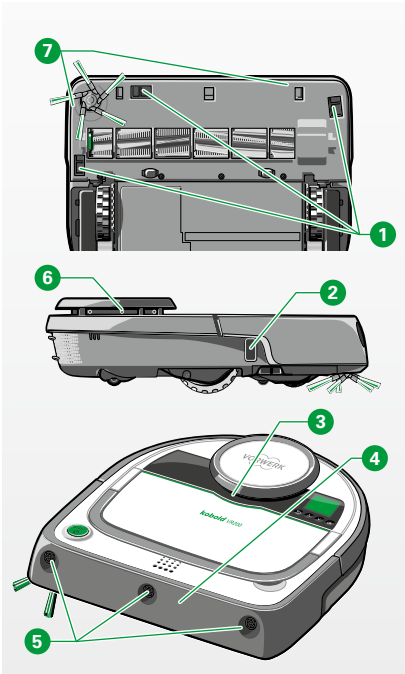


**i** Objektets form, gulvunderlag og andre lokale betingelser kan have indflydelse på, hvor godt klatrehjælpen virker.

### 3.7.2 Sensorer

For at kunne registrere og køre hen over forhindringer i områder, som skal rengøres, er Kobold VR200 robotstøvsugeren forsynet med følgende:

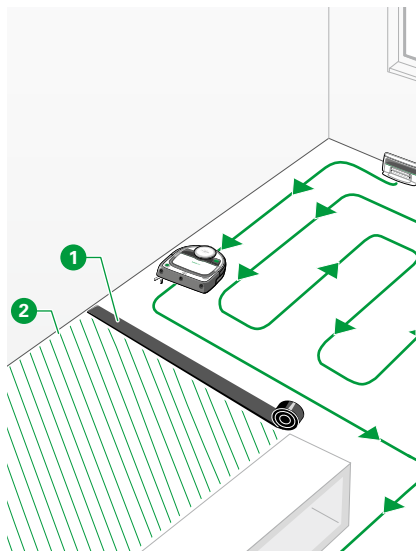
- 3 gulvsensorer **1**,
- 1 kantsensor **2**,
- 2 kontaktsensorer på LDS-bumperen **3**,
- 4 kontaktsensorer på stødfangeren **4**,
- 3 ultralydsensorer **5**,
- 1 laserscanner **6**,
- 2 magnetbåndsensorer **7**.



Billede 3.21 Robotstøvsugerens sensorer

Robotstøvsugeren kører berøringsfrit uden om ca. 99 % af alle forhindringer. **Laserscanneren 6** roterer 360° fem gange i sekundet og registrerer dermed omgivelserne omkring robotstøvsugeren i en radius på ca. 4 meter. Transparente eller stærkt skinnende objekter (glas, akrylelementer, spejle osv.), som den roterende laserscanner ikke registrerer, registreres af **ultralydsensorerne 5**. Når ultralydsensorerne registrerer forhindringer inden for 15 cm, sænker robotstøvsugeren sin hastighed. Robotstøvsugeren stopper ca. 1 – 3 cm foran forhindringen. Så længe robotten kører langs en forhindring (f.eks. en væg), er ultralydskeglen deaktiveret, så en korrekt kantrengøring kan finde sted.

I sjældne tilfælde registreres forhindringer ikke af ultralydsensorerne. Sådanne forhindringer registreres taktilt af de forreste stødfangere **4** eller af LDS-bumperen **3**.



Billede 3.22 Magnetbånd

## Magnetbånd

Med magnetbåndet **1** kan området, der skal rengøres, afgrænses, uden at en dør skal lukkes.

Robotstøvsugeren registrerer magnetbåndet og overskrider det ikke.

Magnetbåndet er et 4 meter langt bånd, som er vedlagt apparatet.

- Læg magnetbåndet fladt på gulvet, f.eks. fra en væg over til den modsatte væg, så området **2** ikke rengøres af robotstøvsugeren. Om nødvendigt kan båndet deles i mindre stykker med en saks.
- Tryk på **Startknappen**.

*Robotstøvsugeren begynder at rengøre området inden for afgrænsningen. Når robotstøvsugeren er færdig med rengøringen, vender den automatisk tilbage til basestationen eller udgangspunktet.*



Magnetbåndet skal lægges ud ved hver rengøring, da robotstøvsugeren ikke gemmer afgrænsningen.



### GODE RÅD TIL ANVENDELSE AF MAGNETBÅNDET

- Magnetbåndet kan fastgøres med dobbeltpåklæbende tape på glatte overflader, så magnetbåndet ikke forskubber sig.
- Magnetbåndet kan også lægges under et tæppe, hvis dette ikke skal rengøres.



Billede 3.23 Fjernbetjeningens funktioner

### 3.8 Fjernbetjening

**Bemærk! Fare for skader på grund af ukorrekt brug!**

- Brug kun Kobold VR200 robotstøvsugeren med fjernbetjeningen, når robotstøvsugeren er inden for synsvidde.

Robotstøvsugeren kan nemt styres med fjernbetjeningen i funktionen normal rengøring (Tasten **1**). Det er dermed muligt at køre målrettet mod snavsede eller svært tilgængelige områder. Det anbefales at gennemføre en SPOT-rengøring (Tasten **3**) disse steder. Fjernbetjeningen muliggør en målrettet styring (Tasterne **5a** til **5f**) fra op til ca. 5 meters afstand ved hjælp af infrarød teknik.

Pos.	Kobold VR200 fjernbetjening
<b>1</b>	START-knap
<b>2</b>	HOME-knap
<b>3</b>	SPOT-knap
<b>4</b>	ECO-knap (ECO-funktion)
<b>5a</b> indtil <b>5f</b>	retningsknapper til fjernbetjening



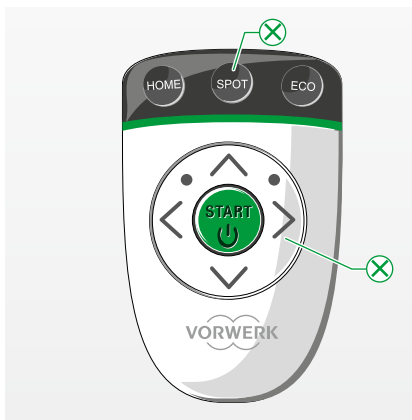
I de forskellige rengøringstilstande er ikke altid alle fjernbetjeningens knapper aktive til styring af robotstøvsugeren.




Informationen i displayet kan ikke styres ved hjælp af fjernbetjeningen.



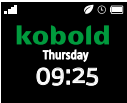





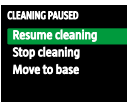




Hvis du trykker på **HOME-knappen**, skal robotstøvsugeren først orientere sig, før den kører til basestationen. Det kan tage nogle sekunder. Signalet overføres bedst, hvis fjernbetjeningen peges hen mod displayet. Under den manuel styring er **HOME-knappen** inaktiv.






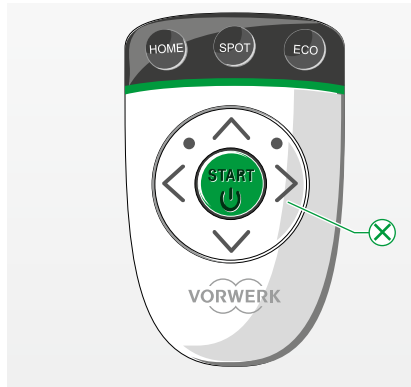
Billede 3.24 Knapper, som er markerede med , er ikke tilgængelige i normalrengøringsfunktionen („ALLE RUM“)


### 3.8.1 Styring af normalrengøringsfunktionen (ALLE RUM)

- Tryk på **START-knappen** og væk Kobold VR200 robotstøvsugeren op.  
*Hvis robotstøvsugeren har været slukket helt, kan dette tage op til 20 sekunder. Så vises start-skærmen.*

Display	Tast	Fjernbetjeningens funktioner
		Robotstøvsugeren starter rengøringen.
		Robotstøvsugeren starter i ECO-funktionen. Trykkes igen deaktiveres ECO-funktionen.
		Robotstøvsugeren afbryder rengøringen.
		Robotstøvsugeren afslutter rengøringen og kører tilbage til start eller basestationen.
		Kort tryk på tasten: Robotstøvsugeren fortsætter med rengøringen. Langt tryk på tasten: Robotstøvsugeren afbryder rengøringen.
		Robotstøvsugeren kører tilbage til start eller basestationen.
		Robotstøvsugeren har registreret en basestation og kører hen til denne.
		Robotstøvsugeren afbryder sin kørsel til basestationen.

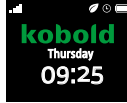




	<p>Robotstøvsugeren har ikke registreret nogen basestation og kører til rengøringens startpunkt.</p>
	<p>Kort tryk på tasten: Robotstøvsugeren fortsætter med rengøringen. Langt tryk på tasten: Robotstøvsugeren afbryder dockingingen.</p>
	<p>Robotstøvsugeren fortsætter med dockingingen.</p>



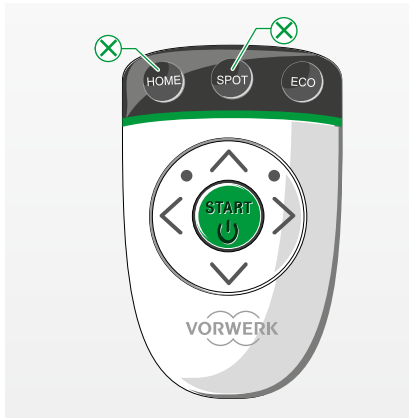
Billede 3.25 Knapper, som er markerede med , er ikke tilgængelige i funktionen SPOT-rengøring

### 3.8.2 Styling af SPOT-rengøringsfunktionen

- Tryk på **START-knappen** og væk Kobold VR200 robotstøvsugeren op.  
*Hvis robotstøvsugeren har været slukket helt, kan dette tage op til 20 sekunder. Så vises start-skærmen.*

Display	Tast	Fjernbetjeningens funktioner
		<p>Robotstøvsugeren starter rengøringen.</p>
	  	<p>Robotstøvsugeren afbryder rengøringen.</p>  <p>Robotstøvsugeren afslutter rengøringen og kører tilbage til start eller basestationen.</p>

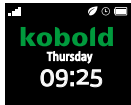




		<p>Kort tryk på tasten: Robotstøvsugeren fortsætter med rengøringen. Langt tryk på tasten: Robotstøvsugeren afbryder rengøringen.</p>
		<p>Robotstøvsugeren kører tilbage til start eller basestationen.</p>
		<p>Robotstøvsugeren har registreret en basestation og kører hen til denne.</p> <p>Robotstøvsugeren afbryder sin kørsel til basestationen.</p>
		<p>Robotstøvsugeren har ikke registreret nogen basestation og kører rengøringens startpunkt.</p> <p>Robotstøvsugeren afbryder sin kørsel til basestationen.</p>
		<p>Kort tryk på tasten: Robotstøvsugeren fortsætter med rengøringen. Langt tryk på tasten: Robotstøvsugeren afbryder dockingingen.</p>
		<p>Robotstøvsugeren fortsætter med dockingingen.</p>



Billede 3.26 Knapper, som er markerede med X, er ikke tilgængelige i den manuelle rengøringsfunktion

### 3.8.3 Manuel styring

- Tryk på **START-knappen** og væk Kobold VR200 robotstøvsugeren op. Hvis robotstøvsugeren har været slukket helt, kan dette tage op til 20 sekunder. Så vises start-skærmen.

Display	Tast	Fjernbetjeningens funktioner
		Robotstøvsugeren starter rengøringen.
		Navigation af robotstøvsugeren via retningsknapperne
		Langt tryk på tasten: Robotstøvsugeren afbryder den manuelle rengøring.

**i** Robotstøvsugerens gulvsensorer er stadig aktive, når du bruger robotstøvsugeren med fjernbetjeningen. Magnetsensoren er dog inaktiv, og du må ikke lade robotstøvsugeren køre mod en afsats.

**i** Hvis du lader robotstøvsugeren køre baglæns ved hjælp af baglæns-knappen, stopper den af sikkerhedshensyn efter hver 30 cm (ingen gulvsensorer bagved). Kommandoen skal udføres på ny, hvis robotstøvsugeren skal køre mere baglæns.

**i** Hvis robotstøvsugeren registrerer en afsats, kan du kun få den til at køre baglæns. Også i dette tilfælde skal kommandoen udføres på ny, da den af sikkerhedshensyn stopper af sig selv efter hver 30 cm.

### 3.9 App-styring via Smart Devices

Styr din Kobold VR200 robotstøvsuger via din smartphone eller tablet (Smart Devices) ved hjælp af Kobold Robot Appen. De tekniske forudsætninger og de dertil hørende arbejdsstrin forklares nærmere i dette kapitel.

#### 3.9.1 Tekniske forudsætninger

For at kunne anvende robotstøvsugeren via appen, skal du have:

##### TRÅDLØS INTERNETFORBINDELSE MED WIFI



Robotstøvsugeren understøtter kommunikationsprotokollen IEEE802.11 b/g/n med 2.4 Ghz WiFi-frekvensbånd. De understøttede krypteringsstandarder er WPA og WPA2-PSK. Hvis du ikke er sikker på, hvilke standarder, dit WiFi og router råder over, skal du kontakte din internetudbyder eller routerproducent.



„Personlige Hotspots“ fra dine Smart Devices er ikke understøttede. Ligesom andre Krypteringsteknikker fra WiFi-routere, f.eks. WEP, heller ikke understøttes af vores app.



Hvis du har aktiveret en spærre af MAC-adresser i din router og gerne vil tillade robotstøvsugeren, finder du MAC-adressen („Robot ID“) på typeskiltet på undersiden af robotstøvsugeren.



Mobile WiFi-enheder kan i nogle tilfælde give problemer med at forbinde til robotstøvsugeren. Hvis du er i tvivl, så undgå at bruge en WiFi-enhed.



### SMART DEVICE

*Kobold Robot Appen* er kompatibel med alle gængse smartphones og tablets med iOS- eller Android-styresystemer. Du finder nærmere information om de enheder, som er understøttede p.t. på *Kobold Roboter Apps* side i Google Play Store eller Apple App Store.

### KOBOLD ROBOT APPEN

Se hvordan du installerer og bruger appen på „3.9.2 Installering af Kobold Robot Appen“ fra side 45.



For at kunne bruge *Kobold Robot Appen* skal din robotstøvsuger være installeret med software-version 2.0 eller højere Den pågældende version, der p.t. er installeret i din robotstøvsuger, fremgår af menuen under Info – Revision: „SW Vers.“. Hvis der er tale om en endnu ældre version, kan du opdatere til den nyeste version, se nærmere herom i kapitel „5 Softwareopdatering“ fra side 56.

### E-MAIL-ADRESSE

For at sikre, at det kun er dig, som har adgang til at styre robotstøvsugeren via appen, skal du inden brug oprette en konto i *Kobold Robot Appen* med en gyldig e-mail-adresse.

## 3.9.2 Installering af Kobold Robot Appen



- Download vores *Kobold Robot App* via Apple App Store eller Google Play Store og installer den på din smartphone eller tablet. Du finder appen under navnet *Kobold Robot*.
- Start appen.

- Klik på „Opret konto“ og følg anvisningerne i appen.  
*Få minutter efter registreringen sendes en bekræftelsesmail til din e-mailkonto. Hvis den ikke kan ses i din indbakke, kan den evt. være i din spam mappe.*
- Klik på linket i registreringsmailen.

### 3.9.3 Forbind Kobold VR200 robotstøvsugeren til Smart Devices

- Åbn appen på dit Smart ved hjælp af dine log-in-oplysninger og valg „Tilføj robot“. De efterfølgende trin er forklaret i appen.
- Du kan også tilføje flere robotstøvsugere til din app. For at gøre dette skal du klikke på „+“-symbolet i app-skærbilledet „Mine robotter“. De efterfølgende trin er forklaret i appen.



Under menupunktet Info, fremgår det, om forbindelsen til hhv. WiFi og serveren er aktiv.



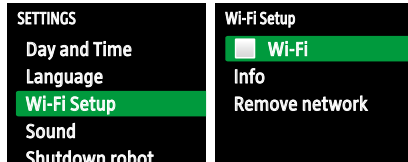
Billede 3.27 Styring via Smart Device aktiv

### 3.9.4 Betjening af Kobold Robot Appen

Din Kobold VR200 robotstøvsugers fjernstyringsfunktion kan kun betjenes via appen, når dit Smart Device og robotstøvsugeren er forbundet til samme WiFi-netværk. Hvis robotstøvsugeren er i standby, kan den vækkes op via appen.



Detaljerede oplysninger om *Kobold Robot Appen* finder du på: [www.vr200.koboldclub.dk](http://www.vr200.koboldclub.dk) og [www.koboldline.dk](http://www.koboldline.dk) eller i Apple App Store og Google Play Store.



Billede 3.28 Sluk for WiFi

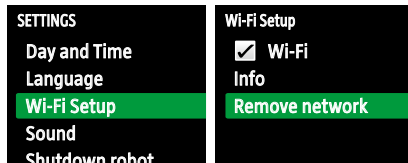
### 3.9.5 Sådan slukker du for WiFi-forbindelsen

Du vil gerne slukke midlertidigt for WiFi-forbindelsen? Dermed reduceres strømforbruget, når robotstøvsugeren er i standby.

- Tryk på **OK-knappen**.
- I Hovedmenuen bladres med piletasterne hen til menuen **Indstillinger**.
- Bekræft med **OK-knappen**.
- Med piletasterne bladres til menupunktet **Konfiguration af WiFi**.
- Fjern markeringen ved **Konfiguration af WiFi** ved at trykke på **OK-knappen**. *Statusvisningen i displayet viser „X“ (ingen WiFi-forbindelse).*



Sættes markeringen igen, aktiveres den tidligere oprettede forbindelse igen; forbindelsesoplysningerne bevares.



Billede 3.29 Fjern fra netværk

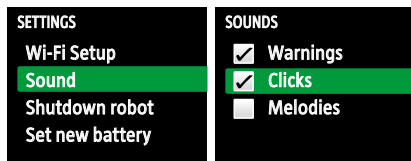
### 3.9.6 Sådan fjerner du VR200 robotstøvsugeren fra netværket

Hvis du vælger menupunktet **Fjern netværk** slettes alle forbindelsesoplysningerne til dit WiFi. Dette giver mening, hvis du f.eks. vil ændre dit WiFi-password, navn eller udbyder, eller hvis du vil give robotstøvsugeren videre til en anden.

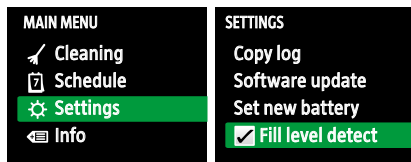
- Tryk på **OK-knappen**.
- I Hovedmenuen bladres med piletasterne hen til menuen **Indstillinger**.
- Bekræft med **OK-knappen**.
- Med piletasterne bladres til menupunktet **Fjern netværk**.
- Bekræft med **OK-knappen**.



For genaktivering gennemføres alle trin som beskrevet i „3.9.3 Forbind Kobold VR200 robotstøvsugeren til Smart Devices“ fra side 46 .



Billede 3.30 Visning „Lyde”



Billede 3.31 Visning „Registrer niveau i beholder”

## 3.10 Andre indstillinger

### 3.10.1 Lyde

De akustiske signaler ved advarsler, tryk på knapper eller melodier kan tændes eller slukkes enkeltvist via dette menupunkt.

### 3.10.2 Registrering af fyldt støvbeholder

Din Kobold VR200 robotstøvsuger minder dig automatisk om at tømme støvbeholderen, når den har været i brug i ca. 90 minutter. Den automatiske påmindelse kan også deaktiveres ved at fjerne markeringen.



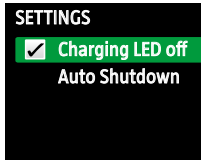
Billede 3.32 „Nyt batteri”

### 3.10.3 Nyt batteri

Nulstilling af batteriindstillingerne udføres som regel af kundeserviceteknikeren efter udskiftning af batteriet. Men menuen **Nyt batteri** kan også være en hjælp ved fejlmeldinger om batteriet.

Sådan kan robotstøvsugerens batteriindstillinger nulstilles:

- I menuen **Indstillinger** bladres med piletasterne til **Nyt batteri**.
- Bekræft ved at trykke på **OK-knappen** .



Billede 3.33 Visning „LED slukket“

### 3.10.4 Sådanslukkes for LED'en

- Hvis du i menupunktet sluk LED sætter en markering, stopper LED-status-indikatoren med at lyse i standbytilstand. Dette kan opleves som mere behageligt, f.eks. om natten.



Billede 3.34 Statusvisninger i displayet

## 3.11 Statusvisninger i displayet

- **ur**: Tidsplan aktiv
- **🌿**: ECO-funktion aktiv
- **WiFi**: Rigtig god / god / mindre god / dårlig / ingen WiFi-forbindelse
- **Batteriopladning**: 100 % / 81 % / 50 % / 25 % / 0 %

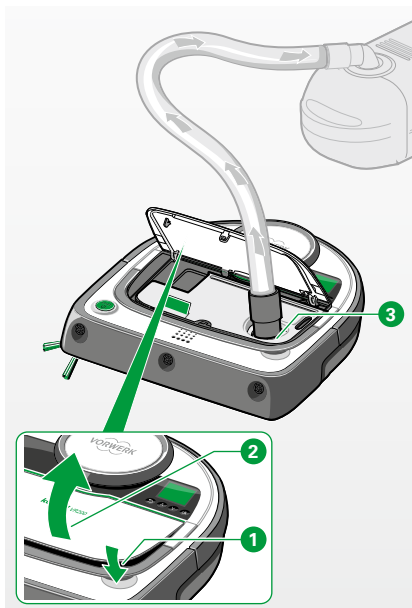
## 4 VEDLIGEHOLDELSE

Sørg for at vedligeholde din Kobold VR200 robotstøvsuger, så den fungerer optimalt og så du også fremover kan have størst mulig glæde af den. I følgende kapitel beskrives, hvordan robotstøvsugeren rengøres og plejes.



**Advarsel! Fare for elektrisk stød!**

- Sluk altid apparatet før enhver form for udskiftning, rengøring og vedligeholdelse og træk basestationens strømstik ud.



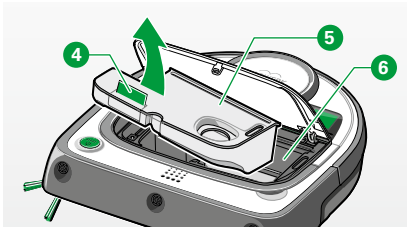
Billede 4.1 Sug støvbeholder ren

### 4.1 Tømning af støvbeholder og rengøring af filter

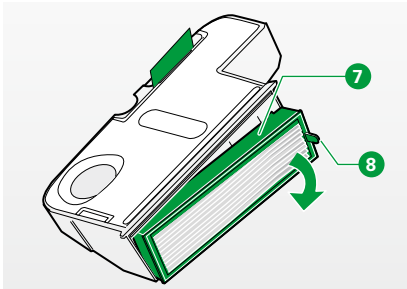
#### 4.1.1 Tømning af støvbeholder

Tøm og rengør støvbeholderen efter hver anvendelse for at opnå de bedste mulige resultater:

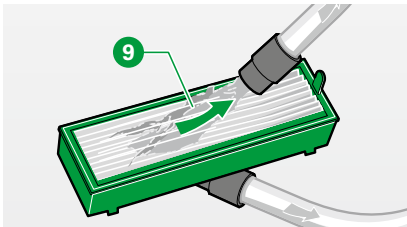
- Tryk på låsetasten **1** på afdækningen af støvrummet **2**, og åbn robotstøvsugers støvrum.
- Anbring din støvsugers slange på sugeåbningen **3**, og tænd den. Indholdet i støvrummet og filtret opsuges. Det bedste rengøringsresultat opnås ved at bruge støvsugeren ved maksimal effekt.



Billede 4.2 Tag støvbeholder ud



Billede 4.3 Tag filter ud



Billede 4.4 Rengøring af filtret

Støvbeholderen kan naturligvis også rengøres manuelt:

- Tag støvbeholderen **5** ud af robotstøvsugerens støvrum **6** ved at trække i den grønne flap **4**.
- Åbn støvbeholderen ved at tage filtret ud i dens smalle side. Tag filtret ud af støvbeholderen ved at trække i den grønne tap **8** på filterrammen **7**.
- Tøm indholdet i støvbeholderen med en børste, eller støvsug den med din almindelige støvsuger.

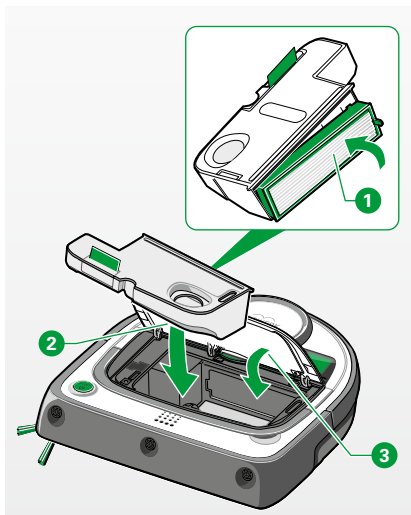
#### 4.1.2 Rengøring af filtret

Det plisserede filtermateriale er dækket af et forfilter for at beskytte det mod kraftig snavs og beskadigelse. Efter noget tid kan fint støv og fibre dog samles mellem forfiltret og det plisserede filtermateriale. Vi anbefaler derfor, at du regelmæssigt rengør filtret med din støvsuger.

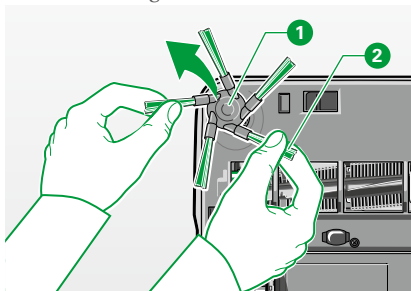
- Tag filtret ud af støvrummet ved at trække i den grønne tap **8** på filterrammen.
- Støvsug filtret fra begge sider **9**, og/eller rengør det med en blød, tør klud.



De fibre, som forbliver under forfiltret, påvirker ikke det komplette filters filtereffekt. Vi anbefaler at udskifte filtret en gang om året for at bibeholde en optimal rengøringseffekt.



Billede 4.5 Sæt støvbeholder og filter tilbage i støvrummet



Billede 4.6 Træk sidebørsten af

### 4.1.3 Isætning af støvbeholder og filter

- Sæt filtret ind i støvbeholderen igen ①.
- Sæt støvbeholderen med filter ② ind i Kobold VR200 robotstøvsuger.
- Tryk afdækningen til støvrummet nedad ③, og sørg for, at den er lukket korrekt.

**Bemærk! Fare for skader på grund af ukorrekt brug!**

- Brug aldrig Kobold VR200 robotstøvsuger uden filter.

### 4.2 Rengøring af sidebørste



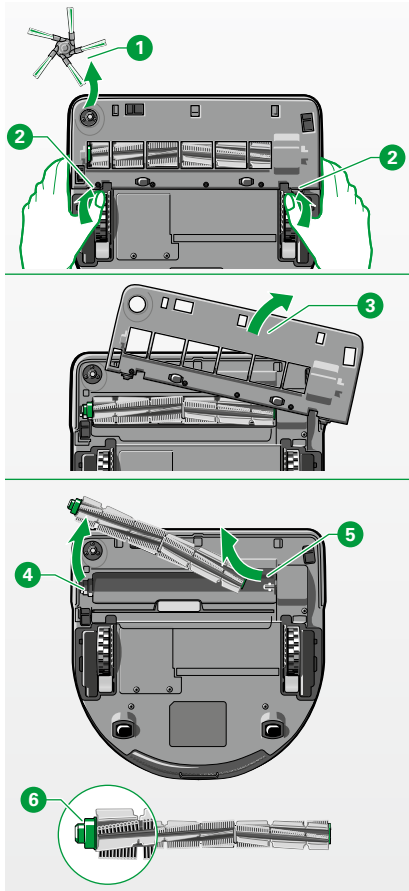
**Advarsel! Fare for elektrisk stød!**

- Sluk altid apparatet før enhver form for udskiftning, rengøring og vedligeholdelse og træk basestationens strømstik ud.

Sidebørsten kan blot trækkes af holderen.

- Tag sidebørsten ① af ved at trække opad i de grønne børster ② væk fra drivakslen med begge hænder.
- Fjern støv og snavs fra sidebørsten.
- Fjern fnuller, hår og anden snavs fra drivakslen.
- Fjern eventuelt børsteafdækningen for at kunne gøre det (se kapitel „4.3 Rengøring af hovedbørste“ fra side 53).
- Ret sidebørsten mod sidebørsteholderen ① på robotstøvsugerens underside. Tryk sidebørsten på plads i holderen.





Billede 4.7 Tag hovedbørste ud

### 4.3 Rengøring af hovedbørste



**Advarsel! Fare for elektrisk stød!**

- Sluk altid apparatet før enhver form for udskiftning, rengøring og vedligeholdelse og træk basestationens strømstik ud.

**Bemærk! Fare for skader på grund af ukorrekt brug!**

- Rengør aldrig hovedbørsten med væske. Hovedbørsten tåler ikke opvaskemaskine, vand etc.

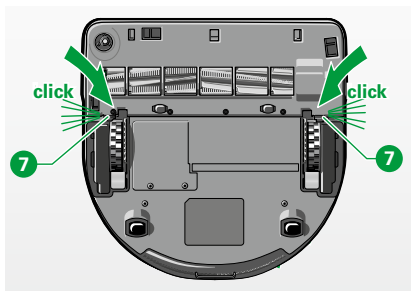
Rengør hovedbørsten, hvis der har viklet sig tråde eller hår omkring den.

#### FJERN HOVEDBØRSTE

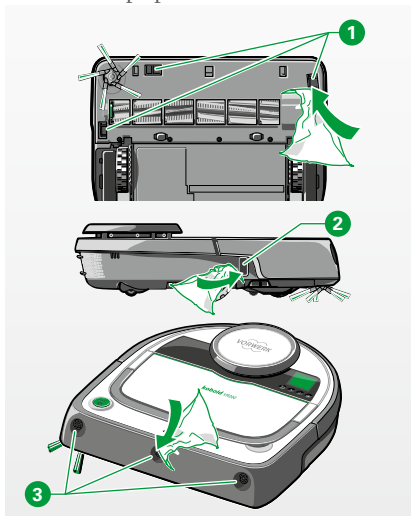
- Læg robotstøvsugeren med bunden i vejret.
- Fjern sidebørsten ① (se kapitel „4.2 Rengøring af sidebørste“ fra side 52).
- Tryk låsehagerne ② på begge sider af børsteafdækningen fremad samtidigt med begge hænder, så holderen frigives.
- Fjern børsteafdækningen ③.
- Løft først den venstre side af hovedbørsten ud af robotstøvsugeren ④, og træk derefter den højre side af akslen ⑤ for at fjerne hovedbørsten.

#### RENGØRING AF HOVEDBØRSTEN

- Fjern fnuller, hår og andet snavs fra hovedbørsten.
- Sørg for, at det grønne leje ⑥ og det metalliske kugleleje, som befinder sig derunder, i venstre side af hovedbørsten ikke løsner sig.



Billede 4.8 Klik børsteafdækning hørbart på plads



Billede 4.9 Rengør sensorer

## ISÆTNING AF HOVEDBØRSTE OG BØRSTEAFDÆKNING

- Følg beskrivelsen om at fjerne hovedbørsten i omvendt rækkefølge for at sætte hovedbørsten og børsteafdækningen i igen.
- Sørg for, at låsen klikker hørbart på plads, når børsteafdækningen sættes i **7**.

## 4.4 Rengøring af sensorer

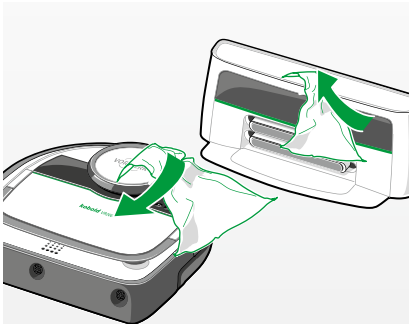


### Advarsel! Fare for elektrisk stød!

- Sluk altid apparatet før enhver form for udskiftning, rengøring og vedligeholdelse og træk basestationens strømstik ud.

### Bemærk! Risiko for fejlfunktion!

- Rengør regelmæssigt sensorerne, helst hver gang støvbeholderen rengøres.
- Rengør gulvsensorerne **1** på undersiden af Kobold VR200 robotstøvsugerer med en vatpind eller en blød, ren klud, aldrig med spidse eller skarpe genstande. Groft snavs i sensorområdet kan også fjernes med en støvsuger.
- Rengør kantsensoren **2** på højre side med en vatpind eller en blød, ren klud.
- Rengør ultralydssensorerne **3** på forsiden af Kobold VR200 robotstøvsugerer med en vatpind eller en blød, ren klud, aldrig med spidse eller skarpe genstande.



Billede 4.10 Rengør robotstøvsuger og basestation

## 4.5 Rengøring af robotstøvsugeren og basestationen

---

### Bemærk! Fare for skader på grund af ukorrekt brug!

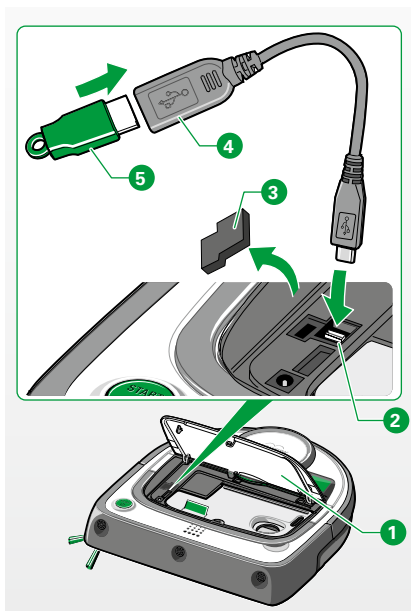
- Nedsænk ikke Kobold VR200 robotstøvsugeren og basestationen i vand.
- Undgå at ridse basestationens infrarøde vindue.
- Brug ikke skuresvampe og -midler eller aggressive væsker, f.eks. benzin eller acetone, til at rengøre robotstøvsugeren.



### Advarsel! Fare for elektrisk stød!

- Sluk altid apparatet før enhver form for udskiftning, rengøring og vedligeholdelse og træk basestationens strømstik ud.

- 
- Rengør robotstøvsugeren og basestationen med en blød, ren klud.



Billede 5.1 Forbind USB-stik med robotstøvsuger

## 5 SOFTWAREOPDATERING

Kobold VR200 robotstøvsugerens software videreudvikles og optimeres konstant. De nyeste softwareversioner er tilgængelige på vores hjemmeside, så du også kan nyde godt af disse forbedringer.

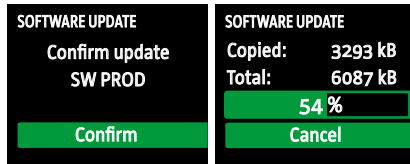
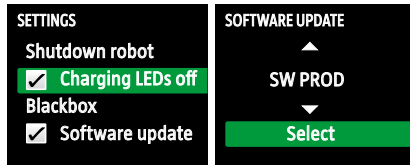
[www.koboldline.dk](http://www.koboldline.dk) eller [www.vr200.koboldclub.dk](http://www.vr200.koboldclub.dk)

Hvis du melder dig ind i vores kundeklub på [www.koboldclub.dk](http://www.koboldclub.dk), abonnerer du samtidig på vores nyhedsbrev, hvor du bliver regelmæssigt informeret om nyheder og opdateringer. Du kan naturligvis også få installeret nye softwareversioner i vores servicecentre. Afdelinger og åbningstider kan findes på internettet eller via vores kunde-hotline (se kapitel „9 Kundeservice“ fra side 66).

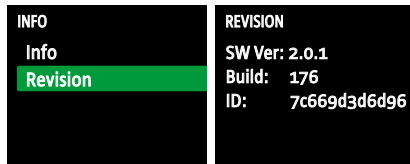
### SOFTWARE-OPDATERING AF KOBOLD VR200 ROBOTSTØVSUGER VIA ET USB-STIK

Robotstøvsugerens har en mikro-USB-tilslutning. Denne mikro-USB-tilslutning **2** befinder sig under robotstøvsugerens afdækning **1** til støvrummet direkte ved siden af støvbeholderen.

- Tag et USB-stik (medfølger ikke).
- Opret en mappe med navnet »RobotData« på det.
- Download softwarefilen fra vores hjemmeside (se ovenfor), og gem den i mappen.
- Brug kun den medfølgende USB-adapter (on-the-go-version).
- Fjern gummibeskyttelsen **3** på Kobold VR200 robotstøvsugerens.
- Forbind robotstøvsugerens via mikro-USB-tilslutningen **2** og den medfølgende USB-adapter **4** med dit USB-stik **5**.



Billede 5.2 Softwareopdatering



Billede 5.3 Aflæs softwareopdatering



Brug et tomt USB-stik til opdatering med et USB-stik, da det kan ske, at eksisterende indhold på stikket slettes! USB-stik, som krypterer eller dekrypterer ved kopiering og læsning, er som regel for langsomme og kan medføre problemer, det samme gælder for USB-stik, som gives som reklamegave.

- Brug kun USB-stik, som er formateret med FAT32, da NTFS eller andre filsystemer ikke understøttes.



Hvis Kobold VR200 robotstøvsugeren ikke er ladet helt op, anbefaler vi at anbringe robotstøvsugeren ved basestationen under softwareopdateringen, så spændingsforsyning garanteres.

#### Sådan gennemføres softwareopdateringen:

- Vælg menuen **Indstillinger** og bekræft dit valg.
- Vælg og bekræft menupunktet **Softwareopdatering**.
- Vælg den i displayet viste softwareopdatering.
- Bekræft opdatering af den valgte software.



Afbryd ikke installationen. Robotstøvsugeren slukker kort og starter herefter op igen. Det er vigtigt, at du venter, indtil den er startet op igen. Denne proces kan tage op til 3 minutter.

- Fjern USB-stikket efter softwareopdateringen.
- Sæt gummibeskyttelsen på igen, og luk afdækningen.

#### Sådan aflæses den aktuelle softwareversion:

- Find menupunktet **Info**, og tryk på **OK-knappen**
- Vælg menupunktet **Revision** og bekræft.

*Den installerede softwareversion kan aflæses i anden linje (Sw ver). Med **Tilbage-knappen** kommer du tilbage til hovedmenuen igen.*

## 6 UDBEDRING AF DRIFTSFORSTYRRELSER



**Advarsel! Fare for elektrisk stød og tilskadekomst!**

- Udfør aldrig selv reparationer på apparatet. Reparationer på elektrisk udstyr må kun udføres på et Vorwerk autoriseret serviceværksted. Se [www.support.koboldline.dk](http://www.support.koboldline.dk)

Hvis dit apparat ikke fungerer korrekt, kan der være følgende årsager til det:

FEJLVISNING I DISPLAYET	MULIG ÅRSAG OG AFHJÆLPNING
<p>Kontrollér støvbeholder og filter. Tøm om nødvendigt. Rengør gulvsensorer.</p>	<p>Støvbeholderen er fuld.</p> <ul style="list-style-type: none"> <li>• Tøm støvbeholderen, rengør filtret, og sæt støvbeholderen med filter i robotstøvsugerens igen.</li> <li>• Rengør gulvsensorerne med en blød, ren klud, en vatpind eller en almindelig støvsuger.</li> <li>• Støvbeholderen og gulvsensorerne kan rengøres manuelt eller med en almindelig støvsuger.</li> </ul>
<p>Børste er blokeret.</p>	<p>Hovedbørsten eller sidebørsten har sat sig fast.</p> <ul style="list-style-type: none"> <li>• Fjern fnuller, hår og anden snavs fra børsten.</li> <li>• Tag børsten ud, og sæt den derefter i igen (se kapitel „4.3 Rengøring af hovedbørste“ fra side 53).</li> </ul>
<p>Bumper er klemt.</p>	<p>Bumperen/stødfangeren er klemt fast.</p> <ul style="list-style-type: none"> <li>• Ryk i stødfangeren for at løsne den.</li> </ul>
<p>Tid ikke indstillet.</p>	<p>Hvis Kobold VR200 robotstøvsugerens batterier er helt flade, slukker robotstøvsugerens af sig selv. Robotstøvsugerens indstillinger kan gå tabt og skal indstilles igen ved næste start.</p> <ul style="list-style-type: none"> <li>• Indstil tiden (se kapitel „3.2.3 Indstilling af ur“ fra side 28).</li> </ul>

FEJLVISNING I DISPLAYET	MULIG ÅRSAG OG AFHJÆLPNING
<p>Navigering ikke mulig. Ryd vejen.</p>	<p>Kobold VR200 robotstøvsugeren kan ikke køre videre, da dens vej er spærret.</p> <ul style="list-style-type: none"> <li>• Fjern eventuelt forstyrrende objekter, eller flyt robotstøvsugeren nogle centimeter til siden.</li> </ul> <p>Robotstøvsugeren blev taget op under rengøringen og flyttet til et andet sted.</p> <ul style="list-style-type: none"> <li>• Flyt ikke robotstøvsugeren for langt væk (ikke mere end 0,5 meter), da den ellers kan få problemer med at orientere sig.</li> </ul> <p>Under rengøringen blev møbler flyttet, døre åbnet/lukket, eller robotstøvsugeren har selv flyttet genstande.</p> <ul style="list-style-type: none"> <li>• Lav ikke om på indretningen under rengøringen.</li> </ul> <p>Hvis robotstøvsugeren ofte har navigationsproblemer, slukkes den helt via menupunktet „Indstillinger” og funktionen „Sluk robot” og tændes igen på START-knappen.</p> <p>Afdækningen til støvrummet er ikke helt lukket.</p> <ul style="list-style-type: none"> <li>• Den skal klikke helt på plads.</li> </ul>
FEJL	MULIG ÅRSAG OG AFHJÆLPNING
<p>Kobold VR200 robotstøvsugerens rengøringseffekt har aftaget.</p>	<p>Støvbeholderen er sandsynligvis fuld.</p> <ul style="list-style-type: none"> <li>• Tøm støvbeholderen og rengør filtret.</li> </ul> <p>Børsterne er snavsede.</p> <ul style="list-style-type: none"> <li>• Rengør hoved- og sidebørsten (se kapitel „4.2 Rengøring af sidebørste“ fra side 52 og kapitel „4.3 Rengøring af hovedbørste“ fra side 53).</li> </ul>

<b>FEJL</b>	<b>MULIG ÅRSAG OG AFHJÆLPNING</b>
<b>Robotstøvsugeren reagerer ikke.</b>	<p>Batterierne er muligvis flade.</p> <ul style="list-style-type: none"><li>• Oplad robotstøvsugeren ved basestationen (se kapitel „2.4 Klargøring af basestation“ fra side 21).</li><li>• Sørg for, at stikket er tilsluttet korrekt til tilslutningen på basestationen.</li><li>• Sørg derudover for, at stikket er tilsluttet korrekt til stikkontakten.</li></ul> <p>Robotstøvsugeren aflades, hvis den står ved basestationen, og denne ikke er tilsluttet.</p>
<b>Robotstøvsugeren oplader ikke.</b>	<p>Basestationen eller robotstøvsugeren er muligvis ikke tilsluttet korrekt til strømforsyningen.</p> <ul style="list-style-type: none"><li>• Sørg for, at stikket er tilsluttet korrekt til tilslutningen på basestationen.</li><li>• Sørg derudover for, at stikket er tilsluttet korrekt til stikkontakten.</li></ul> <p>Hvis du ikke oplader robotstøvsugeren ved basestationen og ikke har slukket den via menupunktet »Sluk robot« (se kapitel „3.6 Sluk robotstøvsugeren“ fra side 35), aflader den sig selv efter nogle få uger.</p>



<b>FEJL</b>	<b>MULIG ÅRSAG OG AFHJÆLPNING</b>
<b>Robotstøvsugeren afbryder rengøringen.</b>	<p>Du har valgt funktionen SPOT-rengøring. I denne funktion stopper robotstøvsugeren, når det indstillede område er rengjort.</p> <ul style="list-style-type: none"><li>• Hvis du vil rengøre resten af rummet, skal du vælge normal rengøring (se kapitel „3.3 Vælg rengøringsfunktion“ fra side 29).</li></ul> <p>Sensorerne er muligvis dækket til eller snavsede.</p> <ul style="list-style-type: none"><li>• Sørg for, at sensorerne ikke dækkes til.</li><li>• Hvis sensorerne er snavsede, rengøres sensorerne med en blød, ren klud eller en vatpind (se kapitel „4.4 Rengøring af sensorer“ fra side 54).</li></ul> <p>I store, tomme rum kan navigationen blive forstyrret, hvis der i en radius på 2 – 3 meter ikke er nogen indretningsgenstande eller vægge.</p> <p>På langluvede tæpper kan robotstøvsugerens hjul snurre rundt og medføre navigationsfejl.</p> <ul style="list-style-type: none"><li>• Afgræns tæppet med magnetbåndet.</li></ul> <p>Mørke og tætte tæpper kan ved snavsede sensorer fortolkes som afgrund af robotstøvsugeren. Glasgulve fortolkes altid som afgrund.</p> <ul style="list-style-type: none"><li>• Rengør gulvsensorerne regelmæssigt.</li></ul>

**FEJL**

**Kobold VR200 robotstøvsugeren vender ikke tilbage til basestationen efter rengøringen.**



Hvis fejlene ikke kan afhjælpes kontaktes Vorwerks kundeservice (se kapitel „9 Kundeservice“ fra side 66). Du kan også finde mere om fejlene på: [www.koboldline.dk](http://www.koboldline.dk)

**MULIG ÅRSAG OG AFHJÆLPNING**

- Kontrollér, om du har fjernet beskyttelsesfolien på basestationens infrarøde vindue.

Du har muligvis startet funktionen normal rengøring fra et andet sted end basestationen.

Hvis robotstøvsugeren startes et andet sted i rummet, vender den tilbage til dette sted efter rengøringen.

Rengøringen blev muligvis afbrudt, og robotstøvsugeren blev tændt igen et andet sted i rummet.

Sensorerne på basestationen eller flere af robotstøvsugerens sensorer er muligvis dækket til eller snavsede (se kapitel „4.5 Rengøring af robotstøvsugeren og basestationen“ fra side 55).

- Fjern objekterne, som dækker robotstøvsugerens sensorer til, og rengør sensorerne.

Basestationen befinder sig muligvis bag en væg eller en anden forhindring, som blokerer signalet.

- Anbring basestationen et andet sted.
- Sørg for, at der ikke er nogen forhindringer i et område på 0,5 meter på begge sider af basestationen og 0,3 meter over basestationen.

Du har muligvis rengjort et område ved hjælp af funktionen SPOT-rengøring. Når robotstøvsugeren har rengjort området, stopper den automatisk ved startpositionen. Ved normal rengøring vender robotstøvsugeren automatisk tilbage til basestationen.

Basestationen er muligvis ikke opstillet optimalt. Kontrollér, om basestationen er opstillet optimalt:

- Start SPOT-rengøring fra basestationen. Hvis robotstøvsugeren derefter ikke kan finde basestationen igen, er den opstillet uhensigtsmæssigt. Prøv igen et andet sted.

## 7 BORTSKAFFELSE OG MILJØBESKYTTELSE

### 7.1 Bortskaffelse af apparatet



Som ejer af et brugt el- eller elektronikapparat har du lovmæssigt (i henhold til DET EUROPÆISKE PARLAMENTETS OG RÅDETS DIREKTIV 2002/96/EF af 4. juli 2012 om brugte el- og elektronikapparater samt den nye udgave af el- og elektronikloven af 20. oktober 2015) ikke tilladelse til at bortskaffe dette apparat eller dets elektriske/elektroniske tilbehør med det usorterede husholdningsaffald.

- Brug i stedet for de dertil beregnede gratis bortskaffelsesmuligheder.
- KKontakt kommunen for informationer.

### 7.2 Bemærkninger til bortskaffelse af batterier



Følgende bemærkninger er til den, der skal bortskaffe Kobold VR200 robotstøvsugeren, og ikke dig som bruger!

De integrerede litium-ion-batterier indeholder substanser, som er skadelige for miljøet. Før skrotning af robotstøvsugeren skal batterierne fjernes fra robotstøvsugeren og afleveres til et indsamlingssted for batterier.

- Tag først batterierne ud, når de er helt flade. Batterierne må under ingen omstændigheder komme i kontakt med metal.



**Forsigtig! Fare for at komme til skade på grund af lækkende batterier!**

Lækkende batterier må ikke komme i kontakt med øjnene og slimhinderne.

- Vask hænderne, og skyl øjnene med rent vand. Søg læge, hvis lidelserne fortsætter.

## SÅDAN TAGES BATTERIERNE UD AF KOBOLD VR200 ROBOTSTØVSUGEREN



Følgende bemærkninger er til den, der skal bortskaffe robotstøvsugeren, og ikke dig som bruger!



Tag først batterierne ud, når de er helt flade.

Batterierne må under ingen omstændigheder komme i kontakt med metal.

Batterierne tages ud af apparatet på følgende måde:

- Lad robotstøvsugeren køre, indtil den står stille.
- Kontrollér, om batterierne virkelig er helt flade ved at prøve at tænde apparatet igen. Hvis motoren starter, gentages samme fremgangsmåde.
- Fjern de 2 skruer i låget til batterirummet.
- Fjern låget til batterirummet.
- Tag batterierne ud, og træk batteriernes stik af.

### 7.3 Bortskaffelse af emballagen

Emballagen er en vigtig del af vores produkt: Den beskytter vores produkter mod skader under transport og reducerer risikoen for, at produktet bliver beskadiget. Derfor kan vi ikke give afkald på emballagen. Hvis dit apparat skal indleveres eller sendes til kundeservice inden for garantifristen eller efterfølgende, er den originale emballage den sikreste beskyttelse mod transportskader.

Hvis du alligevel vil bortskaffe emballagen, kan du til hver en tid gøre det via dine lokale affaldsanordninger (genbrugsplads osv.). Det varetager autoriserede licensgivere for Vorwerk. Ved spørgsmål kontaktes din lokale kundeservice (se kapitel „9 Kundeservice“ fra side 66).

## 7.4 Information om miljøbeskyttelse

Bevar naturen og beskyt miljøet: Hos Vorwerk er beskyttelse af miljøet et vigtigt virksomhedsmål.

### MINDRE EMBALLAGE

Vi bruger udelukkende miljøvenligt materiale, som genanvendes ved korrekt bortskaffelse. Vi deltager allerede i udviklingen af, hvordan emballageaffald undgås, og går ind for dets bortskaffelse og genanvendelse.

### SPAR ENERGI

Vorwerks produkter er skånsomme mod miljøet: De bruger kun lidt energi ved høj sugedydelse.

### BÆREDYGTIG PRODUKTION

Vi lægger vægt på beskyttelse af miljøet ved fremstillingen af vores produkter. Vi bruger genanvendelige kunststoffer og farver. Vi har helt bevidst givet afkald på miljøbelastende flammehæmmende midler.

Vores betjeningsvejledninger fremstilles af papir fra regulerede skovbestande og bleges uden klor.

### GENANVENDELIGT MATERIALE

Vores produkters materialer kan stort set genanvendes fuldstændigt.

Vi giver i vid udstrækning afkald på at anvende PVC.

Ved konstruktionen af vores produkter tager vi højde for „rensorert“ materiale: De anvendte stoffer kan senere adskilles stofmæssigt med moderne anlæg uden større energiforbrug. Vi har mærket de fleste af vores elementer af kunststof, så de kan genbruges endnu nemmere.

## 8 GARANTI

Ved eventuelle reklamationer skal købsbevis altid medsendes.

## 9 KUNDESERVICE



Du er velkommen til at kontakte vores servicecenter  
Alle service henvendelser skal ske gennem vores support side:



[www.support.koboldline.dk](http://www.support.koboldline.dk)  
Hjemmeside: [www.koboldline.dk](http://www.koboldline.dk)

**KOBOLD VR200  
ROBOTSTØVSUGER  
OG BASESTATION**

## TEKNISKE DATA

<b>Kobold VR200 robotstøvsuger</b>	
Godkendelse	<b>CE</b>
Kabinet	Førsteklasse, genanvendeligt, termoformet kunststof
Motor	Vedligeholdelsesfri DC-motor
Ventilator	1-trins-ventilator
Indgangsspænding basestation	100 – 240 volt vekselspænding 50/60 hertz
Volumenstrøm	12 – 13 l/s
Effektforbrug	I alt ca. 70 W (afhængigt af gulvbelægning) / ca. 50 W (ECO-funktion) - Ventilator: 50 Watt (ECO 30 Watt) - Børste: ca. 10 Watt (ECO ca. 7 Watt) - Stand-by ca. 2,5 Watt
Batterikapacitet	Maks. 60 minutter/90 minutter (afhængigt af rengøringsfunktion, gulvbelægning og bolig)
Vægt	Ca. 5 kg (apparat og basestation)
Støjemission	70 dBA (målt i åbent område på gulvtæppe)
Batteri	Li-ion 14,4 V; ca. 84 Wh, nominel
Batteriopladnings-tid	Efter 1,5 t: ny rengøring er mulig Efter maks. 3 t: fuld batterieffekt
Opladningscyklusser / batterilevetid	70 % kapacitet efter ca. 800 opladninger
Basestation	Type B-VR200
Fjernbetjening	Infrarød, anvendelse ved afstand op til ca. 5 m
IEC/EN tilstand	2x piltast op og 2x piltast ned

## **10 OVERENSSTEMMELSESERKLÆRING**

Hermed erklærer Vorwerk Elektrowerke GmbH & Co. KG, at Kobold VR200 robotstøvsuger som radioudstyr er i overensstemmelse med R&TTE direktivet 1999/5/EF.

Det fulde indhold af EU-overensstemmelseserklæringen er tilgængelig på følgende internetadresse: [www.vorwerk.com](http://www.vorwerk.com)





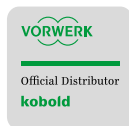




# kobold VR200 ROBOTSTØVSUGER



Gå efter kvalitet.  
**Vorwerk kvalitet**



Koboldline.dk  
Øster Kringelvej 32  
DK-8250 Egå

[www.koboldline.dk](http://www.koboldline.dk)  
[www.support.koboldline.dk](http://www.support.koboldline.dk)

