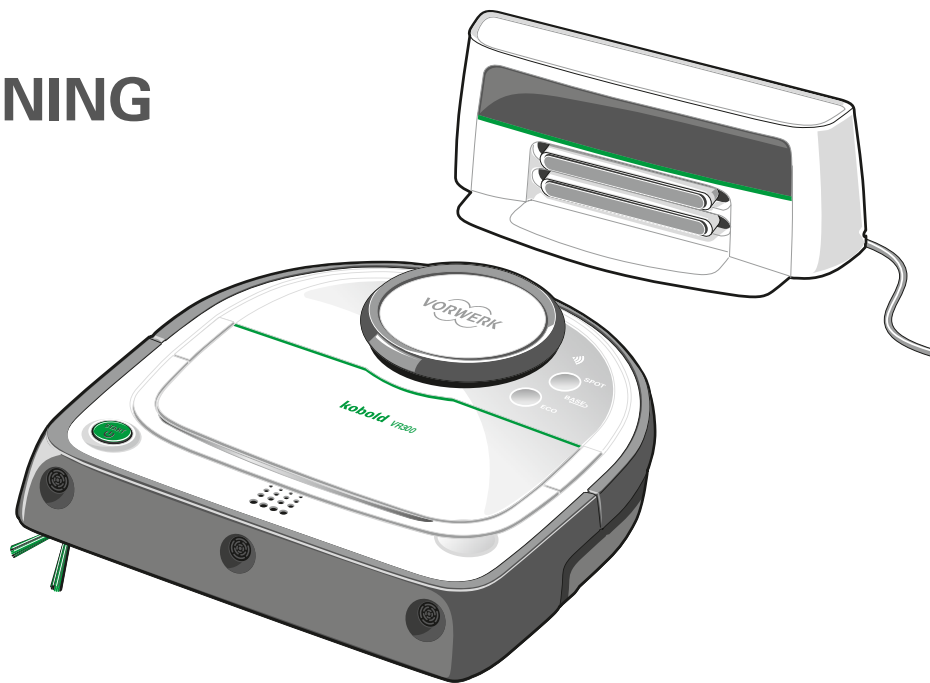
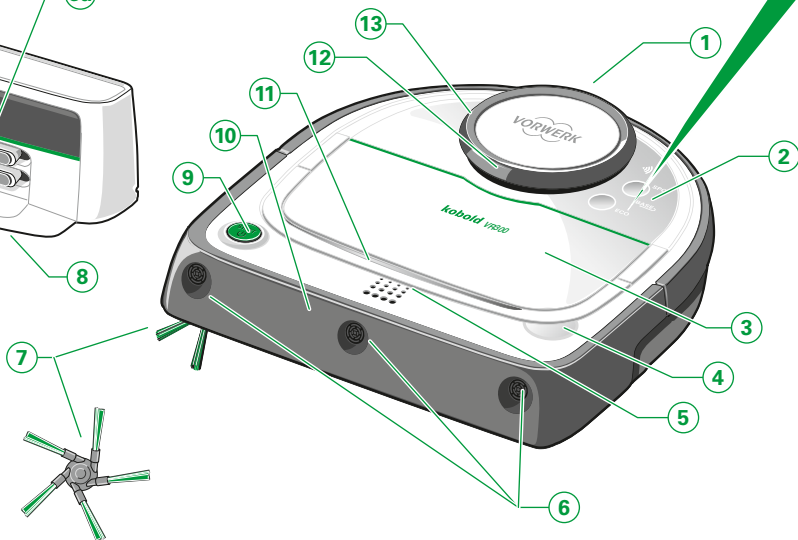
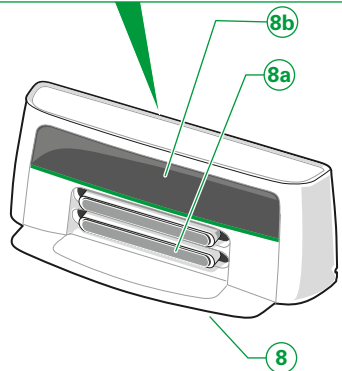
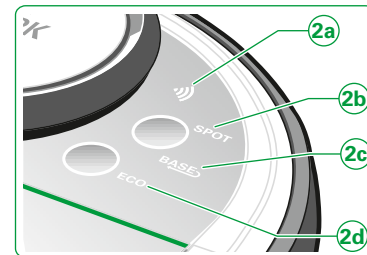
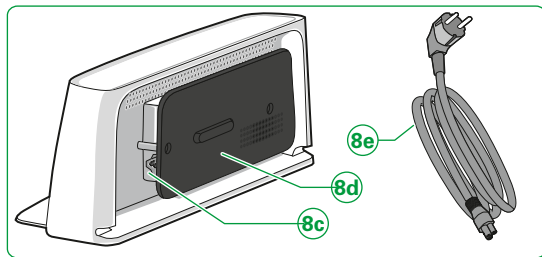
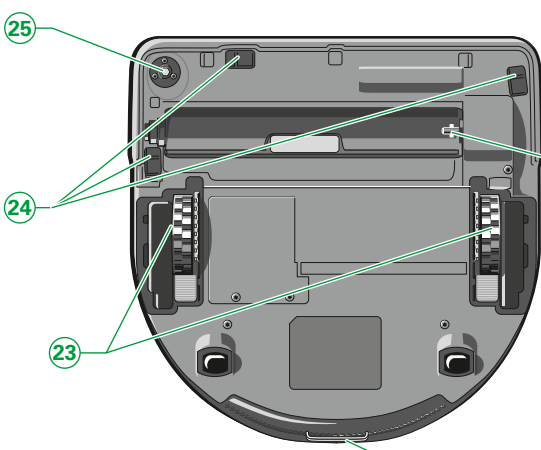
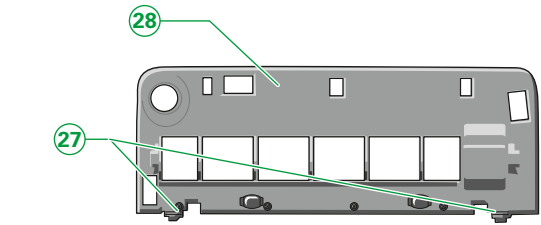

kobold

BETJENINGSVEJLEDNING
KOBOLD VR300
ROBOTSTØVSUGER
OG TILBEHØR

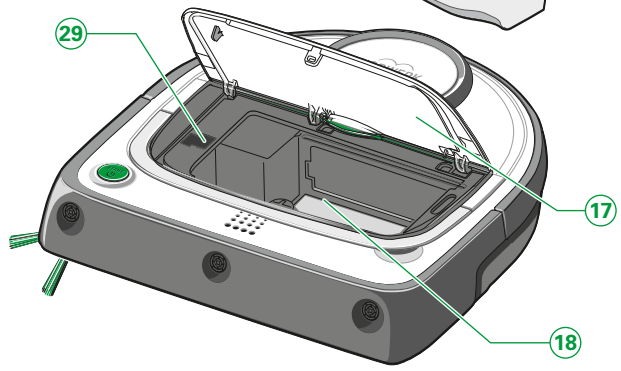
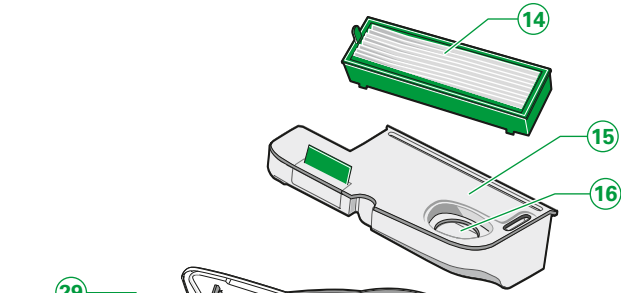


PRODUKTOVERSIGT

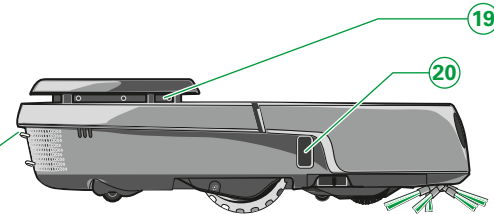




22



21



BESKRIVELSE AF ENKELTDELE

Punkt	Kobold VR300 robotstøvsuger og tilbehør
1	Robotstøvsuger
2	Betjeningsfelt med 2 funktionstaster
2a	LED-funktionstast WiFi
2b	LED-funktionsvisning SPOT
2c	LED-funktionsvisning BASE
2d	LED-funktionsvisning ECO-tilstand
3	Støvrum / afdækning til støvrum
4	Låsetast for afdækning til støvrum
5	LED-statusindikator
6	3 ultralydsensorer
7	Sidebørste
8	Basestation
8a	Ladekontakter basestation
8b	Infrarødt vindue
8c	Ladebøsning
8d	Ledningsoprul (sort)
8e	Strømkabel
9	START-knap (tænd og sluk)
10	Bumper foran (stødfanger)
11	Opklappeligt håndtag
12	Laserscanner
13	Øverste bumper på laser-navigationssensor (LDS)

14	Filter
15	Støbbeholder
16	Sugeåbning
17	Afdækning til støvrum
18	Støvrum
19	Laserscanner
20	Kantsensor
21	Ladekontakter
22	Holder til rundbørste
23	Hjul med klatrehjælp
24	5 gulvsensorer
25	Holder til sidebørste
26	Rundbørste
27	Lås til børsteafdækning
28	Børsteafdækning
29	Mikro-USB-tilslutning (under gummibeskyttelsen)

FORORD

Hjertelig tillykke med din nye Kobold VR300 robotstøvsuger. Den lette og manøvredygtige robotstøvsuger sørger for, at dit hjem bliver rent og fint. Dette innovative apparat sørger for, at dine gulve nemt holdes rene. Rene gulve er vigtige, men støvsugning er anstrengende og kræver meget tid. Hvis du vil, klarer robotstøvsugeren dette arbejde for dig hver dag. Robotstøvsugeren bevæger sig rundt af sig selv og rengør dine gulve, også når du ikke er hjemme.

FØR IBRUGTAGNING

- Læs vejledningen omhyggeligt igennem, før du bruger Kobold VR300 robotstøvsuger og tilbehøret første gang.
- Opbevar betjeningsvejledningen til fremtidig brug. Den er en vigtig del af robotstøvsugeren og skal følge produktet, hvis du overlader det til en anden.

TEGN OG SYMBOLER

Symbolerne, som du finder i teksten, betyder følgende:



Advarselssymbol



Henvisning til Vorwerks kundeservice/support



Symbol om tip



Henvisning til Vorwerks internethjemmeside



Laser



Kun til indendørs brug



Læs betjeningsvejledningen igennem, inden du oplader robotstøvsugeren.
Instruktioner



INDHOLD

1	Din sikkerhed 	7			
1.1	Beregnet anvendelse	7	4.3	Standby-funktion	33
1.2	Advarselsanvisninger	8	4.4	Sådan slukkes robotstøvsugeren	33
1.3	Fareniveau	16	4.5	Robotstøvsugerens rengøringsområde og navigation	34
2	Første trin	17	5	WiFi og styring af App via Smart Devices*	37
2.1	Gør rummene klar til brug af robotstøvsuger	17	5.1	Tekniske forudsætninger	37
2.2	Sådan bæres Kobold VR300 robotstøvsugeren	18	5.2	Installering af Kobold Roboter App'en	38
2.3	Montering af Kobold VR300 robotstøvsugeren	19	5.3	Oprettelse af WiFi-forbindelse	39
2.4	Klargøring af basestation	20	5.4	Forbind Kobold VR300 robotstøvsugeren til Smart Devices	40
2.5	Anbringelse af strømkabel	20	5.5	Betjening af Kobold Robot App'en	40
2.6	Deaktivering af transportsikring	21	5.6	Sådan fjerner du VR300 robotstøvsugeren fra netværket	41
2.7	Oversigt over betjeningsfeltet	22	5.7	Styring af Kobold VR300 robotstøvsugeren med Amazon Alexa	41
3	Opladning af Kobold VR300 robotstøvsugeren	23	6	Vedligeholdelse	42
3.1	Opladning via basestationen	23	6.1	Tømning af støvbeholder og rengøring af filter	42
3.2	Automatisk opladning	24	6.2	Rengøring af sidebørste	44
3.3	Sådan sender du robotstøvsugeren tilbage til basestationen	25	6.3	Rengøring af hovedbørste	45
4	Betjening	28	6.4	Rengøring af sensorer	46
4.1	Ibrugtagning	28	6.5	Rengøring af robotstøvsugeren og basestationen	47
4.2	Vælg rengøringsfunktion	29			
			7	Softwareopdatering	48
			8	Udbedring af driftsforstyrrelser	49
			9	Bortskaffelse og miljøbeskyttelse	53
			9.1	Bortskaffelse af apparatet	53
			9.2	Bemærkninger til bortskaffelse af batterier	53
			9.3	Bortskaffelse af emballagen	54
			9.4	Information om miljøbeskyttelse	55
			10	Garanti	57
			11	Kundeservice	57
			12	Tekniske data	58
			13	Overensstemmelseserklæring	59

1 DIN SIKKERHED ⚠

En af Vorwerk-produkternes egenskaber er størst mulig sikkerhed. Kobold VR300 robotstøvsugerens og dens tilbehørs produktssikkerhed kan dog kun garanteres, hvis dette kapitel overholdes. Bemærk især følgende henvisninger.

1.1 Beregnet anvendelse

Bemærk!

Apparatet må ikke bruges af børn under 8 år. Dette apparat kan bruges af børn fra 8 år samt af personer med nedsatte fysiske, sensoriske eller mentale evner eller med manglende erfaring og viden, såfremt de er under opsyn eller er blevet instrueret i sikker brug af apparatet og har forstået, hvilke farer der kan opstå i forbindelse med brug af apparatet. Børn bør ikke lege med apparatet. Rengøring og brugervedligeholdelse må ikke foretages af børn uden opsyn, medmindre, de er 8 år eller ældre og under opsyn.

KOBOLD VR300 ROBOTSTØVSUGER

Robotstøvsugeren er udelukkende beregnet til støvsugning i hjemmet. Robotstøvsugeren må kun bruges med det tilhørende Kobold-tilbehør.

1.2 Advarselsanvisninger

Bemærk!

- Læs betjeningsvejledningen omhyggeligt igennem, før du bruger Kobold VR300 robotstøvsugeren første gang.
 - Bemærk især følgende henvisninger.
 - Opbevar betjeningsvejledningen til fremtidig brug. Den er en vigtig del af Kobold VR300 robotstøvsugeren og skal følge produktet, hvis du overlader det til en anden.
-

Risiko for elektrisk stød!

- Sluk altid apparatet før enhver form for udskiftning, rengøring og vedligeholdelse og træk basestationens strømstik ud.
- Træk aldrig stikket ud af stikkontakten ved at trække i tilslutningsledningen, træk altid i stikket.
- Udfør aldrig selv reparationer på apparatet. Reparationer af elektriske apparater må kun udføres af Vorwerk kundeservice, et af Vorwerk autoriseret værksted eller en lignende kvalificeret person. Defekte dele må udelukkende udskiftes med originale reservedele for at undgå faresituationer.
- Der må ikke stikkes spidse genstande ind i de elektriske kontakter.
- Kontakterne må ikke ændres eller modificeres.
- Basestationen må aldrig bæres i strømledningen.
- Fortsæt ikke med at anvende basestationen og tilslutningsledningen, hvis de er beskadigede eller ikke fungerer korrekt.
- Kontakt Vorwerks kundeservice, hvis apparatet er beskadiget, herunder særligt ifm. skader på bundpladen eller, hvis sensorvinduerne er ridsede.

- Kobold VR300 robotstøvsugeren, basestationen og strømkablet må ikke nedsænkes i vand eller andre væsker.
- Hæld heller aldrig vand over apparatet eller over basestationen og hold aldrig den aldrig ind under rindende vand.
- Brug ikke Kobold VR300 robotstøvsugeren på fugtige gulve eller på steder, hvor der er fare for, at apparatet kan komme i kontakt med væsker eller nedsænkes i vand.
- Brug ikke basestationen i fugtige omgivelser.
- Sørg for, at robotstøvsugeren aldrig kan køre over ledninger eller andre kabler, som ligger på gulvet eller hænger ned.
- Rengør aldrig basestationen med vand eller våde rengøringsmidler.
- Hvis strømkablet til dette apparat bliver beskadiget, skal det udskiftes af producenten eller dennes kundeservice eller en lignende kvalificeret person for at undgå faresituationer.
- Sørg for ikke at beskadige, bøje eller vride strømkablet. Stil ikke tunge genstande på det. Det kan beskadige strømkablet og medføre elektrisk stød.

Brandfare!

- Støvsug ikke varm aske, glødende cigaretskod eller lignende op.
- Brug aldrig Kobold VR300 robotstøvsugeren i rum hvor der står tændte stearinlys eller lamper på gulvet.
- Sørg for at sikre fritliggende eller nedhængende strømkabler fra elektriske apparater (f.eks. bordlamper). De kan via deres ledninger blive trukket ned og blive beskadiget eller antændes.
- Lad ikke Kobold VR300 robotstøvsugeren køre hen over indbygningsspot i gulvet. Stilstand over spottet kan medføre skader på støvsugerrobotten og i værste tilfælde brand.

- Brug ikke robotstøvsugeren i risikoområder, f.eks. i nærheden af åbne pejse.
- Kobold VR300 robotstøvsugeren og al dens tilbehør (særligt batteriet) må aldrig nogensinde lægges i åben ild eller opvarmes af en ekstern varmekilde.
- Brug ikke robotstøvsugeren, hvis den er faldet på gulvet og har synlige skader eller driftsforstyrrelser.
- Sørg for ikke at beskadige, bøje eller vride strømkablet. Stil ikke tunge genstande på det. Det kan beskadige strømkablet og udløse brand.

Eksplodingsfare!

- Støvsug ikke eksplosive, letantændelige substanser eller lignende op.
- Smid aldrig Kobold VR300 robotstøvsugeren ind i åben ild.

Kvælningsfare!

- Afdækningen til USB-porten, som er placeret under afdækningen til støvrummet er en lille del.
Lad ikke børn komme i nærheden af denne.

Fare for at komme til skade!

- Fjern løbere eller tæpper, som nemt kan flyttes, samt lette og løse genstande. Genstandene vil robotstøvsugeren kunne skubbe foran sig og derved få tildækket gulvsensorerne. Hvis gulvsensorerne er tildækkede, er der risiko for, at robotstøvsugeren falder ned af trapper eller afsatser.
- Hold børn og husdyr væk fra robotstøvsugeren, og lad dem ikke stå eller sidde på robotstøvsugeren.
- Rengør gulvsensorerne regelmæssigt, som beskrevet i denne vejledning (helst hver gang støvbeholderen rengøres).
- Stik aldrig fingrene ind i de roterende dele.

Fare for at komme til skade på grund af undertryk!

- Støvsug aldrig kropsdele eller håret på hovedet. Støvsug ikke i nærheden af børn eller husdyr.
-

Klemningsfare!

- Hold afstand til de bevægelige dele på Kobold VR300 robotstøvsugeren.
-

Fare for at komme til skade på grund af lækkende batterier!

- Lækkende batterier må ikke komme i kontakt med øjnene og slimhinderne. Vask hænderne, og skyl øjnene med rent vand. Søg læge, hvis smerterne fortsætter.
-

Fare for beskadigelse!

- Fjern, lette, skrøbelig eller bevægelige genstande (f.eks. vaser, gardiner og lignende) fra arbejdsområdet. Disse kan blive slæbt med af robotstøvsugeren og kan afhængigt af deres beskaffenhed forårsage skader på apparatet, objektet eller gulvet.
- Start aldrig apparatet direkte ved siden af en mulig kilde til nedstyrtning, men start altid apparatet mindst 1 meter væk fra en sådan kilde for at sikre, at gulvsensorerne fungerer korrekt.
- Sørg for at sikre nedhængende eller fritliggende kabler (f.eks. fra standerlamper).
- Støvsug hverken væsker, vådt snavs eller fugtige gulvmåtter og tæpper.
- Brug ikke robotstøvsugeren i fugtige omgivelser (i vådt badeværelse, udendørs, osv.) eller på steder, hvor der er risiko for, at apparatet kommer i kontakt med væsker.
- Hæld aldrig vand over apparatet og hold det aldrig ind under rindende vand.
- Nedsenk aldrig apparatet i vand eller andre væsker.

Fare for beskadigelse på grund af ukorrekt brug!

- Vi anbefaler kun at bruge originale Kobold-dele.
- Brug udelukkende basestationen B-VR300.
- Brug kun basestationen med en korrekt installeret tilslutning udført af en fagmand.
- Brug ikke batterienheden, hvis den er beskadiget eller hvis den ikke er samlet komplet.
- Hvis strømkablet er defekt, må den pågældende del kun udskiftes med en original reservedel af et Vorwerk servicecenter, af et Vorwerk autoriseret værksted eller en lignende kvalificeret person, så farer undgås.
- Prøv aldrig selv at reparere Kobold VR300 robotstøvsugeren.
- Kobold VR300 robotstøvsugeren er kun beregnet til gulvrengøring indendørs.
- Sørg for, at børn ikke leger med Kobold VR300 robotstøvsugeren.
- Hold børn og husdyr væk fra Kobold VR300 robotstøvsugeren, og lad dem ikke stå eller sidde på robotstøvsugeren.
- Sug ikke Kobosan active tæpperens eller andre rengøringsmidler op med Kobold VR300 robotstøvsugeren.
- Støvsug ikke meget fint sand, kalk, cementstøv el. lign. op. Det kan tilstoppe filteret.
- Brug aldrig Kobold VR300 robotstøvsugeren uden filter. Det kan beskadige motoren og forkorte robotstøvsugerens levetid.
- Brug kun det originale strømstik og den medfølgende basestation B-VR300 til opladning.
- Oplad Kobold VR300 robotstøvsugeren mindst en gang om året, så en fuld afladning og dermed en beskadigelse af batteriet undgås.
- Kortslut aldrig batterierne.
- Dæk ikke basestationens infrarøde vindue til med klistermærker eller ved at stille noget foran det. Robotstøvsugeren forhindres dermed i at kommunikere med basestationen.
- Dæk ikke Kobold VR300 robotstøvsugerens sensorer til, da det forhindrer robotstøvsugeren i at orientere sig og navigere.

- Brug kun app'en til styring af robotstøvsugeren, når robotstøvsugeren er inden for synsvidde.
- Lad ikke Kobold VR300 robotstøvsugeren køre mod afgrunde, hvis du bruger robotstøvsugeren med app'en.
- Meget langluede tæpper egner sig kun til rengøring med Kobold VR300 robotstøvsugeren i begrænset omfang. Rengør kun tæpper med en fiberlængde på maks. 15 mm med robotstøvsugeren. Du kan udelukke langluede tæpper enten ved hjælp af virtuelle grænser i Kobold Robot App'en eller magnetbåndet, der fås som ekstra tilbehør.
Men hvis du gerne vil have robotstøvsugeren til rengøre et tæppe med en fri fiberlængde på mere end 15 mm, bedes du først afprøve på dette på et ikke synligt sted, for at se, om VR300 kan klare opgaven.
- Det er ikke tilladt at brug Kobold VR300 robotstøvsugeren til rengøring af bordplader eller glaskeramiske kogeplader.
- Sørg for, at der ikke er nogen skrøbelige, lette eller løse genstande inden for Kobold VR300 robotstøvsugerens rækkevidde.
- Sørg for at sikre gardiner, bordduge eller snore inden for Kobold VR300 robotstøvsugerens arbejdsområde.
- Kobold VR300 robotstøvsugeren er udstyret med avancerede sensorer, som forhindrer robotstøvsugeren i at falde ned af f.eks. trapper eller afsatser. I sidste ende er det dog kun en fysisk barriere, som brugeren sætter op, der kan forhindre et sådant fald fuldstændigt.
- Rengør gulvsensorerne regelmæssigt, som beskrevet i denne vejledning (helst hver gang støvbeholderen rengøres). Hvis gulvsensorerne er snavsede, er der risiko for, at Kobold VR300 robotstøvsugeren falder ned af trapper eller afsatser. Det kan medføre alvorlige skader på apparatet.

- Fjern lette, løse genstande (f.eks. papir, tøj, tynde tæpper) fra Kobold VR300 robotstøvsugerens arbejdsområde. Genstandene vil robotstøvsugeren kunne skubbe foran sig og derved få tildækket gulvsensorerne. Hvis gulvsensorerne er tildækkede, er der risiko for, at robotstøvsugeren falder ned af trapper eller afsatser. Det kan medføre alvorlige skader på apparatet.
- Magnetbåndet, der fås som ekstra tilbehør (medfølger ikke), må ikke komme i nærheden af stærke udvendige magnetfelter. Magnetbåndet kan derigennem blive beskadiget eller afmagnetiseret.
- Via appen er det muligt at styre brugen af Kobold VR300 robotstøvsugeren, også når du ikke er hjemme. Sørg for, at boligen er gjort klar til rengøring med robotstøvsugeren, så der ikke på nogen måde kan opstå nogle faresituationer.
- Det er vigtigt at undgå ridser på basestationens infrarøde vindue og dæk det ikke til med klistermærker eller ved at stille noget foran det.
- Ekstrem varme eller kulde forlænger opladningstiden og beskadiger /eller kan beskadige batteriet.
- Placér ikke batterienheden i nærheden af en varmekilde (komfor, opvarmningsenhed eller varme radiatorer).
- Brug ikke skuresvampe og -midler eller aggressive væsker, f.eks. benzin eller acetone, til at rengøre robotstøvsugeren.
- Rengør aldrig din robotstøvsuger med vand eller våde rengøringsmidler.
- Brug udelukkende basestationen med den vekselspænding og strømfrekvens, som er anført på typeskiltet.
- Oplad og anvend batterienheden ved temperaturer på mellem 5° C og 35° C. Den skal ligeledes opbevares inden for dette temperaturområde.
- Prøv ikke at skille batteriet ad.
- Rengør aldrig rundbørsten med væske. Hovedbørsten tåler ikke opvaskemaskine, vand etc.

- Anvend ikke batterienheden udendørs.
 - Brug ikke robotstøvsugeren i farlige områder, f.eks. i nærheden af brusekabiner eller bassiner.
 - Udsæt ikke batterierne for ild, varme eller direkte sollys.
-

LASER-NAVIGATIONSENSOR

- Navigationssensoren indeholder en roterende klasse 1-laser iht. standarderne IEC 60825-1:2014 og EN 60825-1:2014.

Generelt gælder følgende forholdsregler for lasere:





- Sluk Kobold VR300 robotstøvsugereren før udførelse af alle ændringer.
- Ret ikke laserstrålen mod personer.
- Kig ikke ind i laserens direkte eller reflekterende stråle.
- Uautoriseret indgreb eller reparationsforsøg på apparatet og specielt navigationssensoren er ikke tilladt.

Apparatet opfylder sikkerhedsforskrifterne i det land, hvor det blev solgt af en autoriseret Vorwerk organisation. Ved brug af apparatet i et andet land kan overensstemmelse med de lokale sikkerhedsstandarder ikke garanteres. Vorwerk afviser derfor de sikkerhedsrisici, som brugeren heraf kan blive udsat for.

1.3 Fareniveau

- For din egen sikkerheds skyld skal advarselsanvisningerne, som er anført i teksten i de følgende afsnit, overholdes.

Advarselsanvisningerne vises i de følgende afsnit med et advarselssymbol og/eller et advarselsord, som angiver fareniveauet:

Fareniveau	Advarselssymbol	Advarselsord	Mulige risici
3		Advarsel!	- Fare for elektrisk stød - Brandfare - Eksplosionsfare
2		Forsigtig!	- Fare for at komme til skade
1		Bemærk!	- Fare for skader på grund af ukorrekt brug - Fare for materielle skader på grund af ukorrekt brug

2 FØRSTE TRIN

I dette kapitel beskrives, hvordan Kobold VR300 robotstøvsugeren gøres klar til brug. Robotstøvsugerens grundfunktioner og håndteringen af apparatet forklares.

2.1 Gør rummene klar til brug af robotstøvsuger

Kobold VR300 robotstøvsugeren har adskillelige sikkerhedsfunktioner. Bemærk dog følgende, før du bruger robotstøvsugeren:



Advarsel! Fare for elektrisk stød!

- Sørg for, at Kobold VR300 robotstøvsugeren aldrig kan køre over ledninger eller andre kabler, som ligger på gulvet eller hænger ned.



Forsigtig! Fare for at komme til skade på grund af nedstyrtende genstande!

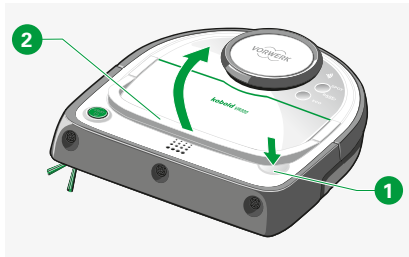
- Sørg for at fjerne eller sikre lette, skrøbelige samt bevægelige genstande (f.eks. vaser, gardiner og lignende).

Bemærk! Fare for beskadigelse på grund af ukorrekt brug!

- Meget langluvede tæpper egner sig kun til rengøring med Kobold VR300 robotstøvsugeren i begrænset omfang. Rengør kun tæpper med en fiberlængde på maks. 15 mm med robotstøvsugeren.

- Du kan udelukke langluvede tæpper enten ved hjælp af virtuelle grænser i Kobold Robot App'en eller magnetbåndet, der fås som ekstra tilbehør. Men hvis du gerne vil have robotstøvsugeren til rengøre et tæppe med en fri fiberlængde på mere end 15 mm, bedes du først afprøve på dette på et ikke synligt sted, for at se, om VR300 kan klare opgaven.

i Kobold VR300 robotstøvsugeren er ikke fuldt opladet fra fabrikkens side. Robotstøvsugeren skal derfor lades helt op, inden den tages i brug første gang (se kapitel „3 Opladning af Kobold VR300 robotstøvsugeren“ på side 24).

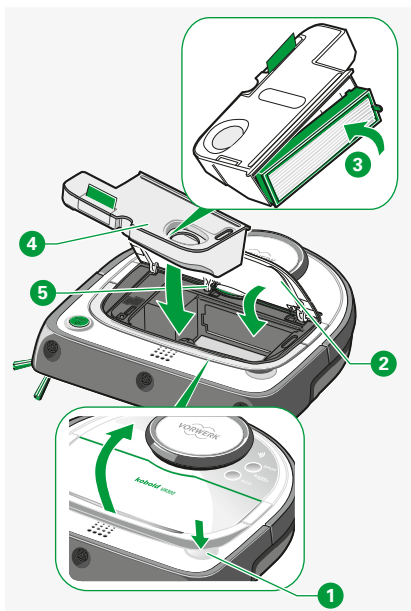


Billede 2.1 Løft grebet op

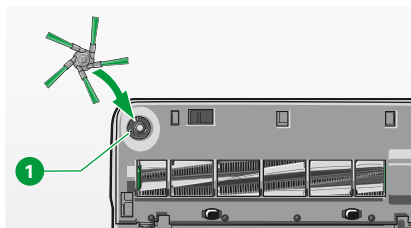
2.2 Sådan bæres Kobold VR300 robotstøvsugeren

- Tryk let på låsetasten **1** til afdækning af støvrummet. Derefter kan grebet løftes op **2**.

i Grebet kan kun løftes op til en vinkel på 45 grader. Det giver stabilitet og forhindrer, at snavs uønsket kan falde ud af støvrummet.



Billede 2.2 Sæt filter i



Billede 2.3 Montéring af sidebørste

2.3 Montering af Kobold VR300 robotstøvsuger

2.3.1 Fjern beskyttelsesfolie

- Fjern de transparente beskyttelsesfolier på Kobold VR300 robotstøvsuger og på basestationen.

2.3.2 Isætning af filter

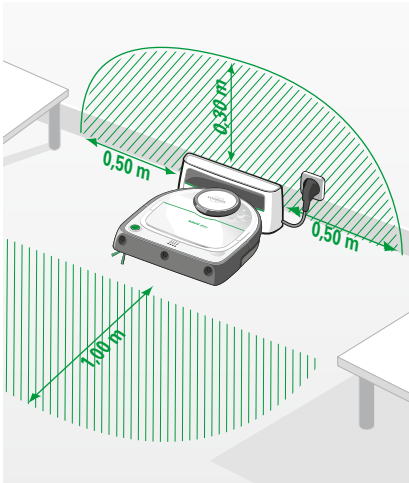
Bemærk! Fare for beskadigelse på grund af ukorrekt brug!

- Brug aldrig apparatet uden filter.
- Tryk på låsetasten ① på afdækningen til støvrummet ② og åbn Kobold VR300 robotstøvsugerens støvrum.
- Luk støvbeholderen ved hjælp af filteret ③. Den grønne tap på filterrammen peger mod højre foran.
- Sæt den lukkede støvbeholder ④ ind i robotstøvsuger.
- Tryk afdækningen til støvrummet nedad ⑤, og sørg for, at den er lukket korrekt.

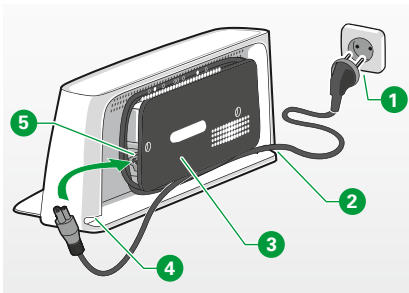
i Afdækningen til støvrummet er nemt at lukke, idet du indvendigt fra trykker mod det midterste hængsel ⑤.

2.3.3 Montér sidebørste

- Ret sidebørsten mod sidebørsteholderen ① på robotstøvsugerens underside. Tryk sidebørsten på plads i holderen.



Billede 2.4 Placering af basestation



Billede 2.5 Anbringelse af strøm kabel

2.4 Klargøring af basestation

Bemærk! Fare for beskadigelse på grund af ukorrekt brug!

- Brug udelukkende basestationen B-VR300.

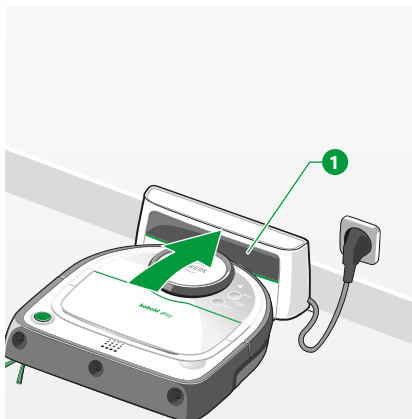
- Anbring basestationen på et jævnt underlag mod væggen, så ladekontakterne og det infrarøde vindue er frit tilgængelige for Kobold VR300 robotstøvsuger (Billede 2.4). Ideelt er, hvis der ikke er nogen forhindringer eller højdeforskelle 0,3 m over, 0,5 m til venstre for og 0,5 m til højre for basestationen.
- Sørg for, at der ca. 1 m foran robotstøvsugeren er en jævn, frit tilgængelig flade.
- Placer ikke basestationen under møbler, ved trapper eller afsatser.
- Sæt strømstikket i stikkontakten.

2.5 Anbringelse af strøm kabel

- Stik strøm kablet ind i basestationens **5** opladningsbøsning, indtil kablet er skubbet helt ind i basestationen.
- Rul ledningen op omkring ledningsoprulningen **3**.
- Sørg for at lade et tilstrækkeligt langt stykke ledning rage ud af kabinettets nederste åbning (venstre **4** eller højre **2**), så det er muligt at tilslutte ledningens strømstik til stikkontakten **1**.

2.6 Deaktivering af transportsikring

Kobold VR300 robotstøvsugeren har en integreret transportsikring. For at deaktivere transportsikringen, skal du først forbinde robotstøvsugeren med basestationen.

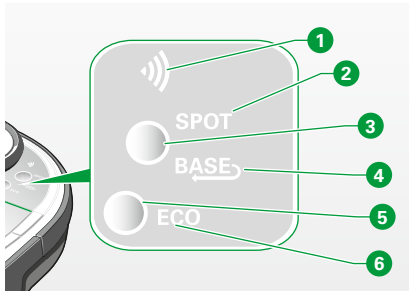


Billede 2.6 Oprettelse af forbindelse mellem robotstøvsugeren og basestationen

- Placér robotstøvsugeren foran basestationen ①.
- Sørg for, at ladekontakterne på robotstøvsugeren har kontakt med basestationens ladekontakter.

Transportsikringen er nu deaktiveret og det er muligt at tænde for robotstøvsugeren.

- i** Robotstøvsugeren skal først lades helt op, inden du kan tage den i brug første gang. Batteriet er tilstrækkeligt opladet, når LED-visningen lyser konstant grøn. Hvordan du oplader robotstøvsugeren, fremgår af kapitel „3 Opladning af Kobold VR300 robotstøvsugeren“ på side 24.
- i** Installér VR300 app'en, mens din robotstøvsuger lader op første gang. Du kan allerede oprette WiFi-forbindelse, mens den oplader. Nærmere oplysninger herom, fremgår af kapitel „5 WiFi og styring af App via Smart Devices*“ på side 38 eller i app'en.



Billede 2.7 Betjeningsfelt

2.7 Oversigt over betjeningsfeltet

Kobold VR300 robotstøvsugerens **betjeningsfelt** består af to **funktionskaster** og fire **LED-funktionsvisninger**. **Funktionsvisningerne** viser den aktuelle status. Ved hjælp af **funktionskasterne** **3** og **5** kan du skifte mellem de enkelte funktioner.

Punkt	Visning	Betydning
1	WiFi	WiFi-indikatoren viser, om der er forbindelse til dit netværk derhjemme, eller forbindelsen oprettes eller ikke eksisterer (se kapitel „5.3 Oprettelse af WiFi-forbindelse“ på side 40).
2	SPOT	Hvis SPOT-visningen lyser, rengør din robotstøvsuger i SPOT-tilstand (se kapitel „4.2.2 Funktion SPOT-rengøring“ på side 32).
4	BASE	Robotstøvsugeren viser, om den kan finde basestationen eller ej, og om den er på vej derhen (se kapitel „3 Opladning af Kobold VR300 robotstøvsugeren“ på side 24).
6	ECO	Robotstøvsugeren viser, om den er i ECO-tilstand (se kapitel „4.2.3 ECO-funktion“ på side 33).



De to funktionsknapper reagerer kun ved let berøring eller meget let tryk. Et hårdt tryk bevirker, at funktionsknapperne ikke længere reagerer og forbliver uden funktion.

3 OPLADNING AF KOBOLD VR300 ROBOTSTØVSUGEREN

Bemærk! Fare for beskadigelse på grund af ukorrekt brug!

- Kobold VR300 robotstøvsuger kan kun oplades ved temperaturer fra 0 °C til 35 °C.
- Ekstrem varme eller kulde forkorter opladningstiden og/eller kan forårsage skade på batteriet.
- Brug kun det originale strømstik og den medfølgende basestation B-VR300 til opladning af Kobold VR300 robotstøvsuger.

Kobold VR300 robotstøvsuger ikke fuldt opladet fra fabrikkens side.

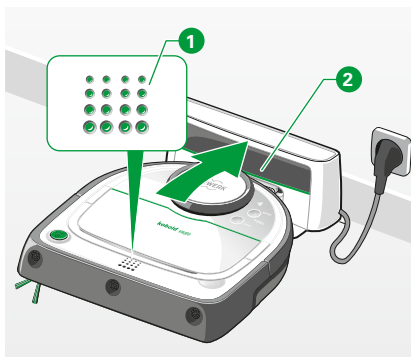
- Oplad robotstøvsuger helt op, inden den tages i brug første gang.

i Når LED-statusindikatoren permanent lyser grønt (se "Billede 3.1 Oplad robotstøvsuger"), er robotstøvsuger klar til brug. En fuld opladning kan tage mellem 3,5 og 4 timer, hvis der ikke er mere batteri. Når robotstøvsuger kommer tilbage efter endt rengøring, tager det ca. 2 til 3 timer.

3.1 Opladning via basestationen

Gør følgende for at oplade robotstøvsuger før den første ibrugtagning eller i tilfælde af, at batteriet er fuldstændig afladet:

- Placér robotstøvsuger foran basestationen **2**. Basestationen skal være tilsluttet strømmenet. Statusindikatoren **1** begynder at blinke, når robotstøvsuger er placeret korrekt i basestationen.



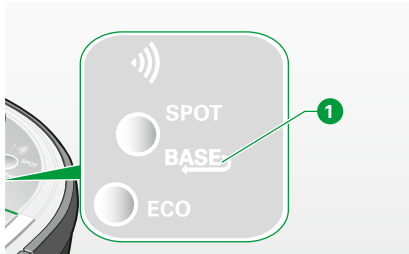
Billede 3.1 Oplad robotstøvsuger

- Sørg for, at ladekontakterne ② på robotstøvsugerens bagside har kontakt med basestationens ladekontakter.

LED-statusindikator blinker under opladningsprocessen. Når batterierne er fuldt opladede, lyser LED-statusindikatoren ① kontinuerligt grønt.

- ① Batteriernes fulde effekt opnås først efter ca. 2–3 fulde opladningscykluser, da batterierne først skal tilpasse sig apparatets egenskaber.

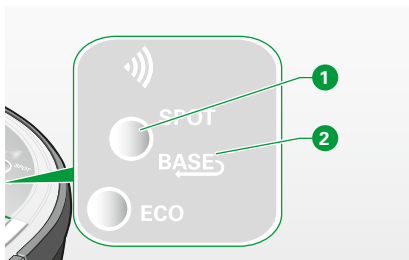
3.2 Automatisk opladning



Billede 3.2 Robotstøvsuger kører til base

Efter afslutning af gulvrensningen eller ved lav batterikapacitet vender Kobold VR300 robotstøvsuger automatisk tilbage til basestationen for opladning. Hvis robotstøvsugerens rengøring er afsluttet og den vender tilbage til basestationen, lyser visningen **BASE ①** permanent. Hvis den afbryder rengøringen og vender tilbage til basestationen for at lade op, blinker visningen **BASE ①** under kørslen og opladningsprocessen. LED-statusindikatoren blinker grønt, når robotstøvsugerens forbindelse til basestationen er etableret. Når batteriet er fuldt opladet, blinker LED-statusindikatoren kontinuerligt grøn.

- ① Robotstøvsugerens automatiske tilbagevending til basestationen sker kun, hvis den kan finde basestationen, f.eks. når gulvrensningen blev startet ved basestationen.
- ① Hvis robotstøvsugerens manuelt sættes et andet sted hen under rengøringen, kan det være, at robotstøvsugerens ikke længere kan finde tilbage til basestationen.
- ① Robotstøvsugerens kan først startes igen, når batterikapaciteten er mindst 25 %.



Billede 3.3 Send robotstøvsuger tilbage til base

3.3 Sådan sender du robotstøvsugeren tilbage til basestationen.


Du kan sende KObold VR300 robotstøvsugeren tilbage til dens basestation. Det kræver, at robotstøvsugeren kan finde sin basestation. Hvorvidt robotstøvsugeren ved, hvor dens basestation er placeret, kan du se på visningen **BASE** ②, der i dette tilfælde vil lyse svagt. Hvis robotstøvsugeren ikke ved, hvor basestationen er, er visningen **BASE** slukket.


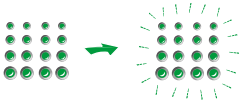


Hvis visningen **BASE** lyser svagt, kan du sende robotstøvsugeren tilbage til basestationen på følgende måde:

- Hvis robotstøvsugeren er i gang med at støvsuge, sætter du den på pause ved at trykke på **START-knappen**.
- Tryk herefter på funktionstasten ①, således at visningen **BASE** ② lyser kraftigt.
- Bekræft dit valg ved at trykke på **START-knappen**.
Robotstøvsugeren kører tilbage til sin basestation.




3.3.1 LED-visninger

Du kan aflæse batteriets status på robotstøvsugerens LED-visninger.

 I kombination med app'en meddeler robotstøvsugerens til enhver tid den aktuelle status via din smartphone, hvis du ønsker det.

LED-visningen på robotstøvsugerens (robotstøvsuger ikke i opladningsstation)	Betydning	Driftsvarighed
	Du kan starte robotstøvsugerens.	Din robotstøvsuger er klar til brug. Dens driftstid er på: 10 til 45 minutter*.
	Du har trykket på START-knappen for at starte støvsugningen. LED-visningen blinker grønt i 5 sekunder og gør dig opmærksom på, at batteriet ikke er fuldstændig opladet. Du kan alligevel godt starte robotstøvsugerens. Tryk på START-knappen igen inden for 30 sekunder for at starte robotstøvsugerens.  Bemærk venligst, at robotstøvsugerens driftstid forkortes, hvis den startes, uden at batteriet er ladet fuldt op. Såfremt batteriet slipper op under støvsugningen, vender robotstøvsugerens selv tilbage til basestationen for at lade op. Når batteriet er genopladet tilstrækkeligt, fortsætter den automatisk støvsugningen.	
	Det er nødvendigt at oplade robotstøvsugerens, før den sættes til at støvsuge (se kapitel „3.1 Opladning via basestationen“ på side 24).	Din robotstøvsuger er ikke klar til støvsugning.

* Kobold VR300 robotstøvsugerens faktiske driftstid kan variere, afhængig af gulvtype og hvor varmt det er. Hvis den støvsuger gulvtæpper eller, hvis det er meget varmt om sommeren, bruger den mere batteri.

LED-visning vedr. opladningstilstand (Robotstøvsuger i opladningsstation)	Betydning	Driftsvarighed
	<p>Din robotstøvsuger er i gang med at lade op i basestationen. Batteriets opladningstilstand er < 25 %.</p>	<p>Din robotstøvsuger er ikke klar til støvsugning.</p>
	<p>Din robotstøvsuger er i gang med at lade op i basestationen. Batteriets opladningstilstand er > 25 %.</p> <p>Du kan starte robotstøvsugeren.</p> <p>Såfremt batteriet slipper op under støvsugningen, vender robotstøvsugeren selv tilbage til basestationen for at lade op. Når batteriet er genopladet tilstrækkeligt, fortsætter den automatisk støvsugningen.</p> <p>i Bemærk venligst, at robotstøvsugerens driftstid forkortes, hvis den startes, uden at batteriet er ladet fuldt op.</p>	<p>Din robotstøvsuger er klar til brug.</p> <p>Dens driftstid er på: 10 til 45 minutter*.</p>
	<p>Din robotstøvsugeren parkerer i opladningsstationen og er fuldt opladet.</p>	<p>Din robotstøvsuger er klar til brug.</p> <p>Driftstiden er op til 60 eller 90 minutter*.</p>

* Kobold VR300 robotstøvsugerens faktiske driftstid kan variere, afhængig af gulvtype og hvor varmt det er. Hvis den støvsuger gulvtæpper eller, hvis det er meget varmt om sommeren, bruger den mere batteri.

i I ECO-tilstand har robotstøvsugeren en driftstid på op til 90 minutter. Du skal indstille ECO-tilstanden manuelt (se kapitel „4.2.3 ECO-funktion“ på side 33).

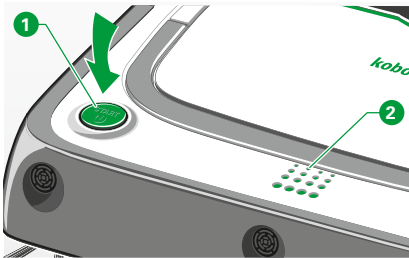
4 BETJENING

4.1 Ibrugtagning

4.1.1 Sådan tændes robotstøvsugeren

i Når du tænder for din robotstøvsuger første gang, skal robotstøvsugeren være parkeret i basestationen, se kapitel „2.6 Deaktivering af transportsikring“ på side 22.

i Første gang robotstøvsugeren tændes, eller hvis den er fuldstændig afladet, er starttiden (boot-tiden) lidt længere.



Billede 4.1 Start robotstøvsuger

- Tryk på **START-knappen 1**.
Kobold VR300 robotstøvsugeren aktiveres, og der lyder et kort akustisk signal.
- Trykkes der på **START-knappen 1** igen, starter robotstøvsugeren i funktionen normal rengøring.
Ved lavt batteri gør Kobold VR300 opmærksom på den eventuelt forkortede rengøringstid, idet LED-visningen **2** blinker grønt i ca. 5 sekunder. Du kan godt starte støvsugningen alligevel.
- Tryk på **START-knappen 1** igen.
- Eller lad robotstøvsugeren op, før du starter støvsugningen (se kapitel „3 Opladning af Kobold VR300 robotstøvsugeren“ på side 24.)

4.2 Vælg rengøringsfunktion

Til rengøring med Kobold VR300 robotstøvsugeren kan du vælge normal rengøring **ALLE RUM** eller rengøringsfunktionen **SPOT**.

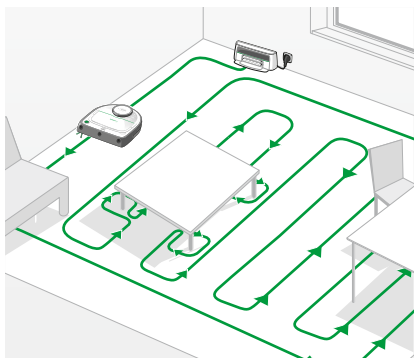
4.2.1 Normal rengøringsfunktion (ALLE RUM)

FUNKTIONSMÅDE

Den normale rengøringsfunktion **ALLE RUM** er indstillet på forhånd og aktiveres ved at trykke på **START-knappen**. Som standardrengøringsfunktion egner den sig til de fleste situationer.

- Start rengøringsprocessen ved at trykke på robotstøvsugerens **START-knap** ❶ (se kapitel „4.1.1 Sådan tændes robotstøvsugeren“ på side 29).

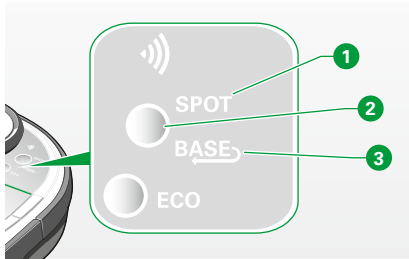
I funktionen normal rengøring rengør robotstøvsugeren gulvene i lige, parallelle linjer for at garantere, at gulvene rengøres så effektivt som muligt. Den deler større rum op i ca. 4 x 4 m store områder. Først tager den det pågældende områdes ydre kanter og rengør derefter området inden for de ydre kanter. Sådan går den til værks område for område. Når robotstøvsugeren er færdig med rengøringen, vender den tilbage til basestationen.



Billede 4.2 Normal rengøringsfunktion



Alt efter hvordan boligen er indrettet (møbler, døre osv.) deler robotten rummene op i forskellige delområder. Det kan forekomme, at robotten i første omgang springer et delområde over og først vender tilbage til det på et senere tidspunkt. Den sørger dog for at rengøre hele gulvarealet. Denne adfærd kan optimeres ved at flytte basestationen.



Billede 4.3 Betjeningsfelt

SKIFT TIL FUNKTIONEN „ALLE RUM“

Sådan skiftes tilbage til normal rengøring fra en anden indstilling via betjeningsfeltet:

- Tryk på **funktionstasten 2**, indtil visningerne **SPOT 1** og **BASE 3** begge er slukket.

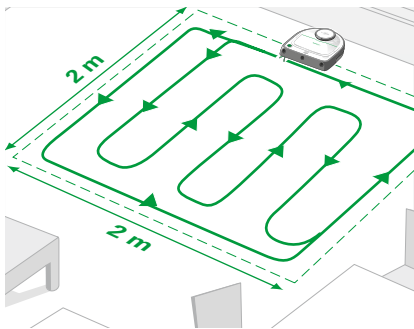
Du er nu i funktionen "Alle rum".

- Tryk nu på **START**-knappen for at starte rengøringen.

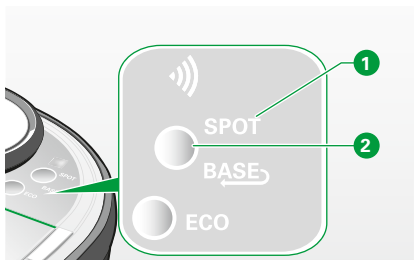
Robotstøvsugeren starter med at gøre rent i rengøringsfunktionen normal.



I små lukkede rum rengør robotstøvsugeren i mindst 8 minutter. Afhængigt af rummets størrelse rengøres det også flere gange.



Billede 4.4 Funktion „SPOT-rengøring”



Billede 4.5 Betjeningsfelt

4.2.2 Funktion SPOT-rengøring

FUNKTIONSMÅDE

Funktionen **SPOT** egner sig til rengøring af et mindre område. Start Kobold VR300 robotstøvsugeren midt for det område, som skal rengøres. Robotstøvsugeren bevæger sig i lige, parallelle linjer og rengør et område på ca. 2 x 2 m. Når robotstøvsugeren er færdig med at rengøre området, vender den tilbage til udgangspunktet. Hvis basestationen er inden for rækkevidde (mindre en 0,2 m fra det rengjorte område), vender robotstøvsugeren direkte tilbage til sin basestation.

SKIFT TIL FUNKTIONEN „SPOT”

Sådan skiftes tilbage til SPOT-rengøring fra en anden indstilling via betjeningsfeltet:

- Tryk på **funktionstasten 2**, indtil visningen **SPOT 1** lyser.
Du er nu i funktionen „SPOT”.
- Tryk nu på **START-knappen** for at starte rengøringen.
Robotstøvsugeren starter rengøringen i SPOT-funktion.

4.2.3 ECO-funktion

FUNKTIONSMÅDE

Når **ECO-funktionen** er aktiv, arbejder robotstøvsugeren med reduceret motor-effekt. Den er dermed mere økonomisk og støjsvag. Når **ECO-funktionen** er valgt, er robotstøvsugerens batterikapacitet ca. 90 minutter.



Billede 4.6 ECO-funktion

AKTIVERING AF ECO-FUNKTION

- Tryk på **funktionstasten 1**.
ECO-visningen 2 lyser.
- Tryk nu på **START-knappen** for at starte robotstøvsugeren i ECO-tilstand.
Robotstøvsugeren påbegynder nu den mere støjsvage og økonomiske rengøring.

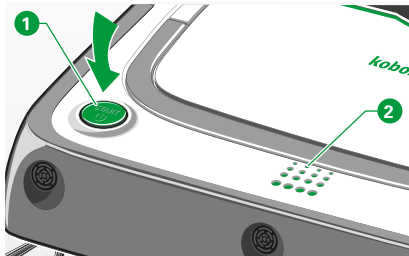


ECO-funktionen fungerer som en mekanisk omskifter, dvs. robotstøvsugeren fortsætter også i ECO-tilstand, hvis du i mellemtiden skifter over til standby-funktionen.

4.2.4 Pause

Gør følgende, hvis du vil holde pause med rengøringen et stykke tid:

- Tryk på **START-knappen 1** på robotstøvsugeren.
LED-visningen 2 på robotstøvsugeren blinker grønt.



Billede 4.7 LED-visning under pause

4.2.5 Pause i rengøringen

- For at afbryde rengøringen skal du holde **START-knappen 1** nede i ca. 3 sekunder, indtil der lyder en melodi, som bekræfter afbrydelsen.



Billede 4.8 Tryk på robotstøvsugerens START-knap for Standby-funktion

4.3 Standby-funktion

Robotstøvsugeren skifter automatisk til standby-funktion, hvis den ikke bruges i 5 minutter eller længere. Alle LED'er er i såfald slukkede.

- Hvis du trykker på **START-knappen 1** tænder den igen og LED-visningen lyser.

Robotstøvsugeren er klar til brug igen, hvis den batteriet er ladet tilstrækkeligt op.

4.4 Sådan slukkes robotstøvsugeren

SLUK MANUELT

Hvis Kobold VR300 robotstøvsugeren ikke skal bruges i længere tid (f.eks. under en ferie), kan du slukke den helt.

Gør følgende for at slukke robotstøvsugeren:

- Hold **START-knappene**, indtil alle LED'er er slukkede.

Robotstøvsugeren er nu slukket.



Du kan ikke slukke for Kobold VR300 robotstøvsugeren, mens den lader op eller står i basestationen.



Hvis robotstøvsugerens batterier er helt flade, slukker robotstøvsugeren af sig selv. Robotstøvsugerens indstillinger kan gå tabt.



I slukket tilstand bevarer robotstøvsugeren fortsat alle indstillinger i nogle uger, indtil den er fuldstændig afladet.

AUTOMATISK SLUK

Robotstøvsugeren slukker af sig selv efter 15 minutter, når:

- den ikke befinder sig i basestationen og
- den ikke er forbundet til WiFi (mere herom i kapitel „5 WiFi og styring af App via Smart Devices*“ på side 38) og
- der ikke aktiveres en tidsplan inden for de næste 15 timer.

På den måde bevarer den også sin batteriopladning, hvis den ikke bruges i længere tid.

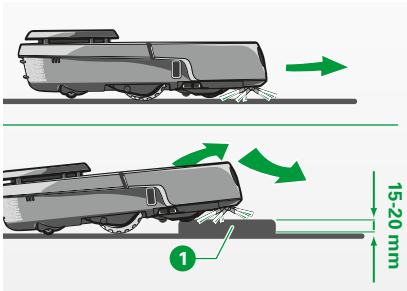
4.5 Robotstøvsugerens rengøringsområde og navigation

Robotstøvsugeren kan køre hen over lave objekter inden for området, der skal rengøres. Den registrerer og kører uden om hindringer næsten uden kontakt eller med let kontakt.

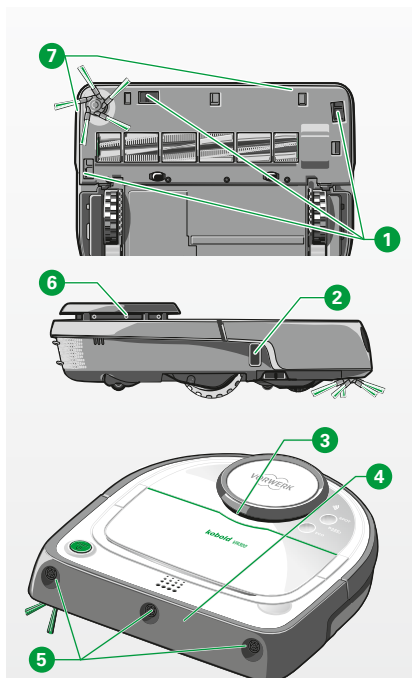
4.5.1 Kørsel over objekter med klatrehjælp

Med sin klatrehjælp kan robotstøvsugeren på trods af sin lave højde uden problemer køre hen over objekter **1** med en højde på op til 20 mm (f.eks. dørtrin) eller 15 mm (tæpper).

i Objektets form, gulvunderlag og andre lokale betingelser kan have indflydelse på, hvor godt klatrehjælpen virker.



Billede 4.9 Overvind objekter



Billede 4.10 Robotstøvsugerens sensorer

4.5.2 Sensorer

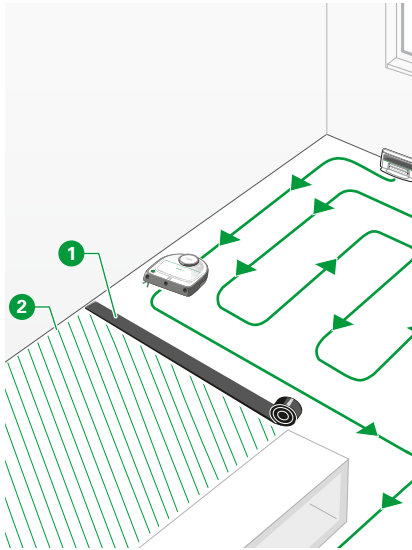
For at kunne registrere og køre hen over forhindringer i områder, som skal rengøres, er Kobold VR300 robotstøvsugeren forsynet med følgende:

- 3 gulvsensorer **1**,
- 1 kantsensor **2**,
- 2 kontaktsensorer ved den øverste bumper (LDS) **3**,
- 4 kontaktsensorer ved den forreste bumper (stødfanger) **4**,
- 3 ultralydsensorer **5**,
- 1 laserscanner **6**,
- 2 magnetbåndsensorer **7**.

Laserscanneren 6 roterer 360° fem gange i sekundet og registrerer dermed omgivelserne omkring robotstøvsugeren i en radius på ca. 4 meter. Transparente eller stærkt skinnende objekter (glas, akrylelementer, spejle osv.), som den roterende laserscanner ikke registrerer, registreres af **ultralydsensorerne 5**. Når ultralydsensorerne registrerer forhindringer inden for 15 cm, sænker robotstøvsugeren sin hastighed.

Så længe robotten kører langs en forhindring (f.eks. en væg), er ultralydskeglen deaktiveret, så en korrekt kantregulering kan finde sted.

I sjældne tilfælde registreres forhindringer ikke af ultralydsensorerne. Sådanne forhindringer registreres taktilt af de forreste bumpere (stødfangere) **4** eller af LDS-bumperen **3**.



Billede 4.11 Magnetbånd

4.5.3 Magnetbånd (ekstra tilbehør)



Magnetbåndet er ekstra tilbehør og kan købes separat. Det opfylder den samme funktion som de virtuelle grænser i Kobol Robot App'en.

Med magnetbåndet ① kan området, der skal rengøres, afgrænses, uden at en dør skal lukkes.

Robotstøvsugeren registrerer magnetbåndet og overskrider det ikke.

- Læg magnetbåndet fladt på gulvet, f.eks. fra en væg over til den modsatte væg, så området ② ikke rengøres af robotstøvsugeren. Om nødvendigt kan båndet deles i mindre stykker med en saks.
- Tryk på **Startknappen**.

Robotstøvsugeren begynder at rengøre området inden for afgrænsningen. Når robotstøvsugeren er færdig med rengøringen, vender den automatisk tilbage til basestationen eller udgangspunktet.



Magnetbåndet skal lægges ud ved hver rengøring, da robotstøvsugeren ikke gemmer afgrænsningen.



GODE RÅD TIL ANVENDELSE AF MAGNETBÅNDET

- Magnetbåndet kan fastgøres med dobbeltklæbende tape på glatte overflader, så magnetbåndet ikke forskubber sig.
- Magnetbåndet kan også lægges under et tæppe, hvis dette ikke skal rengøres.

5 WIFI OG STYRING AF APP VIA SMART DEVICES*

Styr din Kobold VR300 robotstøvsuger via din smartphone eller tablet (Smart Devices) ved hjælp af Kobold Robot Appen. De tekniske forudsætninger og de dertil hørende arbejdsstrin forklares nærmere i dette kapitel.

* (fås ikke i alle lande)

5.1 Tekniske forudsætninger

For at kunne anvende robotstøvsugeren via appen, skal du have:

TRÅDLØS INTERNETFORBINDELSE MED WIFI



Robotstøvsugeren understøtter kommunikationsprotokollen IEEE802.11 b/g/n med 2,4 Ghz eller 5,0 Ghz WiFi-frekvensbånd. De understøttede krypteringsstandarder er WPA og WPA2-PSK. Hvis du ikke er sikker på, hvilke standarder, dit WiFi og din router råder over, skal du kontakte din internetudbyder eller routerproducent.



„Personlige Hotspots“ fra dine Smart Devices er ikke understøttede. Lige som andre krypteringsteknikker fra WiFi-routere, f.eks. WEP, heller ikke understøttes af vores app.



Hvis du har aktiveret en spærre af MAC-adresser i din router og gerne vil tillade robotstøvsugeren, finder du MAC-adressen (”Robot ID”) på typeskiltet på undersiden af robotstøvsugeren.



Mobile WiFi-enheder kan i nogle tilfælde give problemer med at forbinde til robotstøvsugeren. Hvis du er i tvivl, så undgå at bruge en WiFi-enhed.

SMART DEVICE

Kobold Roboter Appen er kompatibel med alle gængse smartphones og tablets med iOS- eller Android-styresystemer. Du finder nærmere information om de enheder, som er understøttede p.t. på *Kobold Roboter Apps* side i Google Play Store eller Apple App Store.

KOBOLD ROBOT APP'EN

Se hvordan du installerer og bruger appen på „5.2 Installering af Kobold Roboter Appen“ på side 39.

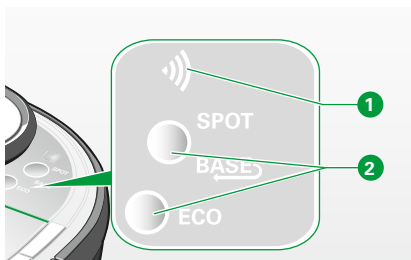
E-MAIL-ADRESSE

For at sikre, at det kun er dig, som har adgang til at styre robotstøvsugereren via appen, skal du inden brug oprette en konto i *Kobold Roboter Appen* med en gyldig e-mail-adresse.

5.2 Installering af Kobold Roboter Appen



- Download vores *Kobold Roboter App* via Apple App Store eller Google Play Store og installer den på din smartphone eller tablet. Du finder appen under navnet *Kobold Roboter*.
- Start appen.
- Klik på „Opret konto“ og følg anvisningerne i appen.
Få minutter efter registreringen sendes en bekræftelsesmail til din e-mailkonto.
- Klik på linket i registreringsmailen.



Billede 5.1 WiFi-forbindelse

5.3 Oprettelse af WiFi-forbindelse

Når du tænder for din robotstøvsuger første gang, er WiFi-funktionen deaktiveret og WiFi-symbolet **1** lyser ikke.

- Følg anvisningerne i din Kobold Robot App nøje for oprettelse af WiFi-forbindelse (se kapitel „5.2 Installering af Kobold Roboter Appen“ på side 39).

AKTIVERING OG DEAKTIVERING AF WIFI

Du vil gerne slukke midlertidigt for robotstøvsugerens WiFi-forbindelse?

- For at deaktivere WiFi-funktionerne, skal du holde de to funktionstaster **2** nede samtidigt i mere end fire sekunder.

WiFi-symbolet...	Visningens betydning
... er slukket.	Robotstøvsugerens WiFi-funktion er deaktiveret.
...lyser konstant.	Robotstøvsugeren er forbundet til netværket og app'en.
...blinker hurtigt.	Robotstøvsugeren har problemer med at oprette forbindelse til hjemme-netværket. Easy Connect-forbindelse oprettes. WiFi aktiv, data overføres.
...pulserer langsomt.	Robotstøvsugeren er i HOTSPOT-tilstand og søger efter forbindelser.

5.4 Forbind Kobold VR300 robotstøvsugeren til Smart Devices

- Åbn appen på dit Smart Device ved hjælp af dine log-in-oplysninger og valg „Tilføj robot”. De efterfølgende trin er forklaret i appen.
- Du kan også tilføje flere robotstøvsugere til din app.



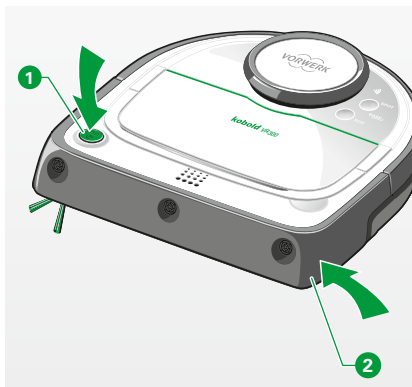
Hvis WiFi-symbolet  („Billede 5.1 WiFi-forbindelse“ på side 40) lyser konstant, er forbindelsen til serveren og app'en aktiv.

5.5 Betjening af Kobold Robot App'en

Din Kobold VR300 robotstøvsugers fjernstyringsfunktion kan kun betjenes via app'en, når dit Smart Device og robotstøvsugeren er forbundet til samme WiFi-netværk. Hvis robotstøvsugeren er i standby, kan den vækkes via appen.



Detaljerede oplysninger om *Kobold Robot App'en* finder du i Apple App Store og Google Play Store.



Billede 5.2 Fjren robotstøvsugeren fra netværket

5.6 Sådan fjerner du VR300 robotstøvsugeren fra netværket

Dette giver mening , hvis du f.eks. vil ændre dit WiFi-kodeord, navn eller udbyder, eller hvis du vil give robotstøvsugeren videre til en anden.

- For at fjerne robotstøvsugeren fra netværket, skal du holde **START-knappen 1** og det højre hjørne på den forreste bumper (stødfanger) **2** nede samtidigt. *Bumperen er trykket rigtigt ned, når der lyder et klik.*
- Hold disse ned samtidigt, indtil alle lamper på Robot-støvsugeren er slukket. *WiFi-indstillingerne er nu nulstillet.*



For genaktivering gennemføres alle trin som beskrevet i „5.4 Forbind Kobold VR300 robotstøvsugeren til Smart Devices“ på side 41 .

5.7 Styring af Kobold VR300 robotstøvsugeren med Amazon Alexa

Du kan også styre din VR300 robotstøvsuger via stemmestyring med Amazon Alexa. Hvis du vil vide mere om dette, kan du gå ind på www.amazon.de og søge på begrebet „Kobold Roboter Skill“.

Her finder du alle nødvendige anvisninger til aktivering af „Kobold Roboter Skill“.

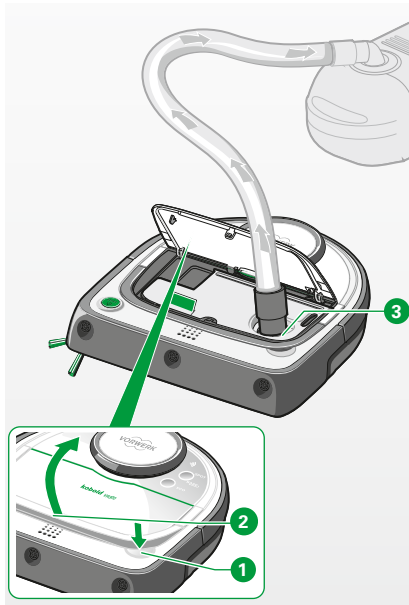
6 VEDLIGEHOLDELSE

Sørg for at vedligeholde din Kobold VR300 robotstøvsuger, så den fungerer optimalt og så du også fremover kan have størst mulig glæde af den. I følgende kapitel beskrives, hvordan robotstøvsugeren rengøres og plejes.



Advarsel! Fare for elektrisk stød!

- Sluk altid apparatet før enhver form for udskiftning, rengøring og vedligeholdelse og træk basestationens strømstik ud.



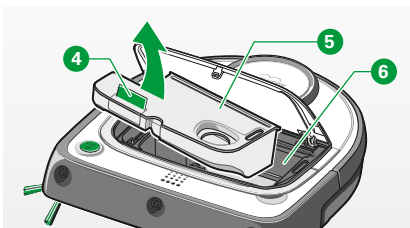
Billede 6.1 Sug støvbeholder ren

6.1 Tømning af støvbeholder og rengøring af filter

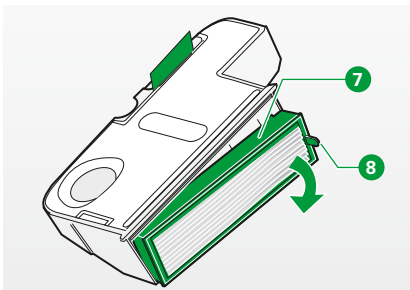
6.1.1 Tømning af støvbeholder

Tøm og rengør støvbeholderen efter hver anvendelse for at opnå de bedst mulige resultater:

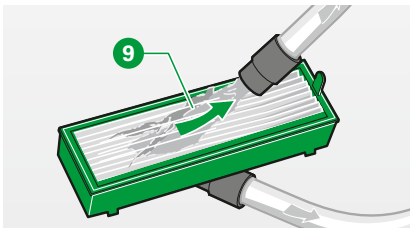
- Tryk på låsetasten **1** på afdækningen af støvrummet **2**, og åbn robotstøvsugers støvrum.
- Anbring din støvsugers slange på sugeåbningen **3**, og tænd den. Indholdet i støvrummet og filtret opsuges. Det bedste rengøringsresultat opnås ved at bruge støvsugeren ved maksimal effekt.



Billede 6.2 Tag støvbeholder ud



Billede 6.3 Tag filter ud



Billede 6.4 Rengøring af filtret

Støvbeholderen kan naturligvis også rengøres manuelt:

- Tag støvbeholderen **5** ud af støvrummet **6** på robotstøvsuger. ved at trække i den grønne laske **4**.
- Åbn støvbeholderen ved at tage filtret ud i dens smalle side. Tag filtret ud af støvbeholderen ved at trække i den grønne tap **8** på filterrammen **7**.
- Tøm indholdet i støvbeholderen med en børste, eller støvsug den med din almindelige støvsuger.

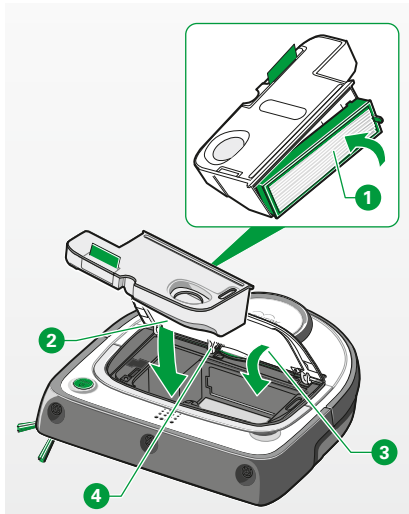
6.1.2 Rengøring af filtret

Det plisserede filtermateriale er dækket af et forfilter for at beskytte det mod kraftig snavs og beskadigelse. Efter noget tid kan der dog samle sig fint støv og fibre mellem forfiltret og det plisserede filtermateriale. Vi anbefaler derfor, at du regelmæssigt rengør filtret med din støvsuger.

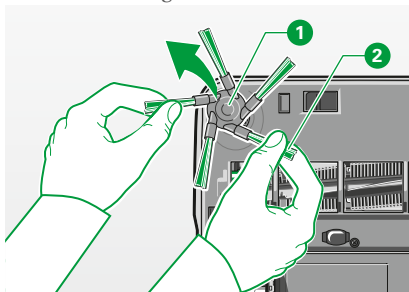
- Tag filtret ud af støvrummet ved at trække i den grønne tap **8** på filterrammen.
- Støvsug filtret fra begge sider **9**, og/eller rengør det med en blød, tør klud.



De fibre, som forbliver under forfiltret, påvirker ikke det komplette filters filtereffekt. Vi anbefaler at udskifte filtret en gang om året for at bibeholde en optimal rengøringseffekt.



Billede 6.5 Sæt støvbeholder og filter tilbage i støvrummet



Billede 6.6 Træk sidebørsten af

6.1.3 Isætning af støvbeholder og filter

- Sæt filtret **1** ind i støvbeholderen igen.
- Sæt støvbeholderen med filter **2** ind i Kobold VR300 robotstøvsugerens.
- Tryk afdækningen til støvrummet nedad **3**, og sørg for, at den er lukket korrekt.



Afdækningen til støvrummet er nemt at lukke, idet du indvendigt fra trykker mod det midterste hængsel **8**.

Bemærk! Fare for beskadigelse på grund af ukorrekt brug!

- Brug aldrig Kobold VR300 robotstøvsugerens uden filter.

6.2 Rengøring af sidebørste

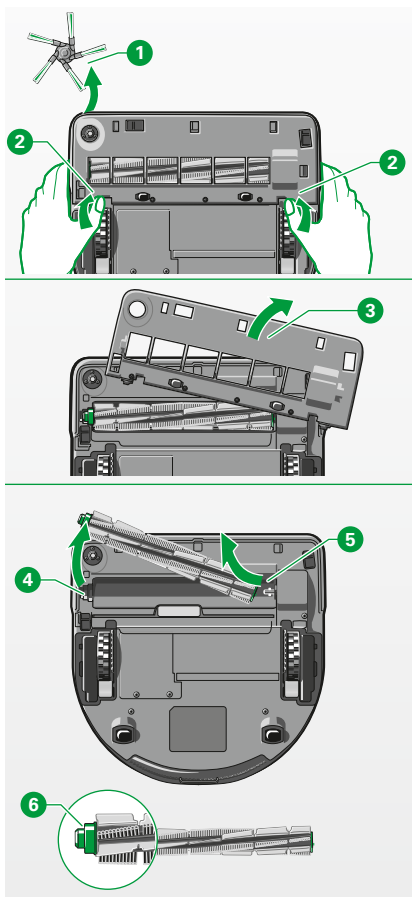


Advarsel! Fare for elektrisk stød!

- Sluk altid apparatet før enhver form for udskiftning, rengøring og vedligeholdelse og træk basestationens strømstik ud.

Sidebørsten kan blot trækkes af holderen.

- Tag sidebørsten **1** af ved at trække opad i de grønne børster **2** væk fra drivakslen med begge hænder.
- Fjern støv og snavs fra sidebørsten.
- Fjern fnuller, hår og anden snavs fra drivakslen.
- Fjern eventuelt børsteafdækningen for at kunne gøre det (se kapitel „6.3 Rengøring af hovedbørste“ på side 46).
- Ret sidebørsten mod sidebørsteholderen **1** på robotstøvsugerens underside. Tryk sidebørsten på plads i holderen.



Billede 6.7 Tag rundbørsten ud

6.3 Rengøring af hovedbørste



Advarsel! Fare for elektrisk stød!

- Sluk altid apparatet før enhver form for udskiftning, rengøring og vedligeholdelse og træk basestationens strømstik ud.

Bemærk! Fare for beskadigelse på grund af ukorrekt brug!

- Rengør aldrig rundbørsten med væske. Hovedbørsten tåler ikke opvaskemaskine, vand etc.

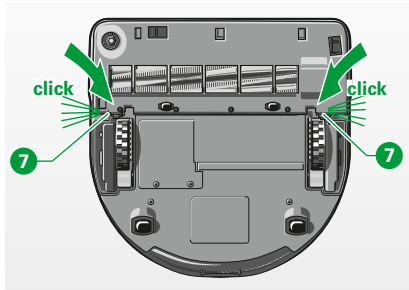
Rengør hovedbørsten, hvis der har viklet sig tråde eller hår omkring den.

FJERN HOVEDBØRSTE

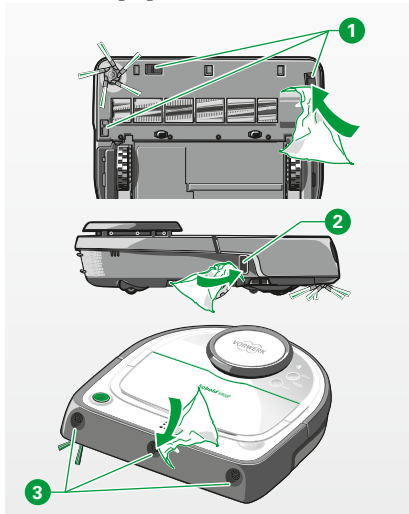
- Læg robotstøvsugeren med bunden i vejret.
- Fjern sidebørsten ① (se kapitel „6.2 Rengøring af sidebørste“ på side 45).
- Tryk låsehagerne ② på begge sider af børsteafdækningen fremad samtidigt med begge hænder, så holderen frigives.
- Fjern børsteafdækningen ③.
- Løft først den venstre side af rundbørsten ud af robotstøvsugeren ④, og træk derefter den højre side af akslen ⑤ for at fjerne rundbørsten.

RENGØRING AF RUNDBØRSTE

- Fjern fnuller, hår og andet snavs fra rundbørsten.
- Sørg for, at det grønne leje ⑥ og det metalliske kugleleje, som befinder sig derunder, i venstre side af rundbørsten ikke løsner sig.



Billede 6.8 Klik børsteafdækning hørbart på plads



Billede 6.9 Rengør sensorer

ISÆTNING AF RUNDBØRSTE OG BØRSTEAFDÆKNING

- Følg beskrivelsen om at fjerne rundbørsten i omvendt rækkefølge for at sætte rundbørsten og børsteafdækningen i igen.
- Sørg for, at låsen klikker hørbart på plads, når børsteafdækningen sættes i **7**.

6.4 Rengøring af sensorer

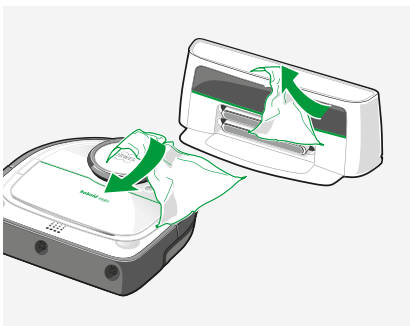


Advarsel! Fare for elektrisk stød!

- Sluk altid apparatet før enhver form for udskiftning, rengøring og vedligeholdelse og træk basestationens strømstik ud.

Bemærk! Risiko for fejlfunktion!

- Rengør regelmæssigt sensorerne, helst hver gang støvbeholderen rengøres.
- Rengør gulvsensorerne **1** på undersiden af Kobold VR300 robotstøvsugeren med en vatpind eller en blød, ren klud, aldrig med spidse eller skarpe genstande. Groft snavs i sensorområdet kan også fjernes med en støvsuger.
- Rengør kantsensoren **2** på højre side med en vatpind eller en blød, ren klud.
- Rengør ultralydssensorerne **3** på forsiden af Kobold VR300 robotstøvsugeren med en vatpind eller en blød, ren klud, aldrig med spidse eller skarpe genstande.



Billede 6.10 Rengør robotstøvsuger og basestation

6.5 Rengøring af robotstøvsugeren og basestationen

Bemærk! Fare for beskadigelse på grund af ukorrekt brug!

- Nedsenk ikke Kobold VR300 robotstøvsugeren og basestationen i vand.
- Det er vigtigt at undgå ridser på basestationens infrarøde vindue og dæk det ikke til med klistermærker eller ved at stille noget foran det.
- Brug ikke skuresvampe og -midler eller aggressive væsker, f.eks. benzin eller acetone, til at rengøre robotstøvsugeren.



Advarsel! Fare for elektrisk stød!

- Sluk altid apparatet før enhver form for udskiftning, rengøring og vedligeholdelse og træk basestationens strømstik ud.
-

- Rengør robotstøvsugeren og basestationen med en blød, ren klud.

7 SOFTWAREOPDATERING

Kobold VR300 robotstøvsugerens software videreudvikles og optimeres konstant. De nyeste softwareversioner er tilgængelige via vores app, så du også kan nyde godt af disse forbedringer.

Endvidere det også muligt at foretage en manuel indlæsning af en softwareopdatering. Til det skal der bruges et USB-stik af god kvalitet og en USB-adapter, som kan købes separat som ekstra tilbehør. Den nyeste software-version finder du på app-siden på www.kobold.vorwerk.de

Hvis du abonnerer på vores nyhedsbrev, bliver du regelmæssigt informeret om nyheder og opdateringer. Du kan naturligvis også få installeret nye softwareversioner af vores servicecentre. Afdelinger og åbningstider kan findes på internettet eller via vores kunde-hotline (se kapitel „11 Kundeservice“ på side 58).

8 UDBEDRING AF DRIFTSFORSTYRRELSER



Advarsel! Fare for elektrisk stød og tilskadekomst!

- Udfør aldrig selv reparationer på apparatet. Reparation af elektriske apparater må kun udføres af Vorwerk kundesevice, af et Vorwerk autoriseret værksted eller en lignende kvalificeret person, og der må kun anvendes originale reservedele, for at undgå farer.

Hvis dit apparat ikke fungerer korrekt, kan der være følgende årsager til det:

LED-VISNINGEN...

MULIGE ÅRSAGER OG AFHJÆLPNING

<p>...blinker grønt (i ca. 5 sekunder).</p>	<p>Du vil starte en rengøring og batteriet er ikke fuldt opladet.</p> <ul style="list-style-type: none"> • Tryk på START-knappen igen inden for 30 sekunder for at starte rengøringen alligevel. Bemærk, at batteriet eventuelt ikke er tilstrækkeligt opladet til at gennemføre en komplet rengøring og at robotstøvsugeren derfor afbryder rengøringen indimellem for at lade op. • Eller lad robotstøvsugeren op, før du starter støvsugningen.
<p>...blinker orange.</p>	<p>Låget til støvbeholderen er ikke ordentlig lukket.</p> <ul style="list-style-type: none"> • Luk låget til støvbeholderen, der skal lyde et hørbart klik. <p>Manglende filter og/ eller støvbeholder</p> <ul style="list-style-type: none"> • Sæt støvbeholderen med filter ind i robotstøvsugeren igen.
<p>...lyser orange.</p>	<p>Støvbeholderen er fuld.</p> <ul style="list-style-type: none"> • Tøm støvbeholderen, rengør filtret, og sæt støvbeholderen med filter i robotstøvsugeren igen. • Rengør gulvsensorerne med en blød, ren klud, en vatpind eller en almindelig støvsuger. • Støvbeholderen og gulvsensorerne kan rengøres manuelt eller med en almindelig støvsuger.

LED-VISNINGEN...**MULIGE ÅRSAGER OG AFHJÆLPNING**

...blinker rødt.	<p>Rundbørsten eller sidebørsten har sat sig fast.</p> <ul style="list-style-type: none"> • Fjern fnuller, hår og anden snavs fra børsten. • Tag børsten ud, og sæt den derefter i igen (se kapitel „6.3 Rengøring af hovedbørste“ på side 46). <p>Bumperen/stødfangeren er klemt fast.</p> <ul style="list-style-type: none"> • Ryk i stødfangeren for at løsne den.
...lyser rødt.	<ul style="list-style-type: none"> • Kontakt Vorwerk kundeservice (se kapitel „11 Kundeservice“ på side 58).

FEJL**MULIG ÅRSAG OG AFHJÆLPNING**

Robotstøvsugerens rengøringseffekt har aftaget.	<p>Støvbeholderen er sandsynligvis fuld.</p> <ul style="list-style-type: none"> • Tøm støvbeholderen og rengør filtret. <p>Børsterne er snavsede.</p> <ul style="list-style-type: none"> • Rengør rund- og sidebørsten (se kapitel „6.2 Rengøring af sidebørste“ på side 45 og kapitel „6.3 Rengøring af hovedbørste“ på side 46).
Robotstøvsugeren reagerer ikke.	<p>Batterierne er muligvis flade.</p> <ul style="list-style-type: none"> • Oplad robotstøvsugeren i basestationen (se kapitel „2.4 Klargøring af basestation“ på side 21). • Sørg for, at stikket er tilsluttet korrekt til tilslutningen på basestationen. • Sørg derudover for, at stikket er tilsluttet korrekt til stikkontakten. <p>Robotstøvsugeren aflades, hvis den står i basestationen, og denne ikke er tilsluttet.</p>

FEJL**MULIG ÅRSAG OG AFHJÆLPNING**

<p>Robotstøvsugeren oplader ikke.</p>	<p>Basestationen eller robotstøvsugeren er muligvis ikke tilsluttet korrekt til strømforsyningen.</p> <ul style="list-style-type: none"> • Sørg for, at stikket er tilsluttet korrekt til tilslutningen på basestationen. • Sørg derudover for, at stikket er tilsluttet korrekt til stikkontakten. <p>Hvis du ikke oplader robotstøvsugeren i basestationen og ikke har slukket den via menu-punktet »Sluk robot« (se kapitel „4.4 Sådan slukkes robotstøvsugeren“ på side 34), aflader den sig selv efter nogle dage.</p>
<p>Robotstøvsugeren afbryder rengøringen.</p>	<p>Du har valgt funktionen SPOT-rengøring. I denne funktion stopper robotstøvsugeren, når det indstillede område er rengjort.</p> <ul style="list-style-type: none"> • Hvis du vil rengøre resten af rummet, skal du vælge normal rengøring (se kapitel „4 Betjening“ på side 29). <p>Sensorerne er muligvis dækket til eller snavsede.</p> <ul style="list-style-type: none"> • Sørg for, at sensorerne ikke dækkes til. • Hvis sensorerne er snavsede, rengøres sensorerne med en blød, ren klud eller en vatpind (se kapitel „6.4 Rengøring af sensorer“ på side 47). <p>I store, tomme rum kan navigationen blive forstyrret, hvis der i en radius på 2 – 3 meter ikke er nogen indretningsgenstande eller vægge.</p> <p>På langluede tæpper kan robotstøvsugerens hjul snurre rundt og medføre navigationsfejl.</p> <ul style="list-style-type: none"> • Afgræns tæppet med magnetbåndet. <p>Hvis sensorerne er snavsede, er der risiko for, at robotstøvsugeren fortolker mørke og tætte tæpper som afgrund. Glasgulve fortolkes altid som afgrund.</p> <ul style="list-style-type: none"> • Rengør gulvsensorerne regelmæssigt.
<p>Robotstøvsugeren opfører sig anderledes end forventet.</p>	<p>Du har foretaget individuelle indstillinger af robotstøvsuger via app'en (f.eks. ændret størrelsen på SPOT-området).</p> <ul style="list-style-type: none"> • Undersøg i app'en hvilke indstillinger du har foretaget.

FEJL

Robotstøvsugeren vender ikke tilbage til basestationen efter rengøringen.



Hvis fejlene ikke kan afhjælpes kontaktes Vorwerks kundeservice (se kapitel „11 Kundeservice“ på side 58).

MULIG ÅRSAG OG AFHJÆLPNING

- Kontrollér, om du har fjernet beskyttelsesfolien på basestationens infrarøde vindue.

Du har muligvis startet funktionen normal rengøring fra et andet sted end basestationen.

Hvis robotstøvsugeren startes et andet sted i rummet, vender den tilbage til dette sted efter rengøringen.

Rengøringen blev muligvis afbrudt, og robotstøvsugeren blev tændt igen et andet sted i rummet.

Sensorerne på basestationen eller flere af robotstøvsugerens sensorer er muligvis dækket til eller snavsede (se kapitel „6.5 Rengøring af robotstøvsugeren og basestationen“ på side 48).

- Fjern objekterne, som dækker robotstøvsugerens sensorer til, og rengør sensorerne.

Basestationen befinder sig muligvis bag en væg eller en anden forhindring, som blokerer signalet.

- Anbring basestationen et andet sted.
- Sørg for, at der ikke er nogen forhindringer i et område på 0,5 meter på begge sider af basestationen og 0,3 meter over basestationen.

Du har muligvis rengjort et område ved hjælp af funktionen SPOT-rengøring. Når robotstøvsugeren har rengjort området, stopper den automatisk ved startpositionen. Ved normal rengøring vender robotstøvsugeren automatisk tilbage til basestationen.

Basestationen er muligvis ikke placeret optimalt. Kontrollér, om basestationen er placeret optimalt:

- Start SPOT-rengøring fra basestationen. Hvis robotstøvsugeren derefter ikke kan finde basestationen igen, er den placeret uhensigtsmæssigt. Prøv igen et andet sted.

9 BORTSKAFFELSE OG MILJØBESKYTTELSE

9.1 Bortskaffelse af apparatet



Som ejer af et brugt el- eller elektronikapparat har du lovmæssigt (i henhold til DET EUROPÆISKE PARLAMENTETS OG RÅDETS DIREKTIV 2012/19/EU af 4. juli 2012 om brugte el- og elektronikapparater samt den nye udgave af el- og elektronikloven af 20. oktober 2015) ikke tilladelse til at bortskaffe dette apparat eller dets elektriske/elektroniske tilbehør med det usorterede husholdningsaffald.

- Brug i stedet for de dertil beregnede gratis bortskaffelsesmuligheder.
- Kontakt kommunen for nærmere information.
- Apparatet kan også returneres til Vorwerks kundeservice.

Sørg venligst for at pakke det brugte apparat ordentligt ind, således at apparatet ikke går i stykker under transporten med mekanisk fortættelse eller brud til følge. Det er tilladt af afvise modtagelse af brugte apparater, hvis der fare for personers helbred eller sikkerhed på grund af en urenhed.

9.2 Bemærkninger til bortskaffelse af batterier



Følgende bemærkninger er til den, der skal bortskaffe Kobold VR300 robotstøvsugeren, og ikke dig som bruger!

De integrerede litium-ion-batterier indeholder substanser, som kan være skadelige for miljøet. Før skrotning af robotstøvsugeren skal batterierne fjernes fra robotstøvsugeren og afleveres til et indsamlingssted for batterier.

- Tag først batterierne ud, når de er helt flade. Batterierne må under ingen omstændigheder komme i kontakt med metal.



Forsigtig! Fare for at komme til skade på grund af lækkende batterier!

Lækkende batterier må ikke komme i kontakt med øjnene og slimhinderne.

- Vask hænderne, og skyl øjnene med rent vand. Søg læge, hvis smerterne fortsætter.

SÅDAN TAGES BATTERIERNE UD AF KOBOLD VR300 ROBOTSTØVSUGEREN



Følgende bemærkninger er til den, der skal bortskaffe robotstøvsugeren, og ikke dig som bruger!



Tag først batterierne ud, når de er helt flade.

Batterierne må under ingen omstændigheder komme i kontakt med metal.

Batterierne tages ud af apparatet på følgende måde:

- Lad robotstøvsugeren køre, indtil den står stille.
- Kontrollér, om batterierne virkelig er helt flade ved at prøve at tænde apparatet igen. Hvis motoren starter, gentages samme fremgangsmåde.
- Fjern de 2 skruer i låget til batterirummet.
- Fjern låget til batterirummet.
- Tag batterierne ud, og træk batteriernes stik af.

9.3 Bortskaffelse af emballagen

Emballagen er en vigtig del af vores produkt: Den beskytter vores produkter mod skader under transport og reducerer risikoen for, at produktet bliver beskadiget. Derfor kan vi ikke give afkald på emballagen. Hvis dit apparat skal indleveres til

service eller sendes til kundeservice i garantiperioden, er den originale emballage den sikreste beskyttelse mod transportskader.

Hvis du alligevel vil bortskaffe emballagen, kan du til hver en tid gøre det via dine lokale affaldsanordninger (genbrugsplads osv.). Det varetager autoriserede licensgivere for Vorwerk. Ved spørgsmål kontaktes din lokale kundeservice (se kapitel „11 Kundeservice“ på side 58).

9.4 Information om miljøbeskyttelse

Bevar naturen og beskyt miljøet: Hos Vorwerk er beskyttelse af miljøet et vigtigt virksomhedsmål.

MINDRE EMBALLAGE

Vi bruger udelukkende miljøvenligt materiale, som genanvendes ved korrekt bortskaffelse. Vi deltager allerede i udviklingen af, hvordan emballageaffald undgås, og går ind for dets bortskaffelse og genanvendelse.

SPAR ENERGI

Vorwerks produkter er skånsomme mod miljøet: De bruger kun lidt energi ved høj sugoeffekt.

BÆREDYGTIG PRODUKTION

Vi lægger vægt på beskyttelse af miljøet ved fremstillingen af vores produkter. Vi bruger genanvendelige kunststoffer og maling. Vi har helt bevidst givet afkald på miljøbelastende flammehæmmende midler.

Vores betjeningsvejledninger fremstilles af papir fra regulerede skovbestande og bleges uden klor.

GENANVENDELIGT MATERIALE

Vores produkters materialer kan stort set genanvendes fuldstændigt.

Vi giver i vid udstrækning afkald på at anvende PVC.

I forbindelse med udviklingen af vores produkter tager vi højde for »rensorteret« materiale:

De anvendte materialer kan senere anvendes til materialenyttiggørelse vha. moderne anlæg uden større energiforbrug. Vi har mærket de fleste af vores elementer af kunststof, så de kan genbruges endnu nemmere.

10 GARANTI

Eventuelle garantiydelse fremgår af dine aftaledokumenter.


11 KUNDESERVICE



Du er velkommen til at kontakte vores servicecenter
Alle service henvendelser skal ske gennem vores support side.
www.support.koboldline.dk
Hjemmeside: www.koboldline.dk

**KOBOLD VR300
ROBOTSTØVSUGER
OG BASESTATION**

12 TEKNISKE DATA

Kobold VR300 robotstøvsuger	
Godkendelse	
Kabinet	Førsteklasses, genanvendeligt kunststof
Motor	Vedligeholdelsesfri DC-motor
Ventilator	1-trins-ventilator
Indgangsspænding basestation	100 – 240 volt vekselspænding 50/60 hertz
Volumenstrøm	12 – 13 l/s
Effektforbrug	i alt ca. 85 watt (afhængigt af gulvbelægning) / ca. 65 watt (ECO-tilstand) - Ventilator: 50 watt (ECO-tilstand 30 watt) - Børste: ca. 30 watt - Stand-by ca. 0,5 watt
Batterikapacitet	Maks. 60 minutter/90 minutter (afhængigt af rengøringsfunktion, gulvbelægning og bolig)
Vægt	Ca. 5 kg (apparat og basestation)
Støjniveau	70 dBA (målt i åbent område på gulvtæppe)
Batteri	Li-ion 14,4 V; ca. 84 Wh, nominal
Batteriopladningstid	Efter maks. 1 time: Rengøring er igen muligt. Efter 3,5 - 4 timer: fuld opladning efter helt fladt batteri.
Opladningscyklusser / batterilevetid	Ca. 70 % kapacitet efter ca. 800 fulde opladninger
Basestation	Type B-VR300
IEC/EN tilstand	Adgang via Kobold Robot App'en ved at klikke 5 gange på Roboter-Icon i menuen "Information" under "Robot-indstillinger"

13 OVERENSSTEMMELSESERKLÆRING

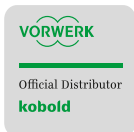
Hermed erklærer Vorwerk Elektrowerke GmbH & Co. KG, at Kobold VR300 robotstøvsuger som radioudstyr er i overensstemmelse med R&TTE direktivet 2014/53/EU. Det fulde indhold af EU-overensstemmelseserklæringen er tilgængelig på følgende internetadresse: <https://corporate.vorwerk.de/eg-konformitaetserklaerung/> eller <https://corporate.vorwerk.com/en/ec-declaration-of-conformity/>

Hereby, Vorwerk Elektrowerke GmbH & Co. KG declares that the radio equipment type Kobold VR300 vacuum cleaner is in compliance with Directive 2014/53/EU. The full text of the EU declaration of conformity is available at the following internet address: <https://corporate.vorwerk.com/en/ec-declaration-of-conformity/>

kobold VR300 ROBOTSTØVSUGER



Gå efter kvalitet.
Vorwerk kvalitet



Interfinans Consult ApS
Øster Kringelvej 32
DK-8250 Egå

