

---

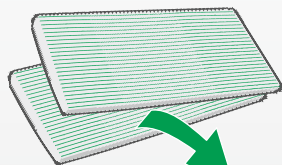
**kobold**

**BETJENINGSVEJLEDNING**  
**KOBOLD VG100**  
**VINDUESPUDSER**



# QUICKSTART

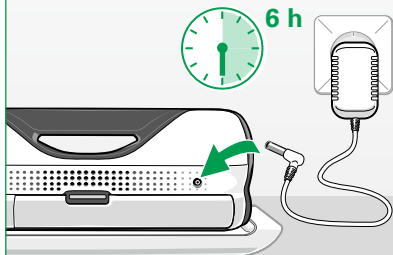
01



30 – 60 °C

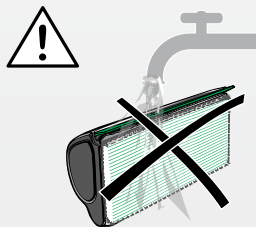
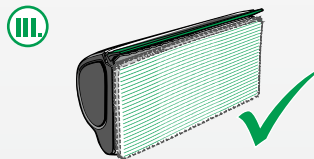
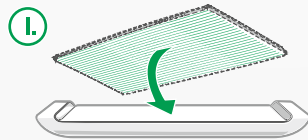


02

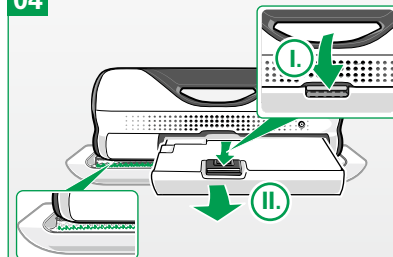


6 h

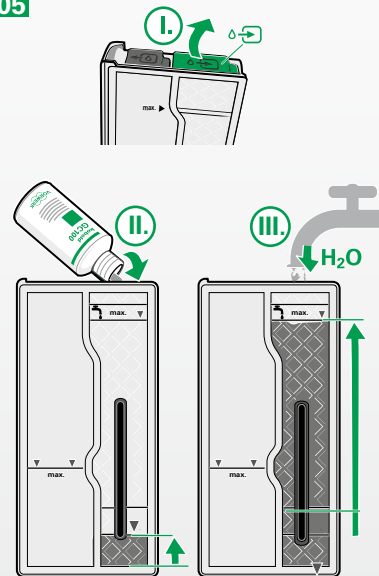
03



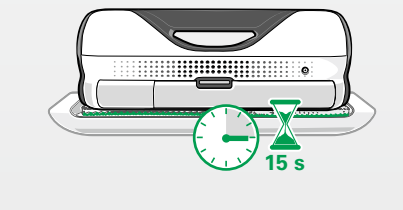
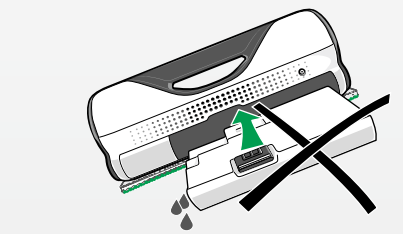
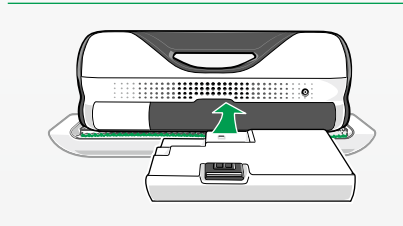
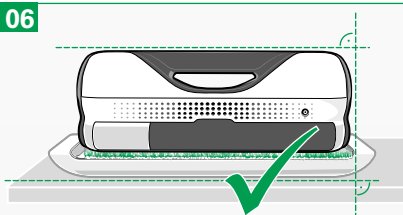
04



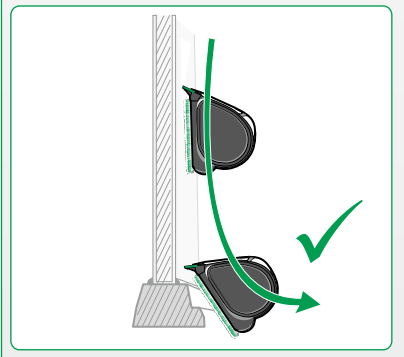
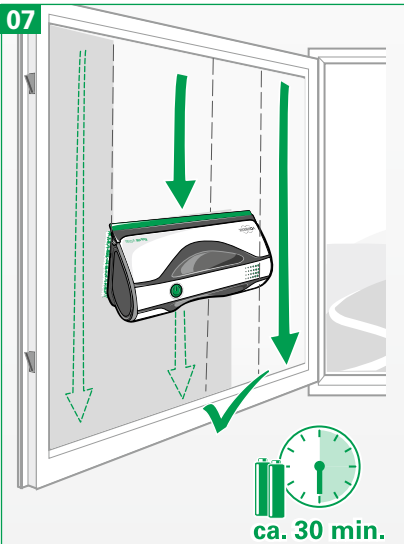
05



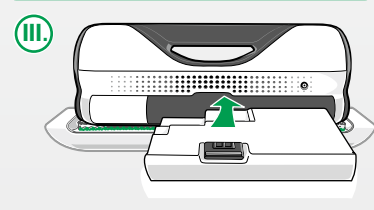
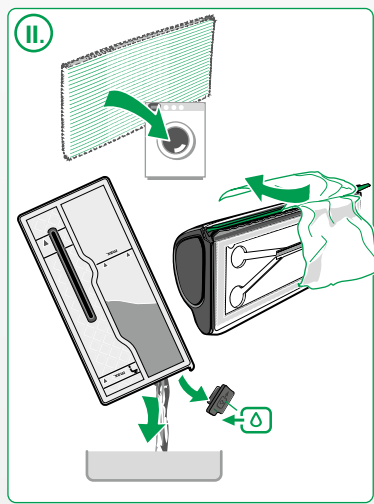
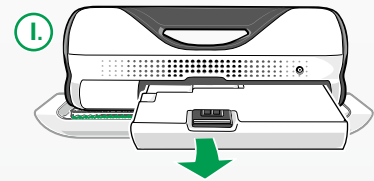
06




07



08



## INDHOLDSFORTEGNELSE

<b>1</b>	<b>Din sikkerhed </b> .....	<b>8</b>
1.1	Anvendelse i overensstemmelse med bestemmelserne .....	8
1.2	Fareniveau .....	9
1.3	Advarselsanvisninger .....	10
<b>2</b>	<b>Forberedelse</b> .....	<b>14</b>
2.1	Opladning af batterierne .....	14
2.2	Vask mikrofiberkluden MF100 .....	15
2.3	Anbring mikrofiberkluden MF100 .....	16
<b>3</b>	<b>Betjening</b> .....	<b>17</b>
3.1	Tænd vinduespudseren .....	17
3.2	Funktionsvisning .....	18
3.3	Sluk Kobold VG100 vinduespudseren .....	19
3.4	Fyld vandbeholderen .....	19
3.5	Brug Kobold GC100 glasrens-koncentrat .....	20
3.6	Isætning af vandbeholder .....	22
3.7	Rengøring af vinduer .....	23
3.8	Tømning af beholder til snavset vand .....	26
3.9	Kobold VG100 Forlængerarm .....	27
<b>4</b>	<b>Opbevaring af vinduespudseren</b> .....	<b>31</b>
<b>5</b>	<b>Vedligeholdelse</b> .....	<b>32</b>
5.1	Vask mikrofiberkluden MF100 .....	32
5.2	Rengøring af skraber .....	32
5.3	Vend skraber, eller udskift den .....	33
<b>6</b>	<b>Fejlafhjælpning</b> .....	<b>34</b>
<b>7</b>	<b>Bortskaffelse og miljøbeskyttelse</b> .....	<b>37</b>
7.1	Bortskaffelse af vinduespudseren .....	37
7.2	Bemærkninger om bortskaffelse af batterier .....	37
7.3	Bortskaffelse af emballagen .....	39
7.4	Informationer om miljøbeskyttelse .....	39
<b>8</b>	<b>Reklamationsret</b> .....	<b>41</b>
<b>9</b>	<b>Serviceydelse</b> .....	<b>41</b>
<b>10</b>	<b>Tekniske data</b> .....	<b>42</b>

## INDLEDENDE BEMÆRKNING

Hjertelig tillykke med købet af din Kobold VG100 vinduespudser. Den bliver din pålidelige hjælper, som gør rengøring af dine vinduer nemmere.

Vinduespudseren er en ny måde at rengøre glasvinduer på. Den forener alle arbejdsskridt ved en konventionel vinduespudsning i kun en arbejdsgang. Du kan dermed pudse dine vinduer hurtigt, nemt og grundigt.

## FØR BRUG

- Læs betjeningsvejledningen omhyggeligt igennem, før du bruger vinduespudseren første gang.
- Opbevar betjeningsvejledningen til fremtidigt brug. Den er en vigtig del af vinduespudseren og skal følge med produktet, hvis du lader andre bruge det eller skal bortskaffe det.

## TEGN OG SYMBOLER

I teksten forekommer de viste symboler med følgende betydning:



Advarselssymbol



Henvisning til Vorwerks kundeservice/support



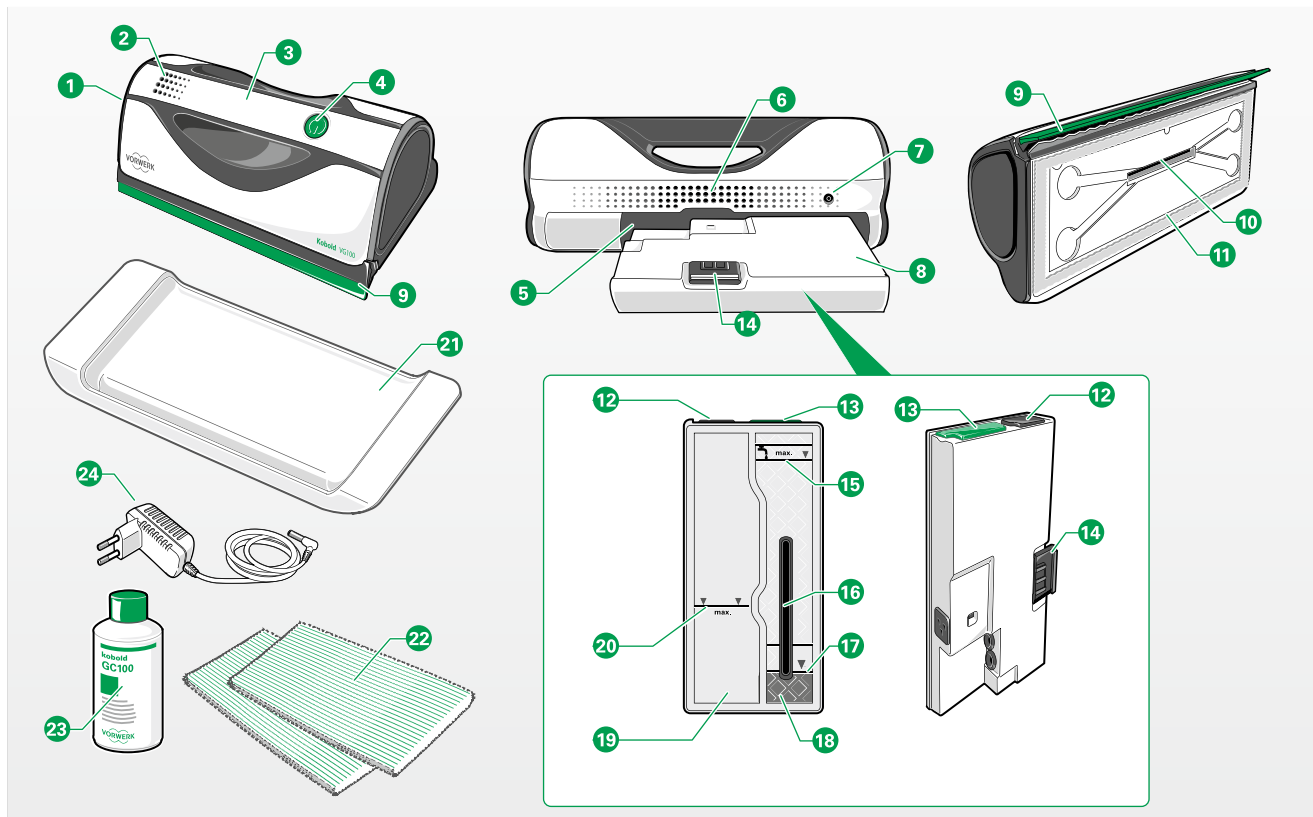
Symbol om tip



Henvisning til Vorwerks internethjemmeside

- Håndteringsanvisning

## PRODUKTOVERSIGT



## FORKLARING

1	Kobold VG100 vinduespudser
2	LED funktionsvisning
3	Greb
4	Tænd-/slukknop
5	Indskubningsrum til beholder
6	Ventilationsåbning
7	Strømsik
8	Vandbeholder, kan tages af
9	Skrabere
10	Udløbsåbning
11	Velcrolukning til mikrofiberklud
12	Gummiprop på beholder til snavset vand (grå)
13	Gummiprop på vandbeholder (grøn)
14	Låsetast
15	Påfyldningsmarkering (maks.)
16	Udløbsåbning
17	Påfyldningsmarkering (maks.) til GC100 koncentrat

18	Vandbeholder
19	Beholder til snavset vand
20	Markering (maks.) for snavset vand
21	Holder
22	Mikrofiberklud MF100
23	Kobold GC100 glasrens-koncentrat
24	Oplader

## 1 DIN SIKKERHED ⚠

Størst mulig sikkerhed hører til Vorwerk-produkternes egenskaber. Kobold VG100 vinduespudderens produktsikkerhed kan dog kun garanteres, hvis dette kapitel overholdes.

### 1.1 Anvendelse i overensstemmelse med bestemmelserne

---

#### Bemærk!

Dette apparat kan bruges af børn fra 8 år og personer med nedsat fysisk, sansemæssig eller psykisk kapacitet eller med manglende erfaring og/eller viden, hvis de er under opsyn af en voksen eller er blevet undervist i brugen af apparatet og har forstået de farer, der kan opstå i forbindelse med brugen af apparatet. Børn må ikke lege med apparatet. Rengøring og vedligeholdelse må ikke udføres af børn uden opsyn.

Børn må ikke bruge apparatet ved åbne vinduer eller i andre situationer, hvor der er nedstyrtningsfare.

Nedstyrtningsfare: Ved anvendelse (især ved åbne vinduer) skal der tages højde for en passende personsikring.

---

Brug kun vinduespudderen til rengøring og pleje af tørre, glatte, plane og ubehandlede glasflader. Egner sig til vinduesglas, spejle eller glaspavilloner.





Egner sig ikke til ujævne, afrundede, hvælvede, matterede eller strukturerede overflader (f.eks. bilruder, frostglas i badet, glas med ornamenten). Egner sig heller ikke til glas med særligt udstyr (f.eks. lotuseffekt) og kunststofflader (f.eks. plexiglas, skærme, fjernsyn).

Kobold VG100 vinduespudderen er udelukkende beregnet til rengøring af vinduer. Vorwerk kan ikke drages til ansvar for ukorrekt anvendelse eller anvendelse, som strider mod betjeningsvejledningen.

## 1.2 Fareniveau

- Bemærk også advarselsanvisningerne i teksten i følgende kapitel.

Advarselsanvisningerne i følgende kapitel vises med et advarselssymbol og/eller et advarselsord, som angiver et fareniveau:

Fareniveau	Advarselssymbol	Advarselsord	Mulige farer
3		Advarsel!	- Fare for elektrisk stød - Brandfare - Eksplosionsfare
2		Forsigtigt!	- Fare for at komme til skade
1		Bemærk!	- Fare for skader på grund af ukorrekt anvendelse - Fare for tingskader på grund af ukorrekt anvendelse

### 1.3 Advarselsanvisninger

Kobold VG100 vinduespudseren opfylder sikkerhedsforskrifterne for landet, hvor den sælges af en autoriseret Vorwerk-forhandler. Ved anvendelse af vinduespudseren i et andet land kan overholdelse af de lokale sikkerhedsforskrifter ikke garanteres. Vorwerk er derfor ikke ansvarlig for sikkerhedsrisici for brugeren på grund af dette.

---

#### Bemærk!

- Læs betjeningsvejledningen omhyggeligt igennem, før du bruger vinduespudseren første gang.
- Bemærk især følgende anvisninger.
- Opbevar betjeningsvejledningen til fremtidigt brug. Den er en vigtig del af vinduespudseren og skal følge med produktet, hvis du lader andre bruge det.

---

#### Advarsel! Fare for elektrisk stød!

Sluk vinduespudseren på apparatet før alt rengørings- og vedligeholdelsesarbejde, og træk opladeren ud af stikkontakten.

- Udfør aldrig selv reparationer på vinduespudseren. Vi anbefaler, at reparationer kun udføres af Vorwerks ansvarlige kundeservice.
- Der må ikke stikkes spidse genstande ind i de elektriske kontakter.
- Kontakterne må ikke ændres.
- Vinduespudseren må ikke bruges, hvis den er beskadiget, eller hvis opladeren er beskadiget.
- Ved skader kontaktes den nærmeste Vorwerk kundeservice, hvis du fortsat vil bruge din Kobold VG100 vinduespudser.
- Brug ikke vinduespudseren, hvis den er beskadiget eller er faldet ned på gulvet og har synlige skader eller driftsfejl.

---

### **Advarsel! Eksplosionsfare!**

- Eksplosive eller letantændelige stoffer må ikke opsuges.
  - Kast aldrig vinduespudseren i åben ild.
- 

### **Advarsel! Brandfare!**

- Varm aske må under ingen omstændigheder opsuges med vinduespudseren.
- 

### **Bemærk! Sundhedsfare på grund af ukorrekt brug af rengøringsmiddel!**

#### **Henvisninger om sikker omgang med rengøringsmidler:**

- Brug kun Kobold GC100 glasrens-koncentratet fortyndet.
  - Læs betjeningsvejledningen omhyggeligt igennem, før du bruger glasrens-koncentratet første gang.
  - Opbevar glasrens-koncentratet uden for børns rækkevidde.
  - Undgå øjenkontakt. Skyl øjnene grundigt med vand, hvis produktet kommer i øjnene!
  - Slug ikke glasrens-koncentratet. Søg læge, hvis glasrens-koncentratet sluges!  
**Glasrens-koncentratet indeholder:** < 5 % anioniske og nonioniske tensider, polymerer, parfume, methylisothiazolinoner, benzylisothiazolinoner.
-

---

## **Bemærk! Fare for skader på Kobold VG100 vinduespudderen på grund af ukorrekt brug!**

Sluk vinduespudderen før alt rengørings- og vedligeholdelsesarbejde, og træk stikket ud af stikkontakten.

- Træk aldrig stikket ud af stikkontakten ved at trække i ledningen. Tag altid fat i stikket.
- Brug altid kun vinduespudderen på flader, som er fugtet med rengøringsvæskens.
- Brug under ingen omstændigheder vinduespudderen på overflader, der allerede er våde, eller for at suge andre væsker op, end dem fra apparatet.
- Nedsenk aldrig vinduespudderen i vand eller andre væsker.
- Brug ikke vinduespudderen som støvsuger, såsom at suge faste partikler som f.eks. krummer op med.
- Ukorrekt brug af vinduespudderen kan medføre at apparatet drypper meget. Fjern for en sikkerheds skyld vandfølsomme genstande under vinduet.
- Rengør aldrig vinduespudderen eller stikket med vand eller fugtige renseskinsker.
- Kontrollér før brug af vinduespudderen, om spændingsangivelsen på vinduespudderen stemmer overens med den lokale netspænding.
- Vi anbefaler at anvende originale produkter fra Vorwerk.
- Brug kun vekselspænding og en korrekt installeret tilslutning til opladning af vinduespudderen.
- Brug kun Kobold VG100 og den tilhørende oplader med vekselspændingen, som er anført på typeskiltet.
- Brug ikke vinduespudderen og opladeren, hvis der er synlige skader.
- Oplad kun vinduespudderen med den medfølgende oplader.

- 
- Læg ikke vinduespudseren udenfor, og opbevar den beskyttet mod fugtighed.
  - Anbring ikke vinduespudseren i nærheden af en varmekilde (komfur, varmeapparat eller varme radiatorer).
  - Sluk vinduespudseren efter hver anvendelse.
  - Ventilationsåbningerne må under ingen omstændigheder blokeres under anvendelse.
  - Sluk vinduespudseren før opladning.
  - Brug kun vinduespudseren med isat vandbeholder.
  - Oplad og brug vinduespudseren ved temperaturer mellem 5 °C og 35 °C.
  - Opbevar vinduespudseren i temperaturområdet mellem 5 °C og 35 °C.
  - Vinduespudserens batterier er fast integreret. Prøv ikke tage dem ud og erstatte dem med andre batterier.
  - Kortslut under ingen omstændigheder batterierne!
  - Udsæt ikke vinduespudseren og/eller batterierne for ild, varme eller direkte sollys.
-

---

## Bemærk! Beskadigelse af fladen, som skal rengøres, på grund af mikrofiberklude.

- Brug ikke stærkt tilsmudsede mikrofiberklude med fremmedlegemer, da de kan beskadige fladerne, som skal rengøres.
  - Undersøg altid mikrofiberkluden for fremmedlegemer før hver anvendelse, så beskadigelse af fladen, som skal rengøres, undgås.
- 

## 2 FORBEREDELSE

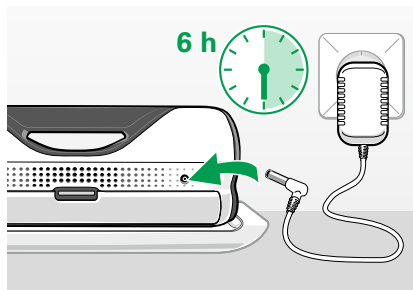
Kobold VG100 vinduespudseren skal forberedes før brug.

### 2.1 Opladning af batterierne

Sørg for, at vinduespudseren er anbragt i midten af holderen før opladning af batterierne, da skraberen ellers kan blive beskadiget på grund af deformation Figur 2.4.

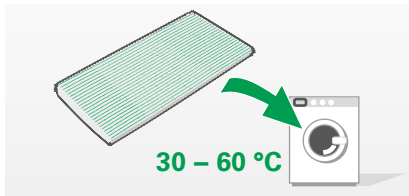
Batterierne skal oplades helt før den første anvendelse. Denne proces varer ca. 6 timer.

- Tilslut opladeren til strømforsyningen.
- Bemærk den foreskrevne spænding på 220 V - 240 V.
- Tilslut opladeren til vinduespudserens strømstik.
- Sørg for, at stikket er sat helt i!



Figur 2.1 Opladning af batterierne

Under opladningen pulserer opladningsvisningen i overensstemmelse med den aktuelle opladningstilstand. Visningen er inddelt i 3 opladningstilstande (se kapitel 3.2 »Funktionsvisning«).



Figur 2.2 Vask mikrofiberklud

## 2.2 Vask mikrofiberkluden MF100

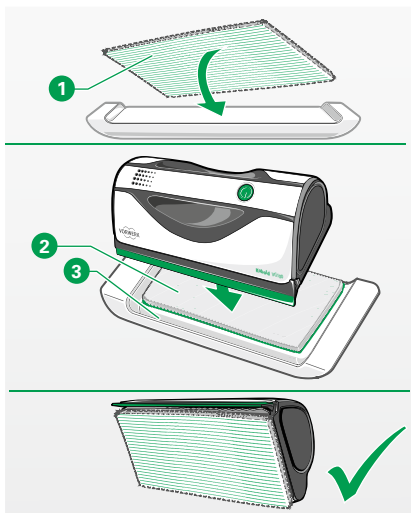
---

**Bemærk!** Beskadigelse af fladen, som skal rengøres, på grund af mikrofiberklude.

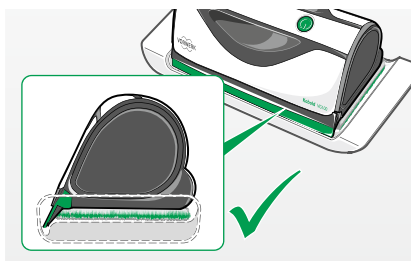
- Brug ikke stærkt tilsmudsede mikrofiberklude med fremmedlegemer, da de kan beskadige fladerne, som skal rengøres.
  - Undersøg altid mikrofiberkluden for fremmedlegemer før hver anvendelse, så beskadigelse af fladen, som skal rengøres, dermed undgås.
- 

Vask de medfølgende mikrofiberklude før den første anvendelse, så der opnås en god vandfordeling og optimale rengøringsresultater.

- Tag mikrofiberkludene ud af emballagen.
- Vask mikrofiberkludene **uden skyllemiddel og uden blegemiddel** ved maksimalt 60 °C i vaskemaskinen. Lad mikrofiberkludene tørre. De kan tørres i tørretumbler.



Figur 2.3 Anbring mikrofiberklud



Figur 2.4 Sæt vinduespudser i holderen

## 2.3 Anbring mikrofiberkluden MF100

- Læg mikrofiberkluden med rengøringsfladen ① i holderen, så den er plan med holderens sider.
  - Anbring Kobold VG100 vinduespudseren på mikrofiberkluden ②. Hold den først skråt med dens bagside mod holderens bagerste holderfladebegrænsning.
  - Vip derefter vinduespudseren fremad, indtil skraberen befinder sig i holderens fordybning ③.
  - Løft vinduespudseren op, og kontrollér, om mikrofiberkluden sider lige og plant. Skraberens må ikke være dækket af mikrofiberkluden.
- Placér altid vinduespudseren i midten af den dertil beregnede flade på holderen.
- Sørg for, at mikrofiberkluden er placeret rigtigt.
  - Skraberens skal rage ned i fordybningen.



Hvis vinduespudseren anbringes forkert i længere tid, kan skraberens tage skade.



### 3 BETJENING

Følgende kapitel beskriver Kobold VG100 vinduespuddersens funktioner og betjening.



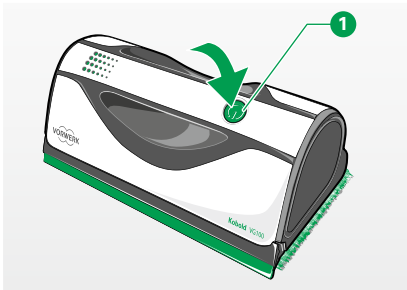
#### Advarsel! Fare for elektrisk stød!

- Brug aldrig vinduespudderen til at suge vand, andre væsker eller letantændelige substanser op med, som allerede befinder sig på fladen.
- Nedsænk aldrig vinduespudderen eller opladeren i vand eller andre væsker.



#### Eksplodingsfare!

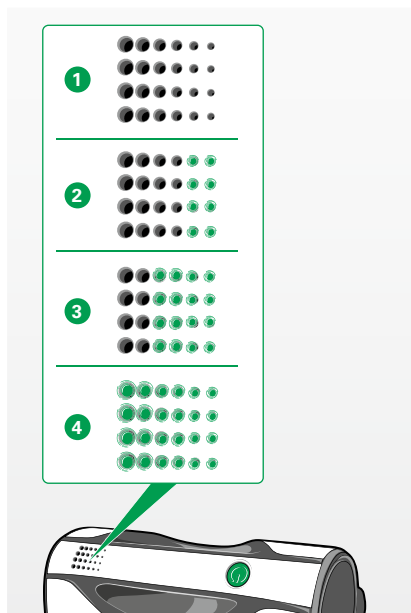
- Eksplosive eller letantændelige stoffer må ikke opsuges.
  - Kast aldrig vinduespudderen i åben ild.
- 



Figur 3.1 Tænd og sluk Kobold VG100 vinduespudderen

#### 3.1 Tænd vinduespudderen

- Tryk på tænd-/slukknappen **1** for at tænde vinduespudderen. I overensstemmelse med batteriernes opladningstilstand begynder funktionsvisningen at lyse vedvarende (se kapitel 3.2. »Funktionsvisning«).



Figur 3.2 Funktionsvisning

## 3.2 Funktionsvisning

Funktionsvisningen er Kobold VG100 vinduespuddersens drifts- og opladningsindikator. Visningsfeltet er delt op i 4 vandrette statusfelter, som svarer til opladningstilstanden (Figur 3.2).

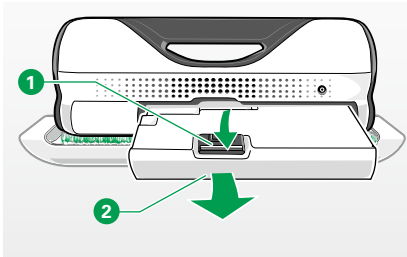
Funktionsvisning	Status
1 Funktionsvisning slukket	Slukket
4 Funktionsvisning tændt	Tændt
4 Hurtig kortvarig blinken ved tryk på tænd-/slukknappen	Batterieffekten er for lav, batterierne skal oplades
1, 2, 3, 4 ↻ Funktionsvisning pulserer	Opladning er i gang
1 Funktionsvisning slukket (ved tilsluttet oplader)	Opladning afsluttet, batterier helt opladet
3 Midterste og højre LED-rækker lyser	Mellem batterieffekt
2 De to LED-rækker til højre lyser	Lav batterieffekt
1 Ingen LED'er lyser efter tryk på tænd-/slukknappen (funktionsvisning slukket)	Ingen batterieffekt, batterierne er flade



Figur 3.3 Sluk vinduespudderen

### 3.3 Sluk Kobold VG100 vinduespudderen

- Tryk på tænd-/slukknappen **1** for at slukke vinduespudderen. Funktionsvisningen slukker.



Figur 3.4 Træk beholderen ud



Figur 3.5 Åbn vandbeholderen

### 3.4 Fyld vandbeholderen

Før brug af vinduespudderen skal vandbeholderen fyldes med rent vand og med Kobold GC100 glasrens-koncentrat.

Bemærk beholderens »max.«-markeringer (se punkt 4 i Figur 3.6).



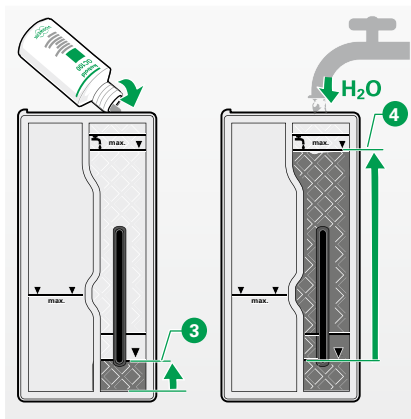
#### Eksplosionsfare!

- Fyld aldrig eksplosive eller letantændelige stoffer i vandbeholderen.



Vi anbefaler udelukkende brug af Kobold GC100 glasrens-koncentratet fra Vorwerk, så der opnås et rengøringsresultat uden striber (se kapitel »3.5 Brug Kobold GC100 glasrens-koncentrat«).

- Tryk låsetasten på bagsiden af vinduespudderen nedad, og hold den trykket **1**.
- Træk beholderen helt ud **2**.
- Vend beholderen, så begge åbninger vender opad.
- Åbn vandbeholderen ved at trække den **grønne** gummiprop opad.



Figur 3.6 Fyld vandbeholderen

- Hæld først Kobold GC100 glasrens-koncentratet op i den anførte mængde til markeringen (Figur 3.6) ③. Sæt åbningen på flasken med glasrens-koncentratet mod vandbeholderens skuffe.
- **Bemærk markeringen for maksimal påfyldning for at dosere glasrens-koncentratet korrekt** ③.
- Fyld derefter beholderen op med vand. Bemærk også her den maksimalt til-ladte påfyldningsmængde ④.
- Luk derefter beholderen igen med gummilproppen, og ryst beholderen en gang, så glasrens-koncentratet fordeles bedre.

---

**Bemærk! Sundhedsfare på grund af ukorrekt brug af koncentratet! Anvisninger om sikker omgang med rengøringsmidler:**

- Slug ikke rengøringsmidlet. Søg læge, hvis rengøringsmidlet sluges!
  - Opbevar rengøringsmidlet uden for børns rækkevidde.
  - Undgå øjenkontakt. Skyl øjnene grundigt med vand, hvis produktet kommer i øjnene!
- 

### 3.5 Brug Kobold GC100 glasrens-koncentrat



Vi anbefaler udelukkende brug af Kobold GC100 glasrens-koncentratet fra Vorwerk, så der opnås et rengøringsresultat uden striber!



Figur 3.7 Kobold GC100 glasrens-koncentrat

Glasrens-koncentratet skal fortyndes med vand i forholdet 1:16. Blandingsforholdet i beholderen er ca. 5 ml koncentrat og ca. 80 ml vand. Brug kun rengøringsvæsker, som overholder dette forhold. **Bemærk markeringen for maksimal påfyldningsmængde ③** (Figur 3.6) for en korrekt dosering af Kobold GC100 glasrens-koncentratet. Glasrens-koncentratets specielle sammensætning muliggør en hurtig, ensartet fordeling af rengøringsmidlet og en fuldstændig optagelse i mikrofiberkluden MF100 inden for få sekunder. Glasrens-koncentratet indeholder derudover »High Performance« tensider, som bevirker en tilstrækkelig fugtning af overfladen, som skal rengøres, selv ved ringe kontakttid. Skumdannelsen er minimal, hvilket muliggør en enkel sugning af overfladen med vinduespudderen. Vinduespudderen glider let over fladen, som skal rengøres, uden pibelyde. Takket være den enestående tensidkombination tørrer de behandlede overflader uden striber. Tensidkombinationen gør det muligt at give afkald på lettere flygtige opløsningsmidler. Rummets luft belastes dermed ikke af dampe fra opløsningsmidler.

---

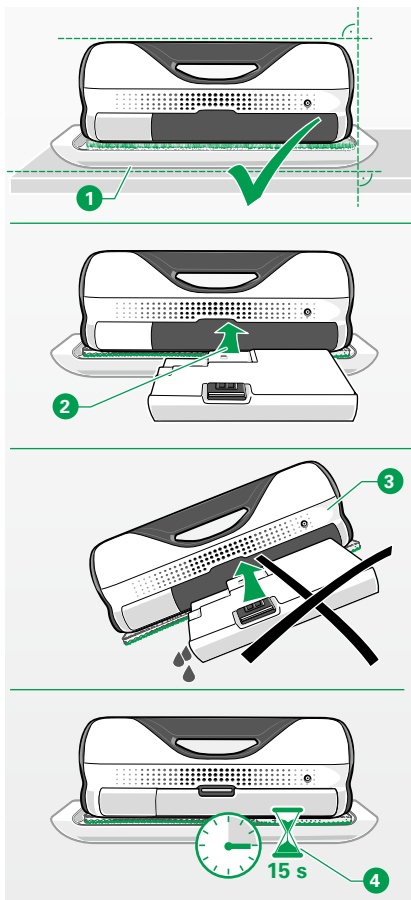
**Bemærk! Sundhedsfare på grund af ukorrekt brug af koncentratet! Anvisninger om sikker omgang med rengøringsmidler:**

- Slug ikke glasrens-koncentratet. Søg læge, hvis glasrens-koncentratet sluges!
- Opbevar glasrens-koncentratet uden for børns rækkevidde!
- Undgå øjenkontakt. Skyl øjnene grundigt med vand, hvis glasrens-koncentratet kommer i øjnene!

**Glasrens-koncentratet indeholder:**

< 5 % anioniske og nonioniske tensider, polymerer, parfume, methylisothiazolinoner, benzyisothiazolinoner.

---



Figur 3.8 Isætning af beholderen

### 3.6 Isætning af vandbeholder

Efter påfyldning af rengøringsvæsken (Kobold GC100 glasrens-koncentrat og vand) eller tømning af beholderen til snavset vand sættes beholderen i Kobold VG100 vinduespudseren igen.

- Anbring mikrofiberkluden MF100 på vinduespudseren (se kapitel 2.3), og kontrollér, om mikrofiberkluden er fastgjort rigtigt til vinduespudseren, før beholderen sættes i.
- Anbring vinduespudseren med mikrofiberkluden vandret på holderen, så skraberen befinder sig i holderens fordybning ①.
- Skub beholderen ind i rummet ②. Skub beholderen ind i vinduespudseren langs føringen, indtil låsetasten klikker hørbart på plads (med et »klik«). **Beholderen tømmes straks helt, så snart den er klikket på plads i rummet. Den frigivne rengøringsvæske fordeles sig i mikrofiberkluden.**
- Hold ikke vinduespudseren skråt ③ eller lodret, når beholderen sættes i, da vinduespudseren ellers begynder at dryppe meget, og mikrofiberkluden fugtes ikke fuldstændigt af rengøringsvæsken.
- Vent ca. 15 sekunder efter isætning ④. Anbring vinduespudseren på den vandret anordnede holder i de 15 sekunder. Ellers fordeles rengøringsvæsken ikke korrekt på mikrofiberkluden!  
Efter 15 sekunder er mikrofiberkluden fugtet med rengøringsvæske og er klar til brug.

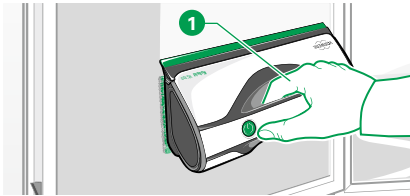
### 3.7 Rengøring af vinduer

I næste afsnit forklares vinduespudsning med Kobold VG100 vinduespudseren nærmere.

---

**Bemærk! Beskadigelse af vinduespudseren på grund af ukorrekt anvendelse.**

- Brug ikke vinduespudseren som støvsuger til opsugning af faste stoffer (f.eks. støv eller krummer).
  - Sug ikke andre væsker op med vinduespudseren end dem fra apparatet (se kapitel »1.1 Anvendelse i overensstemmelse med bestemmelserne«).
- 



Figur 3.9 Greb

- Hold vinduespudseren i grebet (Figur 3.9) **1**.
  - Tænd vinduespudseren.
  - Anbring vinduespudseren i det øverste hjørne af vinduet.
- 



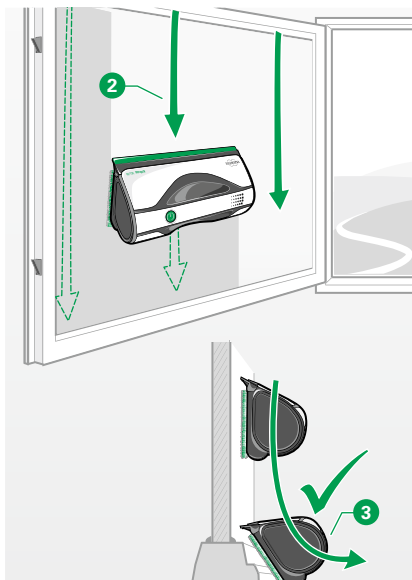
**Advarsel! Fare for at komme til skade, hvis vinduespudseren tabes.**

- Sørg for, at vinduespudseren ikke falder ned under rengøringen og udsætter dig selv eller andre personer for fare.
  - Træf de nødvendige forholdsregler for at beskytte dig selv og andre personer, hvis vinduespudseren skulle falde ned (f.eks. fra en højere etage).
- 



**Advarsel! Nedstyrtningsfare.**

- Under vinduespudsningen er der nedstyrtningsfare. Sørg for tilstrækkelig fastholdelse, og sørg for at sikre dig selv mod at falde ned under rengøringen.
-



Figur 3.10 Brug vinduespudseren korrekt



Figur 3.11 Anvendelse med forringet kvalitet

- Før langsomt Kobold VG100 vinduespudseren med let tryk i lige baner til den nederste vindueskant **2**.  
Bemærk: Skraberens skal føres helt til glassets afslutning og trækkes så væk fra vinduet i en lettere skrå bevægelse **3**. Kun på den måde er en fuldstændig rengøring mulig, hvor alt vandet bliver fjernet.
- Fortsæt rengøringen af vinduet på samme måde (fortløbende fra venstre mod højre), indtil hele vinduet er rengjort.

- i** Fjern eventuel groft snavs fra overfladen, før vinduespudseren bruges.
- i** Undgå slangeformede bevægelser ved rengøringen. En sådan fremgangsmåde reducerer kvaliteten af rengøringen (Figur 3.11).
- i** Vi anbefaler at tørre tætningslæberne af regelmæssigt med en klud.

Efter endt rengøring med vinduespudseren er dine vinduer rene og tørre.

- i** Hvis kvaliteten af rengøringen forringes, er glasrens-koncentratet og vandet opbrugt, mikrofiberkluden MF100 er snavset, og/eller skraberens er meget snavset. Tegn på, at kvaliteten af rengøringen forringes, er en ufuldstændig rengøring og/eller en utilstrækkelig fugtning af ruden under rengøringen.



Gør følgende for at opnå en tilfredsstillende kvalitet af rengøringen igen:

- Rengør eller udskift skraberen (se kapitel »5.2 Rengøring af skraber«, »5.3 Vend skraberen, eller udskift den«).
- Udskift mikrofiberkluden MF100 (se kapitel 2.3 »Anbring mikrofiberkluden MF100«).
- Tag beholderen ud for at tømme beholderen med det snavsede vand.
- Fyld beholderen med Kobold GC100 glasrens-koncentrat og vand (se kapitel 3.4).
- Anbring Kobold VG100 vinduespudseren på den vandret anbragte holder.
- Sæt beholderen i vinduespudseren igen (se kapitel »3.6 Isætning af vandbeholder«, så mikrofiberkluden fugtes igen.

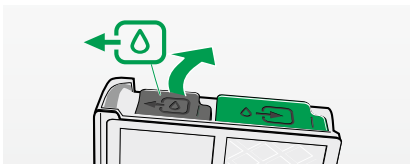


Ukorrekt betjening af vinduespudseren kan medføre at apparatet drypper meget, danner rander, striber og/eller snavs.

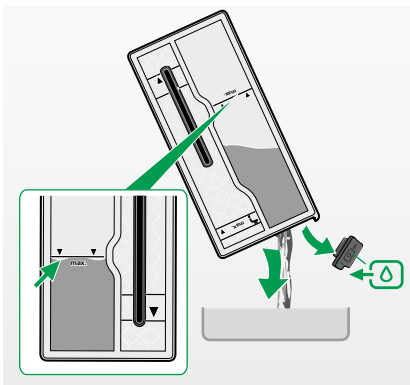
---

**Bemærk! Vandfølsomme genstande kan tage skade på grund af ukorrekt anvendelse.**

- Ukorrekt brug af vinduespudseren kan medføre at apparatet drypper meget. Fjern for en sikkerheds skyld vandfølsomme genstande under vinduet.
-



Figur 3.12 Åbn beholderen til snavset vand



Figur 3.13 Tømning af beholder til snavset vand

### 3.8 Tømning af beholder til snavset vand

Det snavsede vand, som optages under rengøringen, samles i en specielt beholder til snavset vand.

**i** Beholderen til snavset vand skal tømmes, når det maksimale niveau i beholderen til snavset vand er nået. Tøm beholderen til snavset vand, hver gang beholderen tages ud (se Figur 3.13).

- Fjern beholderen som beskrevet i kapitel 3.4.
- Vend beholderen, så begge åbninger vender opad.
- Åbn beholderen ved at trække den **grønne** gummiprop opad.
- Hæld det snavsede vand ud.
- Skyl beholderen til snavset vand med rent vand, og tøm beholderen igen.
- Luk beholderen til snavset vand med proppen.

### 3.9 Kobold VG100 Forlængerarm

Tillykke med købet af Kobold VG100 forlængerarm. Kobold VG100 Forlængerarm er et stykke tilbehør til din Kobold VG100 vinduespudser, som på en nem måde gør det muligt at pudse vinduer højt oppe både indendørs og udendørs. Forlængerarmen kan justeres fra

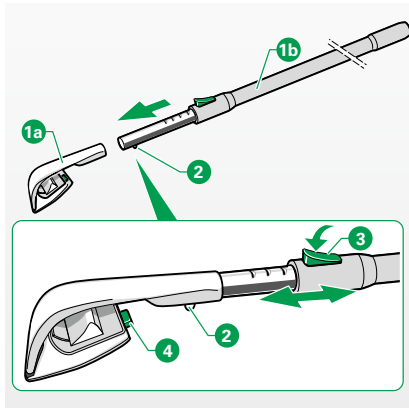
80 cm til 120 cm. I det følgende forklares, hvordan Kobold VG100 Forlængerarm forbindes med Kobold VG100 vinduespudseren, og hvordan denne bruges.

---

#### Bemærk!

**Undgå beskadigelse af forlængerarmen på grund af ukorrekt anvendelse.**

- Brug kun Kobold VG100 Forlængerarm sammen med Kobold VG100 vinduespudseren.
  - Se betjeningsvejledningen for Kobold VG100 vinduespudseren.
- 



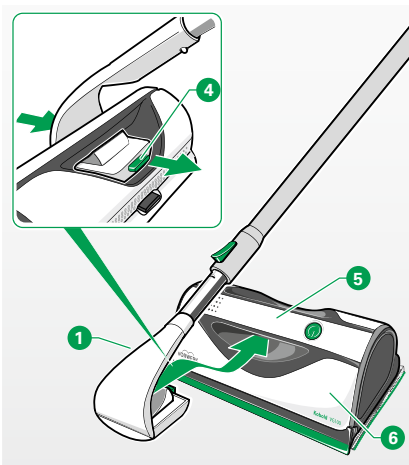
Figur 3.14 Oversigt over og sammensætning af Kobold VG100 Forlængerarm

#### 3.9.1 Forbind forlængerarmen og adapter med hinanden

- Forbind røret til Kobold VG100 Forlængerarm (1b) med adapteren (1a). Før røret så langt ind i adapterens åbning, at låseknappen (2) klikker på plads.

#### 3.9.2 Indstil forlængerarmen til den nødvendige længde

- Tryk på knappen (3) for at løsne forlængerarmens lås.
- Træk forlængerarmen (1b) fra hinanden, eller skub den sammen.



Figur 3.15 Forbind forlængerarmen med vinduespudderen

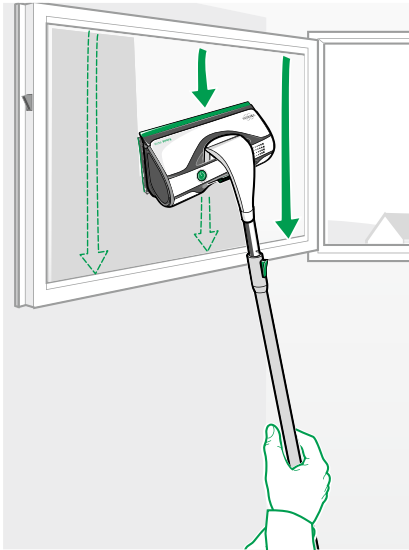
### 3.9.3 Påsæt Kobold VG100 forlængerarm på vinduespudderen

- Anbring grebet til Kobold VG100 Forlængerarm **1** på holdegrebet **5** på vinduespudderen **6**.
- Skub adapteren så langt gennem holdegrebet **5**, indtil låsen klikker på plads.
- Kontrollér derefter om adapteren er forbundet korrekt **1a** med vinduespudderen **6** og med forlængerarmen **1b**, så vinduespudderen ikke utilsigtet løsner sig og dermed falder ned under rengøringen.



**Advarsel! Øget risiko for at komme til skade, hvis vinduespudderen skulle falde ned, fordi forlængerarmen ikke er forbundet korrekt med vinduespudderen.**

- Sørg for, at forlængerarmen er forbundet korrekt med vinduespudderen!
- Kontrollér også at vinduespudderen sidder ordentligt fast, regelmæssigt under rengøringen.
- Træf de nødvendige forholdsregler for at beskytte dig selv og andre personer, hvis vinduespudderen skulle falde ned (f.eks. fra en højere etage).



Figur 3.16 Rengøring med vinduespudseren inkl. Kobold VG100 Forlængerarm

### 3.9.4 Rengøring med vinduespudseren inkl. Kobold VG100 Forlængerarm

**i** Se også betjeningsvejledningen for Kobold VG100 vinduespudseren i forbindelse med rengøring ( »3.7 Rengøring af vinduer« ).

- Tænd vinduespudseren.
- Fremgangsmåden ved rengøring med Kobold VG100 vinduespudseren sammen med Kobold VG100 Forlængerarm er den samme som den, der er beskrevet i betjeningsvejledningen for vinduespudseren ( »3.7 Rengøring af vinduer« ).

---

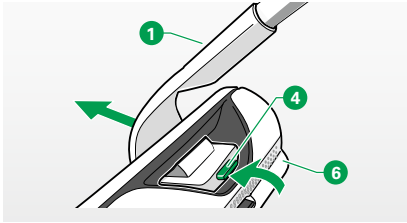
**!** **Advarsel! Øget fare for at komme til skade, hvis vinduespudseren tabes.**

- Sørg for, at vinduespudseren ikke falder ned under rengøringen og udsætter dig selv eller andre personer for fare. Træf de nødvendige forholdsregler for at beskytte dig selv og andre personer, hvis vinduespudseren skulle falde ned (f.eks. fra en højere etage).

---

**!** **Advarsel! Nedstyrtningsfare.**

- Under vinduespudsningen er der nedstyrtningsfare, især ved rengøring med forlængerarmen af vinduer højt oppe. Sørg for tilstrækkelig fastholdelse, og sørg for at sikre dig selv mod at falde ned under rengøringen.
-

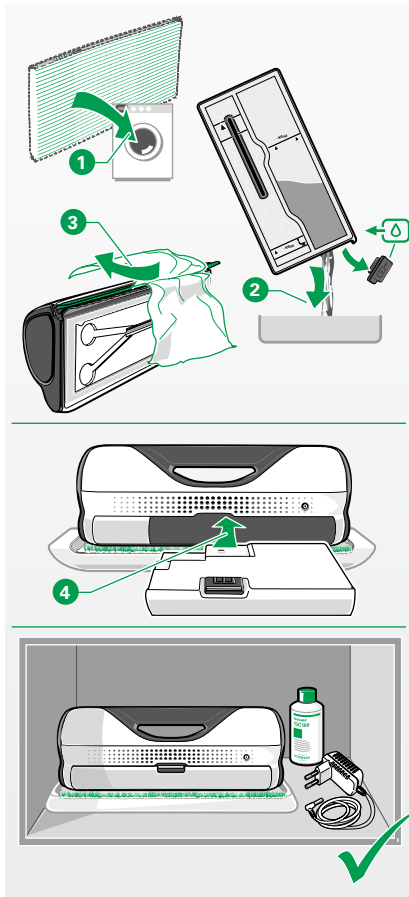


Figur 3.17 Adskil vinduespudseren og forlængerarmen fra hinanden

### 3.9.5 Adskil Kobold VG100 Forlængerarm og vinduespudseren fra hinanden

Kobold VG100 Forlængerarm **1** skal adskilles fra vinduespudseren **6**, hvis vandbeholderen skal fyldes eller beholderen til snavset vand skal tømmes. Adskil også forlængerarmen fra vinduespudseren efter rengøringen, så vinduespudseren kan holdes og opbevares korrekt, som det er beskrevet i betjeningsvejledningen for vinduespudseren.

- Tryk på knappen **4** for at løsne forbindelsen.
- Adskil forlængerarmen **1** fra vinduespudseren **6**.



Figur 4.1 Opbevar vinduespudderen

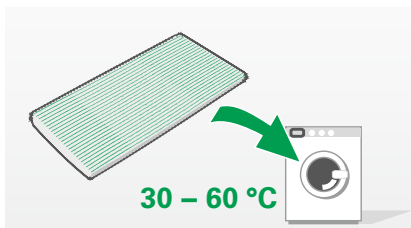
## 4 OPBEVARING AF VINDUESPUDDEREN

Opbevar Kobold VG100 vinduespudderen korrekt, og fjern snavs efter hver anvendelse.

- Fjern, vask og tør mikrofiberkluden MF100 **1**.
- Fjern beholderen som beskrevet i kapitel 3.4.
- Tøm beholderen til snavset vand **2**.
- **Skyl beholderen til snavset vand med rent vand, så lugtdannelse og udtørings rengøringsrester undgås.**
- **Lad beholderen tørre for at undgå skimmeldannelse.**
- Rengør skraber (se kapitel 5.2) **3**.
- Anbring mikrofiberkluden på vinduespudderen igen, når den er helt tør.
- Skub beholderen ind i vinduespudderen **4**, når den er helt tør.
- Opbevar vinduespudderen på holderen.
- Tilslut ikke vinduespudderen med opladeren under opbevaring, så et unødigt energiforbrug undgås.

## 5 VEDLIGEHOLDELSE

Kobold VG100 vinduespudseren bør rengøres regelmæssigt, så den altid fungerer optimalt. Vinduespudseren kan nemt rengøres for genstridig snavs. I de følgende afsnit beskrives, hvordan vinduespudseren kan rengøres.



Figur 5.1 Vask mikrofiberklud

### 5.1 Vask mikrofiberkluden MF100

Rengør regelmæssigt mikrofiberkluden.

- Vask mikrofiberkluden **uden skyllemiddel og uden blegemiddel** ved maksimalt 60 °C i vaskemaskinen.
- Lad mikrofiberkluden tørre (tørring er også mulig i tørretumbler).

---

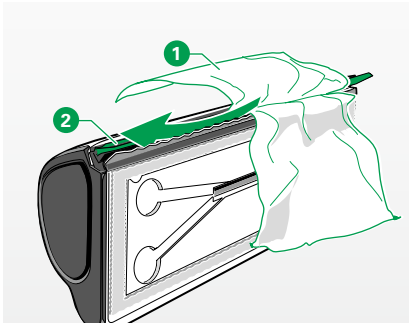
**Bemærk! Beskadigelse af mikrofiberkluden på grund af ukorrekt anvendelse.**

- Brug ikke skyllemiddel eller lignende vaskemidler til rengøring.
  - Brug ikke blegemiddel til rengøring.
- 

### 5.2 Rengøring af skraber

Når vinduespudseren bruges, kan snavspartikler sætte sig fast på skraberen og i mellemrummet mellem den øverste grønne skraber og den nederste sorte skraber. Det kan medføre, at Kobold VG100 vinduespudserens effekt forringes.





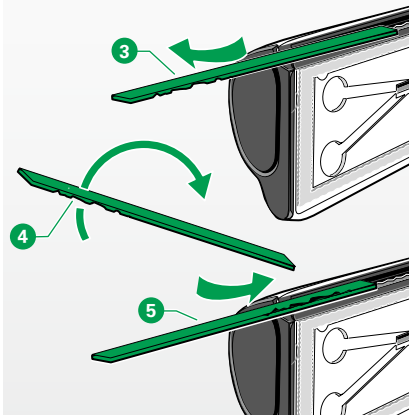
Figur 5.2 Rengør skraberens

Det resulterer i en forringet kvalitet af rengøringen. Derfor bør begge skraberne og mellemrummet mellem dem rengøres regelmæssigt:

- Træk skraberne fra hinanden.
- Tør skraberens af med en fugtig, fnugfri klud **1**.
- Fjern fremmedlegemer fra mellemrummet mellem skraberne **2**.

### 5.3 Vend skraberens, eller udskift den

Skraberens kan blive beskadiget under rengøringen på grund af hårde, skarpe snavspartikler eller på grund af andre mekaniske påvirkninger. Det medfører dannelse af striber og kanter. I dette tilfælde kan den grønne skraber vendes og bruges med den anden side, hvis denne er ubeskadiget. Ellers skal skraberens udskiftes.



Figur 5.3 Vend eller udskift skraberens

- Træk den grønne, beskadigede skraber sidelæns ud af noten **3**.
- Rengør skraberens (se kapitel 5.2), og kontrollér den for synlige skader.
- Begge sider på skraberens kan bruges. Vend skraberens (se Figur 5.3), hvis den ene side af skraberens er beskadiget **4**.
- Før skraberens ind i noten igen, så skraberens ubeskadigede side kan bruges til rengøring **5**.
- Hvis begge sider på skraberens er stærkt beskadigede, skal skraberens udskiftes med en ny. Kontakt kundeservice, hvis udskiftning er nødvendig.

## 6 FEJLAFHJÆLPNING



### Advarsel! Fare for elektrisk stød og fare for at komme til skade!

- Udfør aldrig selv reparationer på Kobold VG100 vinduespudseren. Vi anbefaler, at reparationer på elektriske apparater kun udføres af Vorwerks autoriserede kundeservice.

Hvis vinduespudseren ikke fungerer korrekt, kan det skyldes følgende:

Fejl	Mulig årsag og afhjælpning
Kobold VG100 vinduespudseren kan ikke tændes.	Batterierne er muligvis flade. <ul style="list-style-type: none"> <li>• Oplad vinduespudseren.</li> </ul> Vinduespudseren blev ikke opladt korrekt. <ul style="list-style-type: none"> <li>• Sørg for, at opladeren er tilsluttet vinduespudseren og stikkontakten. (Funktionsvisningen pulserer og viser, at vinduespudseren oplades).</li> </ul> Tilslutningsstikkets kontaktflader på vinduespudseren er muligvis snavsede. <ul style="list-style-type: none"> <li>• Rengør kontaktfladerne med en tør klud.</li> </ul> Vinduespudseren har muligvis været tændt under opladningen. <ul style="list-style-type: none"> <li>• Sørg for, at vinduespudseren er slukket under opladning.</li> </ul>

Fejl	Mulig årsag og afhjælpning
Dårligt rengøringsresultat	<p>Åbningen mellem skraberne er tilstoppet/snavset.</p> <ul style="list-style-type: none"><li>• Rengør mellemrummet mellem skraberne.</li></ul> <p>Dannelse af kanter og striber under rengøringen</p> <ul style="list-style-type: none"><li>• Rengør skraberens.</li><li>• Træk skraberens ud sidelæns.</li><li>• Kontrollér for eventuelle skader.</li><li>• Vend skraberens, hvis der kun er skader på den ene side.</li><li>• Før skraberens ind igen, og brug den ubeskadigede side.</li><li>• Udskift skraberens, hvis den er beskadiget på begge sider.</li></ul> <p>Kluden skal udskiftes.</p> <ul style="list-style-type: none"><li>• Udskift mikrofiberkluden MF100.</li></ul> <p>Tøm beholderen til snavset vand.</p> <ul style="list-style-type: none"><li>• Fjern og tøm beholderen til snavset vand.</li></ul> <p>Rensevæsken er opbrugt.</p> <ul style="list-style-type: none"><li>• Fyld vandbeholderen med Kobold GC100 glasrens-koncentrat og frisk vand.</li><li>• Anbring mikrofiberkluden på vinduespudseren.</li><li>• Anbring Kobold VG100 vinduespudseren på den vandret anbragte holder.</li><li>• Sæt vandbeholderen i Kobold VG100 vinduespudseren.</li></ul>

Fejl	Mulig årsag og afhjælpning
Dårligt rengøringsresultat	<p>Doseringen af Kobold GC glasrens-koncentratet er ikke korrekt.</p> <ul style="list-style-type: none"> <li>• Hæld glasrens-koncentratet på i den anførte dosering. Bemærk markeringen i vandbeholderen for påfyldning af glasrens-koncentrat.</li> </ul> <p>Udløbsåbningen på undersiden af Kobold VG100 vinduespudderen er lukket.</p> <ul style="list-style-type: none"> <li>• Fjern eventuelle fremmedlegemer fra åbningen.</li> </ul>
Vand løber ud	<p>Vandbeholderens åbninger er ikke lukket korrekt.</p> <ul style="list-style-type: none"> <li>• Kontrollér, om gummipropperne til vandbeholderen og/eller beholderen til snavset vand er anbragt korrekt.</li> </ul> <p>Vinduespudderen holdes skråt eller lodret ved isætning af beholderen.</p> <ul style="list-style-type: none"> <li>• Anbring vinduespudderen vandret på holderen ved isætning af beholderen.</li> </ul> <p>Beholderen til snavset vand er fuld.</p> <ul style="list-style-type: none"> <li>• Tøm beholderen til snavset vand.</li> </ul> <p>Vandbeholderen er ikke klikket korrekt på plads.</p> <ul style="list-style-type: none"> <li>• Låsetasten skal klikke hørbart (med et »klik«) på plads.</li> </ul>



Kontakt Vorwerks kundeservice, hvis fejlene ikke forsvinder (se kapitel »9 Serviceydelse«).



## 7 BORTSKAFFELSE OG MILJØBESKYTTELSE

### 7.1 Bortskaffelse af vinduespudderen

Ifølge EU-direktiv 2002/96/EF af 27. januar 2003 om affald af elektrisk og elektronisk udstyr (WEEE) og loven om elektrisk og elektronisk udstyr af 16.3.2005 må denne Kobold VG100 vinduespudder eller dens elektriske/elektroniske tilbehør ikke bortskaffes med usorteret husholdningsaffald.

- Brug de dertil beregnede gratis bortskaffelsesmuligheder.
- Kontakt kommunen for informationer.
- Vinduespudderen kan også returneres til Vorwerks kundeservice.

### 7.2 Bemærkninger om bortskaffelse af batterier

**i** Følgende bemærkninger er til den, der skal bortskaffe Kobold VG100 vinduespudderen, og ikke dig som bruger!

De integrerede litium-ion-batterier indeholder substanser, som er skadelige for miljøet. Før skrotning af vinduespudderen skal batterierne fjernes fra vinduespudderen og afleveres til et indsamlingssted for batterier.

- Fjern først batterierne, når de er helt flade. Batterierne må under ingen omstændigheder komme i kontakt med metal.



**Forsigtigt! Fare for at komme til skade på grund af lækkende batterier!**

Lækkende batterier må ikke komme i kontakt med øjnene og slimhinderne.

- Vask hænderne, og skyl øjnene med rent vand. Søg læge, hvis lidelserne fortsætter.

---

## FJERN BATTERIERNE FRA VINDUESPUDSEREN



**Følgende bemærkninger er til den, der skal bortskaffe Kobold VG100 vinduespudderen, og ikke dig som bruger!**

- Adskil Kobold VG100 vinduespudderen fra opladeren.
- Lad vinduespudderens motor køre, indtil den stopper.
- Kontrollér, om batterierne virkelig er helt flade ved at prøve at tænde vinduespudderen igen. Hvis motoren starter, gentages samme fremgangsmåde.
- Åbn vinduespudderen, og fjern afdækningen.
- Fjern skruerne.
- Fjern sideafdækningen og beskyttelsen, så batterierne er frit tilgængelige.
- Klip hver forbindelsestråd over enkeltvist, og tag batterierne ud (kortslutningsfare).

### 7.3 Bortskaffelse af emballagen

Emballagen er en vigtig del af vores produkt. Den beskytter vores produkter mod skader ved transport og reducerer risikoen for, at produktet bliver beskadiget. Derfor kan vi ikke give afkald på emballagen. Hvis din Kobold VG100 vinduspudser skal indleveres eller sendes til kundeservice under perioden, hvor reklamationsretten er gældende eller efterfølgende til service, er den originale emballage den sikreste beskyttelse mod transportskader. Brug derfor den originale emballage til transport.

Hvis du alligevel vil bortskaffe emballagen, kan du til hver en tid gøre det via dine lokale affaldsanordninger (genbrugsplads osv.).

Det varetager autoriserede licensgivere for Vorwerk. Ved spørgsmål kontaktes dit servicecenter.

### 7.4 Informationer om miljøbeskyttelse

Bevar naturen, og beskyt miljøet: Hos Vorwerk er miljøbeskyttelse et vigtigt virksomhedsmål.

#### **MINDRE EMBALLAGE**

Vi bruger udelukkende miljøvenligt materiale, som genanvendes ved korrekt bortskaffelse. Vi deltager allerede i udviklingen af, hvordan emballageaffald undgås, og går ind for dets bortskaffelse og genanvendelse.

**SPAR ENERGI**

Vorwerk-produkter er skånsomme for miljøet: Lavt forbrug af vand og rengøringsmidler ved høj rengøringseffekt.

**MILJØKORREKT PRODUKTION**

Vi lægger stor vægt på miljøbeskyttelse ved fremstillingen af vores produkter. Vi bruger genbrugsegnete kunststoffer og farver. Vi har helt bevidst givet afkald på miljøbelastende flammehæmmende midler.

Til vores filterposer bruger vi lim uden opløsningsmidler, ubleget papir eller ufarligt kunststof. Vores betjeningsvejledninger fremstilles af præventivt regulerede skovbestande og bleges uden klor.

**GENANVENDELIGT MATERIALE**

Vores produkters materiale kan stort set genbruges fuldstændigt. Vi giver i vid udstrækning afkald på at anvende pvc.

Ved konstruktionen af vores produkter tager vi højde for materialernes »sortsrenhed«:

De anvendte stoffer kan senere adskilles stofmæssigt med moderne anlæg uden større energiforbrug. Vi har mærket de fleste af vores kunststofdele, så de kan genbruges endnu nemmere.



## 8 REKLAMATIONSRET

I henhold til loven om forbrugerkøb er der 2 års reklamationsret på din vinduespudser.

## 9 SERVICEYDELSER

Hvis der er fejl på produktet, kan du kontakte Vorwerk Kobold support i Danmark ved at følge nedenstående link. Undlad selv at servicere produktet

### SERVICE I DANMARK





Alle service henvendelser skal ske gennem vores supportside:

[www.support.koboldline.dk](http://www.support.koboldline.dk)

webshop: [www.koboldline.dk](http://www.koboldline.dk)

## 10 TEKNISKE DATA

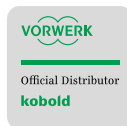
<b>Kobold VG100 vinduespudder</b>	
Godkendelse	 
Kabinet	Førsteklasses genanvendeligt termoformet kunststof
Motor	Vedligeholdelsesfri DC-motor med ca. 18.000 omdr./min.
Indgangsspænding oplader	110 – 240 volt vekselspænding 50/60 hertz
Udgangsspænding oplader	10,8 V – 12 V DC
Opladertype	- KSAS7R51080050HE - EGTSA-108050WV
Motorens mærkeeffekt	Ca. 30 watt
Vægt	995 g (uden oplader, uden rengøringsvæske)
Mål	Længde: 290 mm Bredde: 140 mm Højde: 110 mm
Støjniveau	74 dbA (målt i åbent område)
Batteri	Litium-ioner
Batteriernes driftstid	Ca. 30 minutter
Batteriernes opladningstid	Ca. 6 timer



# kobold VG100 VINDUESPUDSER



Bemærk kvaliteten.  
**Vorwerk-kvaliteten**



Koboldline.dk  
Øster Kringelvej 32  
DK-8250 Egå

[www.koboldline.dk](http://www.koboldline.dk)  
[www.support.koboldline.dk](http://www.support.koboldline.dk)

